



Comune  
di  
Calatabiano  
Città Metropolitana di Catania

## **Piano Esecutivo di Gestione/Piano della Performance 2017-2019**

Publicato sul sito istituzionale [www.comune.calatabiano.ct.it](http://www.comune.calatabiano.ct.it) – sezione “Amministrazione Trasparente”

## INDICE

1. Premessa
2. PEG/Piano della performance – Linee programmatiche
3. L'amministrazione in cifre
4. Indicatori di bilancio
5. Il documento programmatico
6. Ulteriori indicatori di performance
7. Monitoraggio e rendicontazione
8. Misurazione e valutazione
9. Le azioni di miglioramento del ciclo della performance
10. Sintesi delle informazioni di interesse per i cittadini e gli *stakeholder*

## 1. PREMESSA

La pianificazione strategica del Comune di Calatabiano è contenuta nel **Documento Unico di Programmazione (DUP)** approvato dall'organo consiliare con deliberazione n. 34 del 23 agosto 2017, il quale, nel rispetto del principio di coordinamento e coerenza dei documenti di bilancio, è propedeutico a tutti gli altri documenti di programmazione, ivi incluso il bilancio di previsione.

Il DUP, predisposto nel rispetto di quanto previsto dal principio applicato della programmazione di cui all'allegato n. 4/1 del decreto legislativo 23 giugno 2011, n. 118 e successive modificazioni ed integrazioni, costituisce la guida strategica ed operativa dell'ente, nelle sue due componenti: Sezione Strategica, con orizzonte temporale pari a quello del mandato amministrativo, e Sezione Operativa, con orizzonte temporale pari a quello del bilancio di previsione.

Nella sessione strategica le linee programmatiche di mandato del Sindaco si traducono in assi strategici e in linee politiche (corrispondenti alle missioni di bilancio ex D.Lgs. n. 118/2011). Per ogni linea politica sono individuati obiettivi strategici di mandato da realizzare nell'arco del quinquennio come stabilito al punto 8.1 del principio contabile allegato 4/1 al D. Lgs. n. 118/2011.

Nella sessione ordinaria, al fine di realizzare gli obiettivi di mandato, le linee politiche vengono tradotte all'interno dei programmi di ogni missione di bilancio. Per ogni programma vengono individuati gli obiettivi operativi annuali e pluriennali da attuare nel triennio, come stabilito al punto 8.2 del principio contabile allegato 4/2 al D. Lgs. n. 118/2011.

In coerenza con il bilancio di previsione e con il DUP deve essere elaborato e deliberato il **Piano Esecutivo di Gestione (PEG)**, redatto anche in termini di cassa per il primo esercizio (2016), che individua, come sancito dall'art. 170 del D.Lgs. n. 267/2000, gli obiettivi della gestione ed affida gli stessi, unitamente alle dotazioni necessarie, ai responsabili di area. Nel PEG le entrate sono articolate in titoli, tipologie, categorie, capitoli ed, eventualmente, in articoli secondo il rispettivo oggetto. Le spese sono articolate in missioni, programmi, titoli, macroaggregati, capitoli ed, eventualmente, in articoli. I capitoli costituiscono le unità elementari ai fini della gestione e della rendicontazione e sono raccordati al quarto livello del piano dei conti finanziario di cui all'art. 157.

Al PEG è allegato il prospetto concernente la ripartizione delle tipologie in categorie e dei programmi in macroaggregati, secondo lo schema di cui all'allegato n. 8 al decreto legislativo 23 giugno 2011, n. 118, e successive modificazioni.

Al PEG è, inoltre, unificato organicamente il **Piano della Performance**, documento programmazione triennale previsto dall'articolo 10 del decreto legislativo 27 ottobre 2009 n. 150, quale strumento per:

- a) migliorare il coordinamento tra le diverse funzioni e strutture organizzative;
- b) rendere più efficaci i meccanismi di comunicazione interna ed esterna;
- c) individuare e incorporare le attese dei portatori di interesse (*stakeholder*);
- d) favorire una effettiva *accountability* e trasparenza;
- e) migliorare la qualità dei servizi offerti alla collettività, la crescita delle competenze professionali attraverso la valorizzazione del merito e la trasparenza dei risultati ottenuti e delle risorse impiegate per il loro perseguimento.

Il ciclo della gestione della performance si articola nelle seguenti fasi:

- a) definizione e assegnazione degli **obiettivi** che si intendono raggiungere, dei **valori attesi di risultato (target)** e dei rispettivi **indicatori**;
- b) collegamento tra gli obiettivi e l'allocazione delle risorse;
- c) monitoraggio in corso di esercizio e attivazione di eventuali correttivi;
- d) misurazione e valutazione della performance organizzativa e individuale;
- e) utilizzo dei sistemi premianti, secondo criteri di valorizzazione del merito;
- f) rendicontazione dei risultati.

Gli obiettivi inseriti nel Piano della performance, al fine di consentire una corretta valutazione e misurazione della performance sia organizzativa che individuale, devono presentare le caratteristiche indicate nell'art. 5, comma 2, del decreto succitato e, precisamente, devono essere:

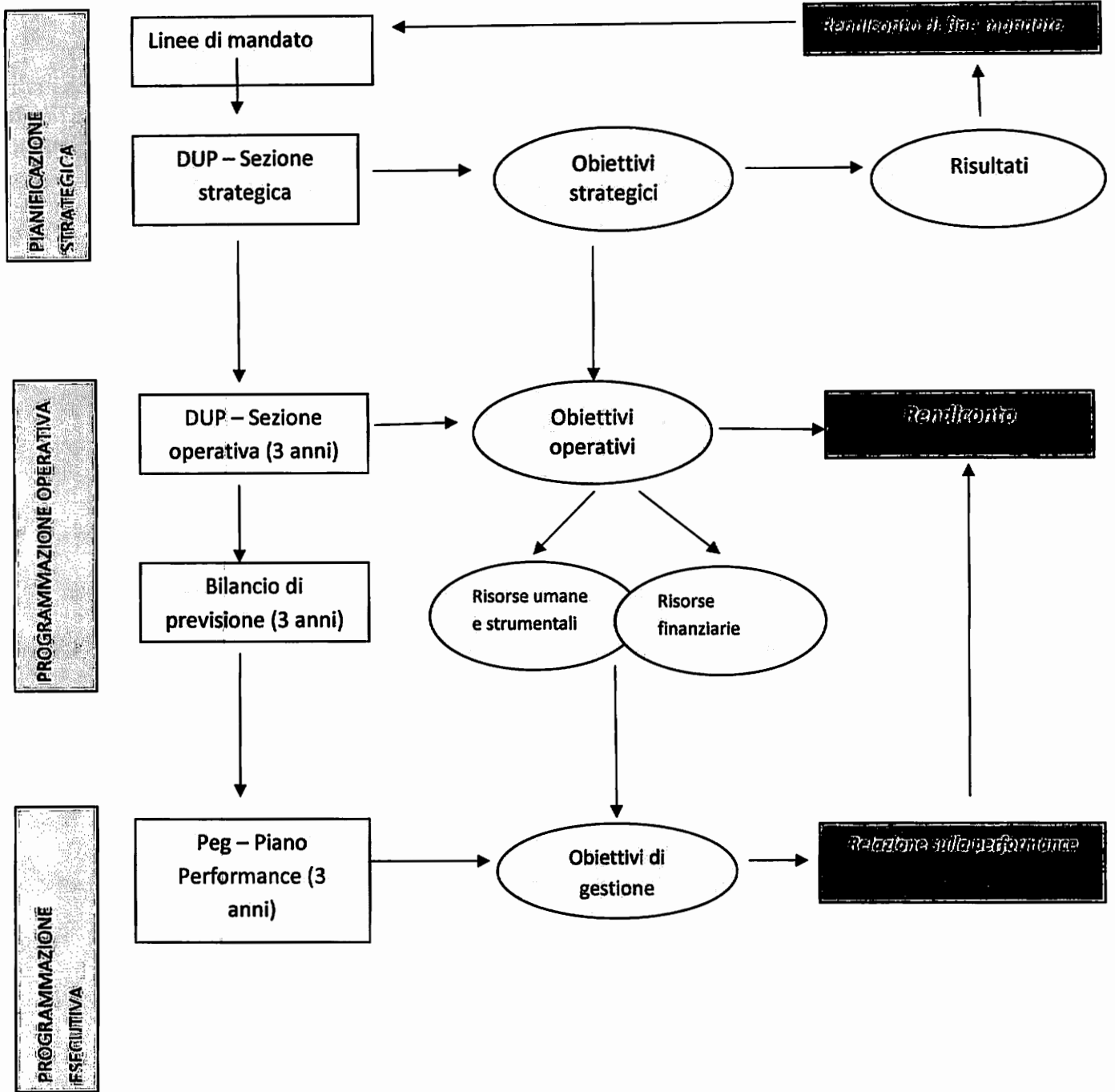
- a) rilevanti e pertinenti rispetto ai bisogni della collettività, alla missione istituzionale, alle priorità politiche ed alle strategie dell'amministrazione;

- b) specifici e misurabili in termini concreti e chiari;
- c) tali da determinare un significativo miglioramento della qualità dei servizi erogati e degli interventi;
- d) riferibili ad un arco temporale determinato, di norma corrispondente ad un anno;
- e) commisurati ai valori di riferimento derivanti da standard definiti a livello nazionale e internazionale, nonché da comparazioni con amministrazioni omologhe;
- f) confrontabili con le tendenze della produttività dell'amministrazione con riferimento, ove possibile, almeno al triennio precedente;
- g) correlati alla quantità e alla qualità delle risorse disponibili.

Il PEG/Piano della performance è dunque il documento che conclude l'*iter* di pianificazione/programmazione dell'Ente e che lega il processo di pianificazione strategica con la programmazione gestionale, tipica del Piano Esecutivo di Gestione.

In base al punto 10 del principio contabile 4/1 allegato al D. Lgs. n. 118/2011, il PEG è il documento che permette di declinare in maggior dettaglio la programmazione operativa contenuta nell'apposita Sezione del DUP. Esso rappresenta, infine, lo strumento attraverso il quale si guida la relazione tra organo esecutivo e responsabili di area. Tale relazione è finalizzata alla definizione degli obiettivi di gestione, alla assegnazione delle risorse necessarie al loro raggiungimento e alla successiva valutazione.

Il monitoraggio, la misurazione e valutazione della performance si fonda su apposita metodologia di cui l'ente è dotato. Il raggiungimento degli obiettivi del Piano costituirà oggetto a consuntivo della Relazione sulla Performance.



## **2. PEG/PIANO DELLA PERFORMANCE – LINEE PROGRAMMATICHE**

Di seguito si riporta una sintesi delle linee del mandato istituzionale e della missione politico-amministrativa, già presentati nel DUP, la cui attuazione si intende realizzare nel triennio 2017-2019 mediante gli obiettivi gestionali e le risorse umane, finanziarie e strumentali assegnate con il presente documento programmatico conclusivo.

### **AMMINISTRAZIONE-GESTIONE E CONTROLLO**

*Assicurare livelli e standard qualitativi nell'erogazione dei servizi adeguando la struttura alle esigenze gestionali ed alle novità legislative; conseguendo una sana gestione dell'ente e garantendo accessibilità totale interna ed esterna alle informazioni mediante una comunicazione chiara, completa e costante*

### **POLIZIA LOCALE**

*Garantire un controllo adeguato del territorio*

### **ISTRUZIONE PUBBLICA**

*Espletare tutte quelle attività dirette ad assicurare una corretta, funzionale, economica e qualitativamente apprezzabile gestione dei servizi, diretti ed indiretti, connessi all'istruzione della popolazione*

### **CULTURA E BENI CULTURALI**

*Sensibilizzare la cittadinanza verso forme culturali tradizionali ed alternative; promuovere, attraverso iniziative compatibili con le risorse di bilancio, attività di richiamo per turisti e popolazioni limitrofe e garantire la gestione ordinaria dei principali servizi*

### **SPORT E RICREAZIONE**

*Fornire strutture e momenti di svago per la popolazione comunale anche attraverso la promozione dello sport*

### **TURISMO**

*Realizzare una serie di iniziative e manifestazioni finalizzate alla crescita turistica del territorio*

### **VIABILITA' E TRASPORTI**

*Migliorare, nei limiti delle disponibilità di bilancio, la rete viaria comunale, fronteggiando le urgenze attraverso la manutenzione ordinaria e straordinaria, per ottimizzare anche la rete dei trasporti e l'illuminazione pubblica con innegabili effetti sul tessuto economico del Comune*

### **ORDINATO SVILUPPO DEL TERRITORIO E DELL'AMBIENTE**

*Soddisfare le esigenze della collettività amministrata fornendo servizi ed attività di pianificazione che siano in grado di ridisegnare l'assetto del Comune attraverso una politica urbanistica in linea con le attuali tendenze e, nel contempo, garantire un livello dei servizi adeguato in termini di economicità e qualità*

### **SOLIDARIETA' SOCIALE**

*Fornire, attraverso il personale e le strutture a disposizione dell'ente, nonché ricorrendo all'associazionismo sociale una adeguata assistenza alla fascia maggiormente debole della popolazione*

## SVILUPPO ECONOMICO

Erogare servizi di natura economica diretti a migliorare il contesto socio-economico locale

La ragion d'essere [mission] dell'amministrazione è esplicitata, altresì, dai seguenti capisaldi strategici:

### PREVENZIONE DELLA CORRUZIONE TRASPARENZA E INTEGRITA'

Diffusione e consolidamento della cultura della legalità

Interventi programmati: □ Predisposizione relazione del Responsabile per la prevenzione della corruzione e della trasparenza per l'anno 2016  
□ Adozione piano triennale per la prevenzione della corruzione e della trasparenza 2017/2019 □ Protocollo di Intesa per l'anno 2017 tra la Città Metropolitana di Catania ed i comuni non capoluogo ricadenti nel territorio della stessa per la gestione coordinata della formazione a livello specialistico nelle materie concernenti la prevenzione della corruzione del personale dipendente che opera nelle aree a rischio □ Provvedimento organizzativo in materia di lotta al riciclaggio e al finanziamento del terrorismo □ Nomina Gestore delle Segnalazioni Antiriciclaggio □ Accessibilità totale interna ed esterna alle informazioni e comunicazione chiara, completa e costante e favorire forme diffuse di controllo sociale □ Semplificazione e snellimento procedure amministrative □ Divulgazione sul sito istituzionale modulistica

### RISANAMENTO DELL'ENTE SANA GESTIONE ECONOMICO-FINANZIARIA

Rigorosa e corretta gestione economico finanziaria a salvaguardia anche delle generazioni future atta ad apportare correttivi alle criticità di cassa, massimizzazione e velocizzazione della riscossione dei proventi della fiscalità locale, velocizzazione dei pagamenti, contenimento della spesa pubblica e dei costi pubblici in una logica di *spending review*

### INTERAZIONE TRA AMMINISTRAZIONE E RISORSE UMANE E TRA RISORSE UMANE

Perseguimento benessere organizzativo e raggiungimento del risultato in modo più ampio rispetto alle singole appartenenze

### CONTROLLO DEL TERRITORIO E TUTELA AMBIENTALE

Regolazione dell'assetto territoriale e vigilanza del territorio in tutti i suoi molteplici aspetti

Interventi programmati: □ Ampliamento aree soggette a videosorveglianza □ Incremento raccolta differenziata □ Apertura isola ecologica con interventi di riqualificazione □ Ripristino e cura del verde pubblico

### INFRASTRUTTURE E RIQUALIFICAZIONE URBANA

Politica urbanistica atta a garantire un ordinato e funzionale livello di servizi Interventi programmati: □ Approvazione piano regolatore generale □ Riqualificazione Regia Trazzera; □ Valorizzazione riserva "Fiumefreddo" □ Riduzione vincolo PAI □ Ristrutturazione ed ammodernamento Piazza del Mercato □ Realizzazione parcheggio adiacente alla scuola primaria di Pasteria □ Incremento servizi presso la spiaggia San Marco □ Ampliamento e riqualificazione rete illuminazione pubblica con lampioni fotovoltaici □ Ristrutturazione e riqualificazione del ex plesso scolastico di via Mazzini con destinazione ad uffici comunali ed aula consiliare e creazione di ambienti destinati ad attività culturali, mostre, convegni, ecc. □ Apertura isola ecologica con interventi di riqualificazione □ Ripristino e cura del verde pubblico □ Ripristino dei giochi nelle aree ludiche comunali □ Realizzazione di cartellonistica multimediale digitale nei punti nevralgici della città □ Allargamento del ponte in prossimità dell'autostrada al fine di garantire una via di fuga imprescindibile per i livelli di sicurezza in caso di emergenza □ Riqualificazione dell'area agricola adiacente al Monte Castello □ Completamento area mercatale □ Gestione tecnico – operativa impianti di depurazione e loro manutenzione al fine di una loro adeguata funzionalità.

### **TUTELA, VALORIZZAZIONE E GESTIONE DEL PUBBLICO DEMANIO E PATRIMONIO**

Conservazione e buono stato manutentivo vie pubbliche, illuminazione pubblica, cimitero, impianti pubblici

Interventi programmati:  Ripristino impianto elettrico cimitero comunale  Realizzazione passerella pedonale in località Pasteria

### **PROMOZIONE DELL'ECONOMIA, DELLA CULTURA, DELLO SPORT E DEL TURISMO**

Crescita socio-economica e sviluppo del territorio e della comunità locale Interventi programmati:  Sostegno associazionismo  Implementazione eventi culturali maggio calatabianese ed estate calatabianese  Reperimento fondi comunitari per la creazione e la realizzazione di nuove strutture sportive  Istituzione isola pedonale in periodo estivo  Realizzazione iniziativa imprenditoriale outlet  Valorizzazione prodotti tipici locali  Ricerca e captazione di finanziamenti comunitari per la realizzazione di strade al fine di valorizzare il territorio agricolo calatabianese

### **ORIENTAMENTO DELL'AZIONE AMMINISTRATIVA**

Soddisfacimento bisogni della collettività e del cittadino - solidarietà sociale Interventi programmati:  Potenziamento uffici preposti allo snellimento di tutti gli iter burocratici  Miglioramento servizi assistenziali per i diversamente abili ed istituzione del servizio all'autonomia e comunicazione  Realizzazione progetti per il reinserimento socio-lavorativo delle fasce deboli  Continuità del servizio di assistenza agli anziani  Realizzazione di uno sportello del cittadino a cura dei consiglieri comunali

### **COLLABORAZIONE CON LE ISTITUZIONI E CON ALTRE PP.AA.**

Sostegno e supporto nell'azione di governo - interscambio tra enti

### **EFFICIENZA SERVIZI PUBBLICI**

Raggiungimento standard di qualità, puntualità e ricerca di economicità nell'erogazione dei pubblici servizi Interventi programmati:  Ristrutturazione edifici scolastici di via V. Veneto con la creazione di una nuova area ludica  Rinnovo arredi scolastici  Mantenimento abbonamenti, mensa e scuolabus

### **INFORMATIZZAZIONE**

Perseguimento strategie rivolte alla dematerializzazione ed alla diffusione dell'utilizzo delle nuove tecnologie dell'informazione e della comunicazione. Interventi programmati:  Adesione al sistema dei pagamenti elettronici PagoPA a favore delle Pubbliche Amministrazioni e dei gestori di pubblici servizi, ai sensi del vigente CAD, per mezzo della piattaforma tecnologica "Nodo dei Pagamenti SPC", attraverso intermediario tecnologico certificato AgID.  Fornitura nuovo CMS conforme alle linee guida di design per i servizi web della PA dell'AgID, incluso il porting dati esistenti.  Rinnovo annuale dei servizi tecnologici di cloud computing e cloud backup e startup nuovo servizio di cloud storage per il mantenimento online del sito web istituzionale e l'attuazione dei processi di disaster recovery delle banche dati informatiche dell'ente.  Implementazione di una soluzione link-radio, in configurazione bridge, per la connessione remota di due sedi periferiche (Tributi e Vigilanza), attualmente connesse con linea dati tipo Adsl.  Adesione alla convenzione SPC-Consip per la realizzazione di un accesso dati ridondante a larga banda tipo Adsl presso l'edificio dell'ufficio tecnico comunale, finalizzato a garantire la continuità operativa dei sistemi in caso di blocco dell'accesso dati primario e per la realizzazione di un accesso dati presso la scuola materna di Pasteria.  Fornitura nuovo server prestazionale per la piattaforma Sicr@web Informatica in uso presso l'ente mediante adesione alla Convenzione Consip Server 10 e/o MePA (dismissione attuale server).  Integrazione e aggiornamento del sistema informativo Sicr@Web relativamente alla Gestione Documentale, Delibere di Giunta, Delibere di Consiglio, Determine, Ordinanze, Gestione procedimenti amministrativi e portale web Istanze On Line; interfacciamento con il sistema di conservazione a norma per complessivi 20Gb/annui (7 classi documentali), incluso servizi di supporto e formazione all'uso e avviamento per complessivi 15 gg/uu.  Fornitura server prestazionale per la realizzanda piattaforma Sportello Unico Edilizia (SUE) mediante adesione alla Convenzione Consip Server 10 e/o MePA.  Aggiornamento del sistema software Urbix Condoni, Urbix Edilizia e Urbix ErgoGIS, oltre ampliamento con il modulo per l'ufficio Sportello Unico per l'Edilizia Urbix SUE-Web e SUE-UTC, incluso corso di formazione per gli operatori.  Fornitura Unità KVM - monitor, tastiera italiana e touch pad mouse con switch intercambiabile, modulo switch da 8 porte con cavi combi USB&PS/2 per il management delle unità server, inclusi accessori per l'armadio rack della sala CED, mediante adesione alla Convenzione Consip Server 10 e/o MePA.  Fornitura gruppo di continuità elettrico UPS 15000 VA (SPH15) per la protezione del sistema informatico e dei dispositivi di telecomunicazione dell'ente.  Fornitura di unità NAS da 8Tb per lo storage interno dei dati.  Recupero funzionale dell'attuale server del protocollo, riuso dello stesso come piattaforma di hypervisor open source per l'implementazione di VM di servizi (server LDAP, serverfax, etc).  Fornitura / rinnovo servizi tecnologici DNS, Email e Pec per il dominio comune calatabiano.ct.it.  Fornitura / rinnovo licenze antivirus - antispypare per pc e server.  Adeguamento della sala CED ai requisiti minimi fissati dalla norma ANSI TIA-942:2012 "Telecommunications Infrastructure Standard for Data Centers", riconosciuta da AgID come norma di riferimento per la certificazione dei data center; verifica e certificazione della rete Lan dell'ente secondo le norme ISO. Adeguamento hardware di rete.  Servizio di assistenza tecnica e manutenzione hardware e rete informatica comunale nonché del servizio di amministratore di sistema per un anno



Nell'ambito delle linee programmatiche di cui sopra, vengono, di seguito, specificatamente individuati gli obiettivi esecutivi, per la realizzazione dei programmi del DUP, dei quali occorre dare rappresentazione in termini di processo e in termini di risultati attesi al fine di permettere:

- a) la puntuale programmazione operativa;
- b) l'efficace governo delle attività gestionali e dei relativi tempi di esecuzione;
- c) la chiara responsabilizzazione per i risultati effettivamente conseguiti.

In particolare, per il conseguimento degli specifici obiettivi di ciascun programma sono assegnate ai singoli Responsabili di Area le risorse finanziarie per ogni programma definito nella Sezione Operativa del DUP unitamente a quelle umane e materiali.

### 3. L'AMMINISTRAZIONE IN CIFRE

<b>Sindaco</b>	INTELISANO GIUSEPPE	
<b>Vicesindaco</b>	MIANO LETTERIA	
<b>Giunta Comunale (05 membri)</b>	COSTA VINCENZA FRANCO MANUELA MARINO MARIA ANTONINA	
<b>Presidente del consiglio</b>	MESSINA ROSARIA FILIPPA	
<b>Vicepresidente del consiglio</b>	LIMINA MARIA CARMELA	
<b>Consiglio Comunale (12 membri)</b>	MONASTRA AGATINA - capogruppo	
	CORICA LIBORIO MARIO	
	DI BELLA MARIO	
	MIANO LETTERIA	
<b>Consiglio Comunale (12 membri)</b>	MOSCHELLA ANTONINO	
	PONTURO VINCENZO MASSIMILIANO	
	PETRALIA ANTONIO FILIPPO	
	D'ALLURA SILVANA FILIPPA - capogruppo	
<b>Consiglio Comunale (12 membri)</b>	BRIGUGLIO ANTONINO	
	FRANCO FRANCESCO	
<b>Segretario Comunale</b>	PUGLISI CONCETTA	
<b>Responsabili di Area (04 unità)</b>	<b>BRAZZANTE GIUSEPPE</b> <i>determinazione sindacale n. 19 del 16/06/2017</i>	Entrate
	<b>LEONARDI SALVATORE</b> <i>determinazione sindacale n. 30 del 26/09/2017</i>	Tecnica
	<b>PAONE CARMELO</b> <i>determinazione sindacale n. 19 del 16/06/2017</i>	SUAP-Ecologia-Ambiente
	<b>PAONE CARMELO</b> <i>determinazione sindacale n. 19 del 16/06/2017</i>	Amministrativa
	<b>PENNINO ROSALBA</b> <i>determinazione sindacale n. 19 del 16/06/2017</i>	Vigilanza
<b>PENNINO ROSALBA</b> <i>determinazione sindacale n. 19 del 16/06/2017</i>	Economico-finanziaria	

#### 4. PIANO DEGLI INDICATORI DI BILANCIO

TIPOLOGIA INDICATORE	DEFINIZIONE	VALORE INDICATORE (indicare tante colonne quanti sono gli esercizi considerati nel bilancio di previsione) (dati percentuali)			
		2017	2018	2019	
<b>1</b>	<b>Rigidità strutturale di bilancio</b>				
1.1	Incidenza spese rigide (disavanzo, personale e debito) su entrate correnti	[Disavanzo iscritto in spesa + Stanziamenti competenza (Macroaggregati 1.1 "Redditi di lavoro dipendente" + 1.7 "Interessi passivi" + Titolo 4 "Rimborso prestiti" + "IRAP" [pdc U.1.02.01.01] - FPV entrata concernente il Macroaggregato 1.1 + FPV spesa concernente il Macroaggregato 1.1)] / (Stanziamenti di competenza dei primi tre titoli delle Entrate)	37,44	40,02	39,18
<b>2</b>	<b>Entrate correnti</b>				
2.1	Indicatore di realizzazione delle previsioni di competenza concernenti le entrate correnti	Media accertamenti primi tre titoli di entrata nei tre esercizi precedenti / Stanziamenti di competenza dei primi tre titoli delle "Entrate correnti" (4)	86,17	108,97	108,97
2.2	Indicatore di realizzazione delle previsioni di cassa corrente	Media incassi primi tre titoli di entrata nei tre esercizi precedenti / Stanziamenti di cassa dei primi tre titoli delle "Entrate correnti" (4)	26,67		
2.3	Indicatore di realizzazione delle previsioni di competenza concernenti le entrate proprie	Media accertamenti nei tre esercizi precedenti (pdc E.1.01.00.00.000 "Tributi" - "Compartecipazioni di tributi" E.1.01.04.00.000 + E.3.00.00.00.000 "Entrate extratributarie") / Stanziamenti di competenza dei primi tre titoli delle "Entrate correnti" (4)	65,90	83,34	83,34
2.4	Indicatore di realizzazione delle Previsioni di cassa concernenti le entrate proprie	Media incassi nei tre esercizi precedenti (pdc E.1.01.00.00.000 "Tributi" - "Compartecipazioni di tributi" E.1.01.04.00.000 + E.3.00.00.00.000 "Entrate extratributarie") / Stanziamenti di cassa dei primi tre titoli delle "Entrate correnti" (4)	19,33		
<b>3</b>	<b>Spese di personale</b>				
3.1	Incidenza spesa personale sulla spesa corrente (Indicatore di equilibrio economico-finanziario)	Stanziamenti di competenza (Macroaggregato 1.1 + IRAP [pdc U.1.02.01.01] - FPV entrata concernente il Macroaggregato 1.1 + FPV spesa concernente il Macroaggregato 1.1) / Stanziamenti competenza (Spesa corrente - FCDE corrente - FPV di entrata concernente il Macroaggregato 1.1 + FPV spesa concernente il Macroaggregato 1.1)	31,68	38,97	39,24
3.2	Incidenza del salario accessorio ed incentivante rispetto al totale della spesa di personale Indica il peso delle componenti afferenti la contrattazione decentrata dell'ente rispetto al totale dei redditi da lavoro	Stanziamenti di competenza (pdc 1.01.01.01.004 + 1.01.01.01.008 "indennità e altri compensi al personale a tempo indeterminato e determinato" + pdc 1.01.01.01.003 + 1.01.01.01.007 "straordinario al personale a tempo indeterminato e determinato" + FPV in uscita concernente il Macroaggregato 1.1 - FPV di entrata concernente il Macroaggregato 1.1) / Stanziamenti di competenza (Macroaggregato 1.1 + pdc 1.02.01.01 "IRAP" - FPV di entrata concernente il Macroaggregato 1.1 + FPV spesa concernente il Macroaggregato 1.1)	7,33	7,24	7,18

TIPOLOGIA INDICATORE	DEFINIZIONE	VALORE INDICATORE (indicare tante colonne quanti sono gli esercizi considerati nel bilancio di previsione) (dati percentuali)			
		2017	2018	2019	
3.3	Incidenza della spesa di personale con forme di contratto flessibile Indica come gli enti soddisfano le proprie esigenze di risorse umane, mixando le varie alternative contrattuali più rigide (personale dipendente) o meno rigide (forme di lavoro flessibile)	Stanzamenti di competenza (pdc U.1.03.02.010 "Consulenze" + pdc U.1.03.02.12 "lavoro flessibile/LSU/Lavoro interinale") / Stanzamenti di competenza (Macroaggregato 1.1 "Redditi di lavoro dipendente" + pdc U.1.02.01.01 "IRAP" + FPV in uscita concernente il Macroaggregato 1.1 – FPV in entrata concernente il Macroaggregato 1.1)	0,00	0,00	0,00
3.4	Spesa di personale procapite (Indicatore di equilibrio dimensionale in valore assoluto)	Stanzamenti di competenza (Macroaggregato 1.1 + IRAP [pdc 1.02.01.01] – FPV entrata concernente il Macroaggregato 1.1 + FPV spesa concernente il Macroaggregato 1.1) / popolazione residente (Popolazione al 1° gennaio dell'esercizio di riferimento o, se non disponibile, al 1° gennaio dell'ultimo anno disponibile)	310,83	303,51	305,89
<b>4</b>	<b>Esternalizzazione dei servizi</b>				
4.1	Indicatore di esternalizzazione dei servizi	Stanzamenti di competenza (pdc U.1.03.02.15.000 "Contratti di servizio pubblico" + pdc U.1.04.03.01.000 "Trasferimenti correnti a imprese controllate" + pdc U.1.04.03.02.000 "Trasferimenti correnti a altre imprese partecipate") al netto del relativo FPV di spesa / totale stanziamenti di competenza spese Titolo I al netto del FPV	21,36	26,16	25,88
<b>5</b>	<b>Interessi passivi</b>				
5.1	Incidenza degli interessi passivi sulle entrate correnti (che ne costituiscono la fonte di copertura)	Stanzamenti di competenza Macroaggregato 1.7 "Interessi passivi" / Stanzamenti di competenza primi tre titoli ("Entrate correnti")	2,26	2,76	2,70
5.2	Incidenza degli interessi sulle anticipazioni sul totale degli interessi passivi	Stanzamenti di competenza voce del piano dei conti finanziario U.1.07.06.04.000 "Interessi passivi su anticipazioni di tesoreria" / Stanzamenti di competenza Macroaggregato 1.7 "Interessi passivi"	37,37	37,16	37,96
5.3	Incidenza degli interessi di mora sul totale degli interessi passivi	Stanzamenti di competenza voce del piano dei conti finanziario U.1.07.06.02.000 "Interessi di mora" / Stanzamenti di competenza Macroaggregato 1.7 "Interessi passivi"	0,00	0,00	0,00
<b>6</b>	<b>Investimenti</b>				
6.1	Incidenza investimenti su spesa corrente e in conto capitale	Totale stanziamento di competenza Macroaggregati 2.2 + 2.3 al netto dei relativi FPV / Totale stanziamento di competenza titolo 1° e 2° della spesa al netto del FPV	14,77	4,35	4,31

TIPOLOGIA INDICATORE		DEFINIZIONE	VALORE INDICATORE (indicare tante colonne quanti sono gli esercizi considerati nel bilancio di previsione) (dati percentuali)		
			2017	2018	2019
6.2	Investimenti diretti procapite (Indicatore di equilibrio dimensionale in valore assoluto)	Stanzamenti di competenza per Macroaggregato 2.2 "Investimenti fissi lordi e acquisto di terreni" al netto del relativo FPV / popolazione residente (al 1° gennaio dell'esercizio di riferimento o, se non disponibile, al 1° gennaio dell'ultimo anno disponibile)	189,17	39,31	39,31
6.3	Contributi agli investimenti procapite (Indicatore di equilibrio dimensionale in valore assoluto)	Stanzamenti di competenza Macroaggregato 2.3 Contributi agli investimenti al netto del relativo FPV / popolazione residente (al 1° gennaio dell'esercizio di riferimento o, se non disponibile, al 1° gennaio dell'ultimo anno disponibile)	0,00	0,00	0,00
6.4	Investimenti complessivi procapite (Indicatore di equilibrio dimensionale in valore assoluto)	Totale stanziamenti di competenza per Macroaggregati 2.2 "Investimenti fissi lordi e acquisto di terreni" e 2.3 "Contributi agli investimenti" al netto dei relativi FPV / popolazione residente (al 1° gennaio dell'esercizio di riferimento o, se non disponibile, al 1° gennaio dell'ultimo anno disponibile)	189,17	39,31	39,31
6.5	Quota investimenti complessivi finanziati dal risparmio corrente	Margine corrente di competenza / Stanziamenti di competenza (Macroaggregato 2.2 "Investimenti fissi lordi e acquisto di terreni" + Macroaggregato 2.3 "Contributi agli investimenti") (10)	63,51	0,00	0,00
6.6	Quota investimenti complessivi finanziati dal saldo positivo delle partite finanziarie	Saldo positivo di competenza delle partite finanziarie / Stanziamenti di competenza (Macroaggregato 2.2 "Investimenti fissi lordi e acquisto di terreni" + Macroaggregato 2.3 "Contributi agli investimenti") (10)	0,00	0,00	0,00
6.7	Quota investimenti complessivi finanziati da debito	Stanzamenti di competenza (Titolo 6 "Accensione di prestiti" - Categoria 6.02.02 0,00 "Anticipazioni" - Categoria 6.03.03 "Accensione prestiti a seguito di escussione di garanzie" - Accensioni di prestiti da rinegoziazioni)/Stanziamenti di competenza (Macroaggregato 2.2 "Investimenti fissi lordi e acquisto di terreni" + Macroaggregato 2.3 "Contributi agli investimenti") (10)	0,00	0,00	0,00
7	<b>Debiti non finanziari</b>				
7.1	Indicatore di smaltimento debiti commerciali	Stanzamento di cassa (Macroaggregati 1.3 "Acquisto di beni e servizi" + 2.2 "Investimenti fissi lordi e acquisto di terreni") / stanziamenti di competenza e residui al netto dei relativi FPV (Macroaggregati 1.3 "Acquisto di beni e servizi" + 2.2 "Investimenti fissi lordi e acquisto di terreni")	92,29		
7.2	Indicatore di smaltimento debiti verso altre amministrazioni pubbliche	Stanzamento di cassa [Trasferimenti correnti a Amministrazioni Pubbliche (U.1.04.01.00.000) + Trasferimenti di tributi (U.1.05.00.00.000) + Fondi perequativi (U.1.06.00.00.000) + Contributi agli investimenti a Amministrazioni pubbliche (U.2.03.01.00.000) + Altri trasferimenti in conto capitale (U.2.04.01.00.000 + U.2.04.11.00.000 + U.2.04.16.00.000 + U.2.04.21.00.000)] / stanziamenti di competenza e residui, al netto dei relativi FPV, dei [Trasferimenti correnti a	97,16		

TIPOLOGIA INDICATORE	DEFINIZIONE	VALORE INDICATORE (indicare tante colonne quanti sono gli esercizi considerati nel bilancio di previsione) (dati percentuali)			
		2017	2018	2019	
	Amministrazioni Pubbliche (U.1.04.01.00.000) + Trasferimenti di tributi (U.1.05.00.00.000) + Fondi perequativi (U.1.06.00.00.000) + Contributi agli investimenti a Amministrazioni pubbliche (U.2.03.01.00.000) + Altri trasferimenti in conto capitale (U.2.04.01.00.000 + U.2.04.11.00.000 + U.2.04.16.00.000 + U.2.04.21.00.000)]				
<b>8</b>	<b>Debiti finanziari</b>				
<b>8.1</b>	Incidenza estinzioni debiti finanziari	(Totale competenza Titolo 4 della spesa) / Debito da finanziamento al 31/12 dell'esercizio precedente (2)	8,14	8,29	5,50
<b>8.2</b>	Sostenibilità debiti finanziari	Stanzamenti di competenza [1.7 "Interessi passivi" - "Interessi di mora" (U.1.07.06.02.000) - "Interessi per anticipazioni prestiti" (U.1.07.06.04.000)] + Titolo 4 della spesa - [Entrate categoria 4.02.06.00.000 "Contributi agli investimenti direttamente destinati al rimborso dei prestiti da amministrazioni pubbliche" + "Trasferimenti in conto capitale per assunzione di debiti dell'amministrazione da parte di amministrazioni pubbliche" (E.4.03.01.00.000) + "Trasferimenti in conto capitale da parte di amministrazioni pubbliche per cancellazione di debiti dell'amministrazione" (E.4.03.04.00.000)] / Stanzamenti competenza titoli 1, 2 e 3 delle entrate	3,85	4,87	3,76
<b>8.3</b>	Indebitamento procapite (in valore assoluto)	Debito di finanziamento al 31/12 (2) / popolazione residente (al 1° gennaio dell'esercizio di riferimento o, se non disponibile, al 1° gennaio dell'ultimo anno disponibile)	336,89		
<b>9</b>	<b>Composizione avanzo di amministrazione presunto dell'esercizio precedente (5)</b>				
<b>9.1</b>	Incidenza quota libera di parte corrente nell'avanzo presunto	Quota libera di parte corrente dell'avanzo presunto/Avanzo di amministrazione presunto (6)	0,00		
<b>9.2</b>	Incidenza quota libera in c/capitale nell'avanzo presunto	Quota libera in conto capitale dell'avanzo presunto/Avanzo di amministrazione presunto (7)	0,00		
<b>9.3</b>	Incidenza quota accantonata nell'avanzo presunto	Quota accantonata dell'avanzo presunto/Avanzo di amministrazione presunto (8)	0,00		
<b>9.4</b>	Incidenza quota vincolata nell'avanzo presunto	Quota vincolata dell'avanzo presunto/Avanzo di amministrazione presunto (9)	0,00		

TIPOLOGIA INDICATORE	DEFINIZIONE	VALORE INDICATORE (indicare tante colonne quanti sono gli esercizi considerati nel bilancio di previsione) (dati percentuali)			
		2017	2018	2019	
<b>10</b>	<b>Disavanzo di amministrazione presunto dell'esercizio precedente</b>				
<b>10.1</b>	Quota disavanzo che si prevede di ripianare nell'esercizio	Disavanzo iscritto in spesa del bilancio di previsione / Totale disavanzo di amministrazione di cui alla lettera E dell'allegato riguardante il risultato di amministrazione presunto (3)	24,96		
<b>10.2</b>	Sostenibilità patrimoniale del disavanzo presunto	Totale disavanzo di amministrazione di cui alla lettera E dell'allegato riguardante il risultato di amministrazione presunto (3) / Patrimonio netto (1)	13,67		
<b>10.3</b>	Sostenibilità disavanzo a carico dell'esercizio	Disavanzo iscritto in spesa del bilancio di previsione / Competenza dei titoli 1, 2 e 3 delle entrate	5,11		
<b>11</b>	<b>Fondo pluriennale vincolato</b>				
<b>11.1</b>	Utilizzo del FPV	(Fondo pluriennale vincolato corrente e capitale iscritto in entrata del bilancio - Quota del fondo pluriennale vincolato non destinata ad essere utilizzata nel corso dell'esercizio e rinviata agli esercizi successivi) / Fondo pluriennale vincolato corrente e capitale iscritto in entrata nel bilancio (Per il FPV riferirsi ai valori riportati nell'allegato del bilancio di previsione concernente il FPV, totale delle colonne a) e c)	76,38	0,00	0,00
<b>12</b>	<b>Partite di giro e conto terzi</b>				
<b>12.1</b>	Incidenza partite di giro e conto terzi in entrata	Totale stanziamenti di competenza per Entrate per conto terzi e partite di giro / Totale stanziamenti primi tre titoli delle entrate (al netto delle operazioni riguardanti la gestione della cassa vincolata)	43,21	54,65	54,65
<b>12.2</b>	Incidenza partite di giro e conto terzi in uscita	Totale stanziamenti di competenza per Uscite per conto terzi e partite di giro / Totale stanziamenti di competenza del titolo I della spesa (al netto delle operazioni riguardanti la gestione della cassa vincolata)	44,53	56,24	55,63

(1) Il Patrimonio netto è pari alla Lettera A) dell'ultimo stato patrimoniale passivo disponibile. In caso di Patrimonio netto negativo, l'indicatore non si calcola e si segnala che l'ente ha il patrimonio netto negativo. L'indicatore è elaborato a partire dal 2018, salvo per gli enti che hanno partecipato alla sperimentazione che lo elaborano a decorrere dal 2016. Gli enti locali delle Autonomie speciali che adottano il DLgs 118/2011 dal 2016 e gli enti locali con popolazione inferiore a 5.000 abitanti elaborano l'indicatore a decorrere dal 2019.

(2) Il debito di finanziamento è pari alla Lettera D1 dell'ultimo stato patrimoniale passivo disponibile. L'indicatore è elaborato a partire dal 2018, salvo che per gli enti che hanno partecipato alla sperimentazione che lo elaborano a decorrere dal 2016. Gli enti locali delle Autonomie speciali che adottano il DLgs 118/2011 dal 2016 e gli enti locali con popolazione inferiore a 5.000 abitanti elaborano l'indicatore a decorrere dal 2019.

(3) Indicatore da elaborare solo se la voce E dell'allegato a) al bilancio di previsione è negativo. Il disavanzo di amministrazione è pari all'importo della voce E. Ai fini dell'elaborazione dell'indicatore, non si considera il disavanzo tecnico di cui all'articolo 3, comma 13, del DLgs 118/2011.

(4) La media dei tre esercizi precedenti è riferita agli ultimi tre consuntivi approvati o in caso di mancata approvazione degli ultimi consuntivi, ai dati di preconsuntivo. In caso di esercizio provvisorio è possibile fare riferimento ai dati di preconsuntivo dell'esercizio precedente. Per gli enti che non sono rientrati nel periodo di sperimentazione, nel 2016 sostituire la media con gli accertamenti del 2015 (dati stimati o, se disponibili, di preconsuntivo). Nel 2017 sostituire la media triennale con quella biennale (per il 2016 fare riferimento a dati stimati o, se disponibili, di preconsuntivo). Gli enti locali delle Autonomie speciali che adottano il DLgs 118/2011 a decorrere dal 2016, elaborano l'indicatore a decorrere dal 2017.

(5) Da compilare solo se la voce E, dell'allegato al bilancio concernente il risultato di amministrazione presunto è positivo o pari a 0.

(6) La quota libera di parte corrente del risultato di amministrazione presunto è pari alla voce E riportata nell'allegato a) al bilancio di previsione. Il risultato di amministrazione presunto è pari alla lettera A riportata nell'allegato a) al bilancio di previsione.

(7) La quota libera in c/capitale del risultato di amministrazione presunto è pari alla voce D riportata nell'allegato a) al bilancio di previsione. Il risultato di amministrazione presunto è pari alla lettera A riportata nel predetto allegato a).

(8) La quota accantonata del risultato di amministrazione presunto è pari alla voce B riportata nell'allegato a) al bilancio di previsione. Il risultato di amministrazione presunto è pari alla lettera A riportata nel predetto allegato a).

(9) La quota vincolata del risultato di amministrazione presunto è pari alla voce C riportata nell'allegato a) al bilancio di previsione. Il risultato di amministrazione presunto è pari alla lettera A riportata nel predetto allegato a).

(10) Indicare al numeratore solo la quota del finanziamento destinata alla copertura di investimenti, e al denominatore escludere gli investimenti che, nell'esercizio, sono finanziati dal FPV.

## 5. IL DOCUMENTO PROGRAMMATICO

<b>Responsabile Area Economico-finanziaria</b>	<b>Rag. ROSALBA PENNINO</b>	<i>Istruttore contabile cat C</i>
<b>Contatti</b>	<p><i>Palazzo Comunale, Piazza V. Emanuele, 32 - primo piano</i>  <i>Orario di ricevimento: da lunedì a venerdì dalle 9,00 alle 13,00 - martedì e giovedì dalle 16,30 alle 17,30</i>  <i>Tel.: 095 7771033</i>  <i>E-mail: <a href="mailto:rag.capo@comune.calatabiano.ct.it">rag.capo@comune.calatabiano.ct.it</a></i>  <i>PEC: <a href="mailto:ragioneria@pec.comune.calatabiano.ct.it">ragioneria@pec.comune.calatabiano.ct.it</a></i>  <i>Fax: 095 7771032</i></p>	
<b>Competenze</b>	<ul style="list-style-type: none"> <li>- <i>direzione, gestione e coordinamento area economico-finanziaria</i></li> <li>- <i>gestione economico-finanziaria</i></li> <li>- <i>controllo sugli equilibri finanziari</i></li> <li>- <i>controllo di gestione</i></li> <li>- <i>in relazione agli obiettivi definiti dai programmi dell'Amministrazione, adozione degli atti e dei provvedimenti amministrativi, concernenti l'area di riferimento, in particolare, di quelli finali che impegnano l'Amministrazione verso l'esterno</i></li> <li>- <i>gestione finanziaria, tecnica ed amministrativa, ivi inclusi autonomi poteri di spesa, di organizzazione delle risorse umane, strumentali e di controllo</i></li> <li>- <i>responsabilità in via esclusiva dell'attività amministrativa, della gestione e dei relativi risultati, con riferimento:</i> <ul style="list-style-type: none"> <li>✓ <i>al perseguimento degli obiettivi assegnati nel rispetto dei programmi e degli indirizzi fissati dagli organi politici, nonché del piano delle performance</i></li> <li>✓ <i>all'attuazione del piano anticorruzione e delle legge sulla trasparenza e correlate determinazioni, disposizioni e direttive del Segretario Comunale</i></li> <li>✓ <i>ai rendimenti e dei risultati della gestione finanziaria, tecnica ed amministrativa, anche sotto l'aspetto dell'adeguatezza del grado di soddisfacimento dell'interesse pubblico, incluse le decisioni organizzative e di gestione del personale</i></li> <li>✓ <i>alla funzionalità della struttura organizzativa cui sono preposti e dell'impiego ottimale delle risorse finanziarie, umane e strumentali assegnate</i></li> <li>✓ <i>al buon andamento e della economicità della gestione</i></li> </ul> </li> <li>- <i>esercizio di una diretta attività di sovrintendenza e di coordinamento dell'attività dei responsabili di servizi e di procedimento, oltre che di poteri di impulso sugli atti istruttori interni ed esterni e poteri di diffida e messa in mora in caso di ritardi e inadempimenti</i></li> </ul>	

### OBIETTIVI SPECIFICI DA CONSEGUIRE

<b>OBIETTIVI</b>	<ul style="list-style-type: none"> <li>a) <i>Miglioramento e/o potenziamento dell'efficacia e dell'efficienza dei servizi economico-finanziari e rispetto dei tempi procedurali</i></li> <li>b) <i>Attuazione misure P.T.P.C.T. e conseguimento adeguati livelli di trasparenza e legalità</i></li> <li>c) <i>Realizzazione sana gestione economico-finanziaria</i></li> <li>d) <i>Specifici obiettivi assegnati con atti di indirizzo della Giunta Comunale</i></li> </ul>
------------------	---



<b>RISULTATI ATTESI/target</b>	<ul style="list-style-type: none"> <li>▪ Azzeramento anticipazione di tesoreria</li> <li>▪ Contenzione spesa corrente nel rispetto delle leggi di <i>spending review</i></li> <li>▪ Velocizzazione pagamenti</li> <li>▪ Assenza di ingiunzioni di pagamento/pignoramenti/giudizi di ottemperanza</li> <li>▪ Riduzione ammontare residui</li> <li>▪ Mancata richiesta della Corte dei Conti di adozione di misure correttive da parte dell'organo consiliare o disposizione di minori misure</li> <li>▪ Riduzione della durata dell'esercizio provvisorio</li> <li>▪ Rispetto nuovi equilibri di bilancio</li> <li>▪ Promozione e diffusione della cultura della legalità</li> <li>▪ Controllo dei conti pubblici a tutela della finanza pubblica</li> </ul>
<b>INDICATORI</b>	<p>n. criticità emerse  n. lamentele espresse dall'utenza interna o esterna  n. disservizi  n. compensazioni effettuate  riduzione tempi di pagamento  percentuale di riduzione di anticipazione di tesoreria o suo azzeramento  percentuale diminuzione residui  n. regolamenti, atti, contratti, provvedimenti predisposti e/o adottati  n. modulistica predisposta per l'inserimento sul sito istituzionale  rispetto termini del procedimento  risorse impiegate per il conseguimento obiettivi assegnati  n. procedure informatiche attivate  n. processi automatizzati  verifiche autocertificazioni  n. richieste accesso civico  rispetto scadenze  n. controlli effettuati  livello attuazione misure P.T.P.C.T.</p>

## ATTIVITA' DA SVOLGERE PER IL RAGGIUNGIMENTO DEGLI OBIETTIVI

<b>ATTIVITA' ISTITUZIONALE ORDINARIA</b>	<p>Rilevanza particolare è acquisita dalla dimensione dell'efficienza ed efficacia complessiva dell'attività istituzionale ordinaria, incluso, pertanto, anche il rispetto dei tempi procedurali, ossia da quei processi di lavoro, a carattere permanente, ricorrente o continuativo, che, pur non avendo necessariamente un legame diretto con le priorità politiche, hanno come finalità il funzionamento dell'organizzazione.</p> <p>Pertanto, obiettivi attuati attraverso processi di lavoro ricollegabili a tale attività, denominata ATTIVITA' ISTITUZIONALE ORDINARIA, sono costituiti, a titolo esemplificativo da:</p> <p><i>costante verifica corretta applicazione normativa in materia di tracciabilità finanziaria, C.I.G.; D.U.R.C.; pagamenti superiori a diecimila euro; predisposizione strumenti normativi interni di natura regolamentare aggiornati all'evoluzione legislativa (regolamento spese economali, ecc.); monitoraggio rispetto nuovi equilibri di bilancio; - attuazione decreto legislativo 23 giugno 2011 n. 118 recante "Disposizioni in materia di armonizzazione dei sistemi contabili e degli schemi di bilancio delle Regioni, degli enti locali e dei loro organismi, a norma degli articoli 1 e 2 della legge 5 maggio 2009, n. 42", come modificato dal D.lgs. n. 126/2014; controllo equilibri di bilancio, ecc.</i></p>
<b>ATTIVITA' STRATEGICHE PRIORITARIE</b>	<ul style="list-style-type: none"> <li>- Monitoraggio costante, anche ai fini dell'incameramento, dei flussi di cassa ricorrendo pure ad azioni sinergiche e scambio di dati con le ulteriori aree di attività (in particolare, area entrate)</li> <li>- Effettuazione di compensazioni</li> <li>- Adozione misure organizzative finalizzate al rispetto della tempestività di pagamenti da parte dell'Ente</li> <li>- Supporto e coordinamento attività di riaccertamento dei residui da parte delle varie aree di attività</li> <li>- Predisposizione entro i termini di legge strumenti di programmazione economico-finanziaria</li> <li>- Redazione del regolamento di contabilità aggiornato alla disciplina dei controlli interni (D.L. n. 174/2012 convertito in L. n. 213/2012) ed alla nuova disciplina del pareggio di bilancio (L. n. 164/2016) al fine di colmare i vuoti della normativa</li> <li>- Attuazione misure P.T.P.C.T.</li> </ul>

### RISORSE UMANE ASSEGNATE

<p>Rag. Maria Catena CONTINO Rag. Vincenza BONFIGLIO</p>	<p>Esecutore ai servizi di supporto cat. B1 Esecutore ai servizi di supporto cat. B1</p>
--	--

### RISORSE STRUMENTALI ASSEGNATE

Quelle in dotazione a ciascun servizio ed analiticamente elencate nell'inventario del Comune.

### DATI STRUTTURALI DEI SERVIZI FORNITI

<b>AREA ECONOMICO-FINANZIARIA</b>
<ul style="list-style-type: none"> <li>- Gestione Economico-Finanziaria</li> <li>- Controllo Sugli Equilibri Finanziari</li> <li>- Controllo Di Gestione</li> <li>- Gestione Economica Del Personale</li> <li>- Economato - Provveditorato</li> </ul>

## RISORSE FINANZIARIE ASSEGNATE

Cap. Art.	Descrizione	Prev.Def. 2016		Previsioni 2017	Previsioni 2018	Previsioni 2019
120 1	Fondo di solidarietà comunale P.d.C.: 1.03.01.01	192.228,86	CP CS	198.115,37 363.571,76	198.115,37	198.115,37
130 2	Fondo Sviluppo Investimenti P.d.C.: 2.01.01.01	100.070,80	CP CS	100.070,80 100.070,80	100.070,80	100.070,80
130 5	Trasferimento statale Quota 5 per mille P.d.C.: 2.01.01.01	319,97	CP CS	269,01 269,01	0,00	0,00
130 10	Contributo mobilità del personale P.d.C.: 2.01.01.01	17.683,24	CP CS	17.683,24 17.683,24	17.683,24	17.683,24
130 12	contributo minore gettito IMU imm. coop. edilizie ecc P.d.C.: 2.01.01.01	4.848,31	CP CS	4.848,31 4.848,31	4.848,31	4.848,31
130 15	Contributo IMU agevolazioni terreni agricolo art.1 c.707 1.147/2013 P.d.C.: 2.01.01.01	28.353,34	CP CS	28.353,34 28.353,34	28.353,34	28.353,34
130 17	contributo per criticità gettito IMU TASI P.d.C.: 2.01.01.01	0,00	CP CS	59.087,43 59.087,43	59.087,43	59.087,43
130 18	contributo IMU agricola DPCM 10 marzo 2017 P.d.C.: 2.01.01.01	0,00	CP CS	5.157,50 5.157,50	5.157,50	5.157,50
130 19	Contributo statale minori imposti ex art.47/2014 (AIRE) P.d.C.: 2.01.01.01	0,00	CP CS	1.498,60 1.498,60	1.498,60	1.498,60
130 20	Contributo statale fondo immigrati D.L. 193-2016 P.d.C.: 2.01.01.01	0,00	CP CS	7.500,00 7.500,00	7.500,00	7.500,00
150 1	Trasferimenti ordinari P.d.C.: 2.01.01.02	502.983,57	CP CS	502.983,57 502.983,57	502.983,57	502.983,57
150 10	Contributo minori introiti addizionale comunale energia elettrica P.d.C.: 2.01.01.02	215.897,01	CP CS	65.983,16 65.983,16	65.983,16	65.983,16
480 2	Recupero e rimborsi diversi P.d.C.: 3.01.02.01	200.000,00	CP CS	20.000,00 166.325,74	20.000,00	20.000,00
481 1	Recupero assegni al personale P.d.C.: 3.02.02.01	2.000,00	CP CS	2.000,00 2.000,00	2.000,00	2.000,00
890 1	INTERESSI SULLE GIACENZE DI CASSA P.d.C.: 3.05.99.99	2.500,00	CP CS	2.500,00 2.500,00	2.500,00	2.500,00
900 1	IVA SPLIT PAYMENT ATTIVITA' COMMERCIALE P.d.C.: 3.05.99.99	150.000,00	CP CS	100.000,00 100.000,00	100.000,00	100.000,00

Cap. Art.	Descrizione	Prev.Def. 2016		Previsioni 2017	Previsioni 2018	Previsioni 2019
1010 1	Trasferimenti ordinari di capitale dalla Regione P.d.C.: 4.02.01.02	90.348,87	CP CS	121.482,00 390.000,00	121.482,00	121.482,00
1090 1	ANTICIPAZIONI DI TESORERIA P.d.C.: 7.01.01.01	5.188.991,81	CP CS	7.186.743,85 7.186.743,85	7.186.743,85	7.186.743,85
F.P.V	Cap./Art. Finanziatore 11 / 1 2016 Cap./Art. Finanziato 10120101 / 1 2017	5.657,13		5.657,13		
F.P.V	Cap./Art. Finanziatore 11 / 1 2016 Cap./Art. Finanziato 10120104 / 1 2017	1.346,40		1.346,40		
F.P.V	Cap./Art. Finanziatore 11 / 1 2016 Cap./Art. Finanziato 10130101 / 1 2017	1.936,64		1.936,64		
F.P.V	Cap./Art. Finanziatore 11 / 1 2016 Cap./Art. Finanziato 10130103 / 1 2017	460,92		460,92		
F.P.V	Cap./Art. Finanziatore 11 / 1 2016 Cap./Art. Finanziato 10130701 / 1 2017	164,64		164,64		
10110313 1	Onerari ai componenti il Collegio di revisione P.d.C.: 1.03.02.15 Miss.: 1 Pgm.:1	7.500,00	CP CS	14.637,00 18.342,53	27.710,00	27.710,00
10120101 1	Retribuzioni al personale dell'Area amministrativa P.d.C.: 1.01.01.01 Miss.: 1 Pgm.:2	234.335,53	CP CS	219.750,00 231.329,90	219.050,00	219.050,00
10120104 1	Oneri contributivi a carico Ente P.d.C.: 1.01.02.01 Miss.: 1 Pgm.:2	63.668,69	CP CS	59.700,00 62.796,83	59.700,00	59.700,00
10130101 1	Retribuzioni al personale Area economico finanziaria P.d.C.: 1.01.01.01 Miss.: 1 Pgm.:3	77.036,64	CP CS	75.500,00 75.500,00	75.500,00	75.500,00
10130103 1	Oneri contributivi a carico Ente P.d.C.: 1.01.02.01 Miss.: 1 Pgm.:3	20.960,92	CP CS	20.950,00 20.950,00	21.000,00	21.000,00
10130201 1	Spese generali di funzionamento P.d.C.: 1.03.01.02 Miss.: 1 Pgm.:3	1.000,00	CP CS	500,00 919,67	500,00	500,00
10130302 1	Spese per il servizio di tesoreria P.d.C.: 1.03.02.15 Miss.: 1 Pgm.:3	4.029,90	CP CS	4.500,00 4.500,00	12.200,00	12.200,00
10130303 1	Spese generali di funzionamento P.d.C.: 1.03.02.99 Miss.: 1 Pgm.:3	15.000,00	CP CS	14.500,00 20.000,00	15.000,00	15.000,00
10130601 1	Interessi passivi su anticipazioni di tesoreria P.d.C.: 1.07.06.04 Miss.: 50 Pgm.:1	38.000,00	CP CS	50.000,00 59.936,92	48.000,00	48.000,00
10130602 1	interessi passivi su anticipazione di liquidità Cassa DD.PP D.L. 35/2013 P.d.C.: 1.07.05.04 Miss.: 50 Pgm.:1	30.501,17	CP CS	31.712,09 31.712,09	30.851,81	29.979,12
10130701 1	Imposta Irap su retribuzioni personale area finanziaria P.d.C.: 1.02.01.01 Miss.: 1 Pgm.:3	6.564,64	CP CS	6.500,00 6.500,00	6.500,00	6.500,00

Capit. Artic. N.Iden.	Descrizione	Prev.Def. 2016		Previsioni 2017	Previsioni 2018	Previsioni 2019
10181002 1 0	FONDO CREDITI DI DUBBIA ESIGIBILITA' P.d.C.: 1.10.01.03 Miss.: 20 Pgm.:2	343.158.76	CP CS	525.000.00 0.00	449.874.37	495.052.01
10181101 1 10181101	Fondo di riserva P.d.C.: 1.10.01.01 Miss.: 20 Pgm.:1	10.190.65	CP CS	22.000.00 22.000.00	21.000.00	21.000.00
10520601 1 10520601	Teatri, attivita' culturali e servizi diversi nel settore culturale Interessi passivi ed oneri finanziari P.d.C.: 1.07.05.04 Miss.: 50 Pgm.:1	26.134.71	CP CS	25.295.71 25.295.71	24.417.97	23.499.74
10960601 1 10960601	Interessi su mutuo cassa DD.PP. Cocula P.d.C.: 1.07.05.04 Miss.: 50 Pgm.:1	27.648.26	CP CS	26.796.28 26.796.28	25.907.67	24.980.83
30130101 1 30130101	Rimborso anticipazioni di cassa P.d.C.: 5.01.01.01 Miss.: 60 Pgm.:1	6.188.991.81	CP CS	7.186.743.85 8.643.309.40	7.186.743.85	7.186.743.85
30130301 1 30130301	Rimborso quota capitale di mutui con cassa DD.PP. Cocula P.d.C.: 4.03.01.04 Miss.: 50 Pgm.:2	19.812.30	CP CS	20.664.28 20.664.28	21.552.89	22.479.73
30130302 1 30130302	Rimborso quota capitale mutuo con il credito sportivo P.d.C.: 4.03.01.04 Miss.: 50 Pgm.:2	52.086.58	CP CS	52.086.58 52.086.58	52.086.58	0.00
30130303 1 30130303	Rimborso quota capitale mutuo Cine Teatro Comunale P.d.C.: 4.03.01.04 Miss.: 50 Pgm.:2	18.179.77	CP CS	19.018.77 19.018.77	19.896.51	20.814.74
30130304 1 0	rimborso quota capitale anticipaz. di liquidità Cassa DD PP P.d.C.: 4.03.01.04 Miss.: 50 Pgm.:2	53.582.60	CP CS	52.371.68 52.371.68	53.231.96	54.111.65

<b>Responsabile Area Tecnica</b>	<b>Arch. SALVATORE LEONARDI</b>	<i>Istruttore direttivo tecnico - cat DI</i>
<b>Responsabile Area Ecologia Ambiente</b> <b>SUAP</b>		
<b>Contatti</b>	<p><i>U.T.C., Via Artale Alagona, n. 24</i>  <i>Orario ricevimento: Mercoledì e Venerdì 10.00- 12.00, Martedì 16.00 -18.00</i>  <i>Tel.: 0957771055</i>  <i>E-mail: <a href="mailto:utc@comune.calatabiano.ct.it">utc@comune.calatabiano.ct.it</a></i>  <i>PEC: <a href="mailto:ufficiotecnico@pec.comune.calatabiano.ct.it">ufficiotecnico@pec.comune.calatabiano.ct.it</a></i>  <i><a href="mailto:suap@pec.comune.calatabiano.ct.it">suap@pec.comune.calatabiano.ct.it</a></i>  <i>Fax: 095 7771054</i></p>	
<b>Competenze</b>	<ul style="list-style-type: none"> <li>- <i>direzione, gestione e coordinamento area tecnica, ecologia ed ambiente e suap</i></li> <li>- <i>in relazione agli obiettivi definiti dai programmi dell'Amministrazione, adozione degli atti e dei provvedimenti amministrativi, concernenti l'area di riferimento, in particolare, di quelli finali che impegnano l'Amministrazione verso l'esterno</i></li> <li>- <i>gestione finanziaria, tecnica ed amministrativa, ivi inclusi autonomi poteri di spesa, di organizzazione delle risorse umane, strumentali e di controllo</i></li> <li>- <i>responsabilità in via esclusiva dell'attività amministrativa, della gestione e dei relativi risultati, con riferimento:</i> <ul style="list-style-type: none"> <li>✓ <i>al perseguimento degli obiettivi assegnati nel rispetto dei programmi e degli indirizzi fissati dagli organi politici, nonché del piano delle performance</i></li> <li>✓ <i>all'attuazione del piano anticorruzione e delle legge sulla trasparenza e correlate determinazioni, disposizioni e direttive del Segretario Comunale</i></li> <li>✓ <i>ai rendimenti e dei risultati della gestione finanziaria, tecnica ed amministrativa, anche sotto l'aspetto dell'adeguatezza del grado di soddisfacimento dell'interesse pubblico, incluse le decisioni organizzative e di gestione del personale</i></li> <li>✓ <i>alla funzionalità della struttura organizzativa cui sono preposti e dell'impiego ottimale delle risorse finanziarie, umane e strumentali assegnate</i></li> <li>✓ <i>al buon andamento e della economicità della gestione</i></li> </ul> </li> <li>- <i>esercizio di una diretta attività di sovrintendenza e di coordinamento dell'attività dei responsabili di servizi e di procedimento, oltre che di poteri di impulso sugli atti istruttori interni ed esterni e poteri di diffida e messa in mora in caso di ritardi e inadempimenti</i></li> </ul>	

## OBIETTIVI SPECIFICI DA CONSEGUIRE

<b>OBIETTIVI</b>	<ul style="list-style-type: none"> <li>a) Miglioramento e/o potenziamento dell'efficacia e dell'efficienza dei servizi erogati dalle aree tecnica e suap, ecologia ed ambiente e rispetto dei tempi procedurali</li> <li>b) Attuazione misure P.T.P.C.T. e raggiungimento adeguati livelli di trasparenza e legalità</li> <li>c) Realizzazione delle opere pubbliche programmate funzionali alle necessità del territorio</li> <li>d) Dotare il territorio di uno strumento urbanistico aggiornato</li> <li>e) Ottenimento concessione attingimento acqua dalla galleria "Bufardo-Torrerossa"</li> <li>f) Garanzia del regolare funzionamento del servizio idrico-integrato e della gestione integrata rifiuti</li> <li>g) Ampliamento servizi in ambito informatico</li> <li>h) Agibilità, funzionalità e buono stato di manutenzione stadio comunale</li> <li>i) Tutela, conservazione e miglioramento dell'ambiente, del demanio e del patrimonio</li> <li>j) Conseguimento specifici obiettivi assegnati con atti di indirizzo della Giunta Comunale</li> </ul>
<b>RISULTATI ATTESI/target</b>	<ul style="list-style-type: none"> <li>▪ Massimizzazione degli introiti e riduzione della spesa corrente</li> <li>▪ Qualità della vita cittadina (salubrità ambiente)</li> <li>▪ Promozione e diffusione della cultura della legalità</li> <li>▪ Fruizione nuove opere pubbliche</li> <li>▪ Ordinato sviluppo del territorio</li> <li>▪ Buono stato di conservazione della rete viaria comunale, per ottimizzare anche la rete dei trasporti con i conseguenti innegabili effetti sul tessuto economico territoriale, e, più in generale, del demanio e patrimonio comunale</li> <li>▪ Informatizzazione e digitalizzazione dell'amministrazione pubblica-Comune</li> </ul>
<b>INDICATORI</b>	<ul style="list-style-type: none"> <li>n. criticità emerse</li> <li>n. lamentele espresse dall'utenza interna o esterna</li> <li>n. disservizi</li> <li>n. pratiche evase</li> <li>n. controlli effettuati</li> <li>n. regolamenti, atti, contratti, provvedimenti predisposti e/o adottati</li> <li>n. modulistica predisposta per l'inserimento sul sito istituzionale</li> <li>rispetto termini del procedimento</li> <li>rispetto scadenze</li> <li>risorse impiegate per il conseguimento obiettivi assegnati</li> <li>oneri di urbanizzazione riscossi</li> <li>polizze escusse per mancato versamento oneri di urbanizzazione</li> <li>n. procedure informatiche attivate</li> <li>n. processi automatizzati</li> <li>verifiche autocertificazioni</li> <li>n. relazioni di servizio o report redatti</li> <li>n. sopralluoghi effettuati</li> <li>percentuali di raccolta differenziata ottenute</li> <li>n. servizi istituiti e/o organizzati</li> <li>n. forniture o servizi acquisiti</li> <li>n. interventi di lavori pubblici eseguiti – n. opere pubbliche realizzate</li> <li>n. richieste accesso civico</li> <li>attuazione misure P.T.P.C.T.</li> </ul>

## ATTIVITA' DA SVOLGERE PER IL RAGGIUNGIMENTO DEGLI OBIETTIVI

<p><b>ATTIVITA' ISTITUZIONALE ORDINARIA</b></p>	<p>Rilevanza particolare è acquisita dalla dimensione dell'efficienza ed efficacia complessiva dell'attività istituzionale ordinaria, incluso, pertanto, anche il rispetto dei tempi procedurali, ossia da quei processi di lavoro, a carattere permanente, ricorrente o continuativo, che, pur non avendo necessariamente un legame diretto con le priorità politiche, hanno come finalità il funzionamento dell'organizzazione.</p> <p>Pertanto, obiettivi attuati attraverso processi di lavoro ricollegabili a tale attività, denominata ATTIVITA' ISTITUZIONALE ORDINARIA, sono costituiti, a titolo esemplificativo da:</p> <p><i>registrazione on line contratti e loro salvataggio su cd; monitoraggio stato caditoie, corpi illuminanti, manto stradale, aree a verde pubblico; rilascio certificazioni, autorizzazioni e concessioni ecc.</i></p>
<p><b>ATTIVITA' STRATEGICHE PRIORITARIE</b></p>	<ul style="list-style-type: none"> <li>- Monitoraggio versamenti oneri di urbanizzazione ed attivazione procedimento per recupero importi eventualmente non pagati mediante escussione polizze</li> <li>- Potenziamento attività di controllo abusivismo edilizio</li> <li>- Attivazione assicurazione contro i rischi derivanti all'ente dalla proprietà e manutenzione ordinaria di strade ed altri beni pubblici (RCT)</li> <li>- Gestione diretta (obiettivo di mantenimento) parcheggio San Marco (interventi di manutenzione straordinaria da dover effettuare sui tratti maggiormente dissestati del suolo trazzerale, al fine di poter fornire all'utenza un miglior servizio per il parcheggio in sicurezza dei veicoli, eliminando alcune situazioni rilevate in sito che possono costituire pericolo per gli utenti della spiaggia; attivazione di alcuni servizi in favore degli stessi bagnanti)</li> <li>- Perseguimento strategie rivolte alla dematerializzazione ed alla diffusione dell'utilizzo delle nuove tecnologie dell'informazione e della comunicazione:             <ul style="list-style-type: none"> <li><input type="checkbox"/> Adesione al sistema dei pagamenti elettronici PagoPA a favore delle Pubbliche Amministrazioni e dei gestori di pubblici servizi, ai sensi del vigente CAD, per mezzo della piattaforma tecnologica "Nodo dei Pagamenti SPC", attraverso intermediario tecnologico certificato AgID.</li> <li><input type="checkbox"/> Fornitura nuovo CMS conforme alle linee guida di design per i servizi web della PA dell'AgID, incluso il porting dati esistenti.</li> <li><input type="checkbox"/> Rinnovo annuale dei servizi tecnologici di cloud computing e cloud backup e startup nuovo servizio di cloud storage per il mantenimento online del sito web istituzionale e l'attuazione dei processi di disaster recovery delle banche dati informatiche dell'ente.</li> <li><input type="checkbox"/> Implementazione di una soluzione link-radio, in configurazione bridge, per la connessione remota di due sedi periferiche (Tributi e Vigilanza), attualmente connesse con linea dati tipo Adsl.</li> <li><input type="checkbox"/> Adesione alla convenzione SPC-Consip per la realizzazione di un accesso dati ridondante a larga banda tipo Adsl presso l'edificio dell'ufficio tecnico comunale, finalizzato a garantire la continuità operativa dei sistemi in caso di blocco dell'accesso dati primario.</li> <li><input type="checkbox"/> Adesione alla convenzione SPC-Consip per la realizzazione di un accesso dati a larga banda tipo Adsl presso la scuola materna di Pasteria.</li> <li><input type="checkbox"/> Fornitura nuovo server prestazionale per la piattaforma Socr@web Informatica in uso presso l'ente mediante adesione alla Convenzione Consip Server 10 e/o MePA (dismissione attuale server).</li> <li><input type="checkbox"/> Integrazione e aggiornamento del sistema informativo Socr@Web</li> </ul> </li> </ul>



relativamente alla Gestione Documentale, Delibere di Giunta, Delibere di Consiglio, Determine, Ordinanze, Gestione procedimenti amministrativi e portale web Istanze On Line; interfacciamento con il sistema di conservazione a norma per complessivi 20Gb/annui (7 classi documentali), incluso servizi di supporto e formazione all'uso e avviamento per complessivi 15 gg/uu.

Fornitura server prestazionale per la realizzanda piattaforma Sportello Unico Edilizia (SUE) mediante adesione alla Convenzione Consip Server 10 e/o MePA.

Aggiornamento del sistema software Urbix Condono, Urbix Edilizia e Urbix ErgoGIS, oltre ampliamento con il modulo per l'ufficio Sportello Unico per l'Edilizia Urbix SUE-Web e SUE-UTC, incluso corso di formazione per gli operatori.

Aggiornamento programma in dotazione ai servizi cimiteriali.

Fornitura Unità KVM - monitor, tastiera italiana e touch pad mouse con switch intercambiabile, modulo switch da 8 porte con cavi combi USB&PS/2 per il management delle unità server, inclusi accessori per l'armadio rack della sala CED, mediante adesione alla Convenzione Consip Server 10 e/o MePA.

Fornitura gruppo di continuità elettrico UPS 15000 VA (SPH15) per la protezione del sistema informatico e dei dispositivi di telecomunicazione dell'ente.

Fornitura di unità NAS da 8Tb per lo storage interno dei dati.  Recupero funzionale dell'attuale server del protocollo, riuso dello stesso come piattaforma di hypervisor open source per l'implementazione di VM di servizi (server LDAP, serverfax, etc).

Fornitura /rinnovo servizi tecnologici DNS, Email e Pec per il dominio comune.calatabiano.ct.it.

Fornitura / rinnovo licenze antivirus – antispyware per pc e server.

Adeguamento della sala CED ai requisiti minimi fissati dalla norma ANSI TIA-942:2012 “Telecommunications Infrastructure Standard for Data Centers”, riconosciuta da AgID come norma di riferimento per la certificazione dei data center; verifica e certificazione della rete Lan dell'ente secondo le norme ISO. Adeguamento hardware di rete.

Servizio di assistenza tecnica e manutenzione hardware e rete informatica comunale nonché del servizio di amministratore di sistema per un anno

- Potenziamento raccolta differenziata – contestazioni immediate all'affidatario in caso di disservizi e irregolari esecuzioni nella gestione dei rifiuti, incentivandola anche mediante interventi pubblicitari, volantaggio e distribuzione sacchetti
- Collaborazione nella lotta all'evasione delle entrate locali
- Attuazione P.T.OO.PP.:

Opera Pubblica	2017	2018	2019
illuminazione Artistica dei principali monumenti della città di Calatabiano - COMPLETAMENTO		469.604,42	469.604,42
Prolungamento sud-Ovest della via Torrente S. Beatrice		240.000,00	200.000,00
Nuovo Municipio di Città			2.582.284,50

	Costruzione di un depuratore e collettore fognario per reflui civili ed artigianali in località San Marco		1.000.000,00	2.400.000,00
	Recupero ambientale a scopo turistico della strada da via Crullias al Castello - recupero per percorso culturale religioso della via crucis- Il Lotto funzionale		767.000,00	
	Lavori sistemazione campo sportivo di Pasteria		211.000,00	200.000,00
	Lavori di recupero e messa a norma degli impianti sportivi polivalenti esistenti in via Umberto			815.500,00
	Realizzazione di strada di PRG di collegamento tra la via Lapide Nuova e la via Calatabiano Pasteria, nella frazione LapidePasteria		989.000,00	
	Trasformazione in rotabile del tracciato della Regia Trazzera 644 CT-ME		986.000,00	
	Strada di collegamento fra la via Manzoni e la via della Pace		348.803,00	
	Allargamento incrocio fra la via Pirato e la via Alcantara		192.125,00	
	Strada di collegamento fra la via Pirato e la via Alcantara, prolungamento di via Trefilò		492.000,00	
	Asilo nido in via Vittorio Veneto- I traversa		840.760,00	
	Sistemazione e messa in sicurezza del tracciato stradale della via D'Arrigo		760.000,00	
	Manutenzione Straordinaria completamento ed adeguamento funzionale area destinata ad attività sportive nella frazione di Pasteria			495.000,00
	Ristrutturazione ed adeguamento alla normativa vigente degli impianti di depurazione in e c.da Imperio e nella frazione di Pasteria	950.000,00		
	Completamento del tracciato viario della via Oberdan		193.000,00	
	Completamento e riqualificazione delle aree esterne di pertinenza del centro diurno per anziani sito in via Oberdan		170.000,00	
	Manutenzione straordinaria e rifacimento tratti diversi di fognatura comunale		351.000,00	
	Ristrutturazione con cambio di destinazione d'uso in uffici ed aula conferenza ex scuola di Via	250.000,00		

Mazzini			
Messa in sicurezza e riduzione del rischio connesso alla vulnerabilità degli elementi anche non strutturali della scuola media G. Macherione	270.000,00		
Realizzazione di un parcheggio adiacente la scuola elementare Pasteria		150.000,00	
Manutenzione e miglioramento funzionale con realizzazione con manto di gioco in erba sintetica e la copertura della tribuna con pannelli fotovoltaici nel campo sportivo in C.da Stazione		642.613,28	
Sistemazione ed ammodernamento di piazza Mercato		240.000,00	
Totale	1.470.000,00	8.573.301,28	7.162.388,92

- Interventi di manutenzione del demanio e patrimonio comunale, in particolare, della viabilità comunale anche mediante apporto dell'associazionismo locale
- Ripristino cavo elettrico nel campo sportivo "G. Calanna"
- Interventi illuminazione pubblica nella frazione Pasteria
- Messa in sicurezza ed efficientamento, verifica dei fumi caldaie di tutti i plessi scolastici
- Manutenzione ascensore scuola primaria
- Servizio di assistenza tecnica e sistemistica on-site del parco stampanti comunale e servizio di ritiro e smaltimento cartucce toner e cartucce inkjet esauste per la durata di mesi dodici
- Amministrazione e funzionamento delle attività per la promozione dello sviluppo e della competitività del sistema economico locale, ivi inclusi i servizi e gli interventi per lo sviluppo sul territorio delle attività produttive, del commercio, dell'artigianato, dell'industria e dei servizi di pubblica utilità
- Verifica continua e puntuale della regolarità operativa dei soggetti economici, nonché del rispetto delle norme contenute nelle leggi nazionali, regionali e nelle disposizioni regolamentari
- Attività di promozione e valorizzazione dei servizi per l'innovazione, la ricerca e lo sviluppo tecnologico del territorio
- Attività connesse all'adozione del prg
- Cimitero: realizzazione nuove aree sepoltura
- Cimitero, avvalendosi di quote residue di mutuo: manutenzione impianto elettrico e messa a norma e sostituzione delle centraline di deviazione elettrica; ripristino locali del bagno adiacente alla camera mortuaria; manutenzione del locale retrostante l'ufficio del custode; costruzione di muretto perimetrale lato est
- Gestione tecnico operativa dei due impianti di depurazione, inclusa manutenzione
- Manutenzione straordinaria pulizia e ripristino alvei torrenti
- Realizzazione passerella pedonale in adiacenza alla SS 114 in località Pasteria
- Segnaletica stradale
- Interventi programmati di disinfestazione, derattizzazione e deblattizzazione almeno tre volte l'anno (aprile-maggio; luglio-agosto; settembre-ottobre)

	<ul style="list-style-type: none"> <li>- Redazione schema di convenzione urbanistica a modifica dello schema già approvato con deliberazione di C.C. n. 25 del 16.09.09 finalizzata alla realizzazione dell'insediamento commerciale "Factory Outlet con Parco Commerciale" in località Trefilippi</li> <li>- Completamento <i>iter</i> per l'approvazione del PUDM</li> <li>- Completamento <i>iter</i> per l'approvazione del Piano di Utilizzazione delle aree della zona "B" (pre-riserva) della Riserva Naturale Orientata "Fiume Fiumefreddo", per la parte ricadente nel territorio di Calatabiano</li> <li>- Convenzione con le associazioni sportive per l'utilizzo della palestra comunale</li> <li>- Applicazione leggi <i>spending review</i> e approvvigionamento Consip fonti energetiche (categorie merceologiche obbligatorie)</li> <li>- Stesura capitolato speciale d'appalto per la gara mediante CUC del servizio di gestione integrata dei rifiuti</li> <li>- Attuazione misure P.T.P.C.T.</li> </ul>
--	--

### RISORSE UMANE ASSEGNATE

<i>Geom. Antonino FICHERA</i> <i>Geom. Francesco LO GIUDICE</i> <i>Sig. ra Maria Antonina CURCURUTO</i> <i>Geom. Giambattista DI BELLA</i> <i>Geom. Vincenzo LIGRESTI</i> <i>Sig. Salvatore FICHERA</i> <i>Sig. Mario LA ROSA</i> <i>Sig. Ignazio LIMINA</i>	<i>Istruttore tecnico - cat C</i> <i>Istruttore tecnico - cat C</i> <i>Esecutore ai servizi tecnici - cat. B1</i> <i>Esecutore ai servizi di supporto - cat. B1</i> <i>Esecutore ai servizi tecnici - cat. B1</i> <i>Operatore tecnico - cat. A</i> <i>Operatore tecnico - cat. A</i> <i>Operatore tecnico - cat. A</i>
---	--

<i>Dott. Gaetano CANI</i> <i>Sig. Antonino CORDIMA</i> <i>Geom. Vincenzo LIGRESTI</i>	<i>Istruttore tecnico - cat C</i> <i>Esecutore ai servizi tecnici - cat. B1</i> <i>Esecutore ai servizi tecnici - cat. B1</i>
---	---

### RISORSE STRUMENTALI ASSEGNATE

Quelle in dotazione a ciascun servizio ed analiticamente elencate nell'inventario del Comune.

### DATI STRUTTURALI DEI SERVIZI FORNITI

<b>Area Tecnica</b> <ul style="list-style-type: none"> <li>- Urbanistica – Pianificazione - Sanatoria Edilizia - Edilizia Cimiteriale - Controllo del Territorio</li> <li>- Lavori Pubblici - Pubblica Illuminazione - Manutenzioni Demanio e Patrimonio</li> <li>- Demanio e Patrimonio: Cimitero</li> <li>- Protezione Civile</li> <li>- Affissioni - Gestione Operatori Tecnici</li> </ul>
---

<b>Area SUAP Ecologia Ambiente</b> <ul style="list-style-type: none"> <li>- Sportello Unico Attività Produttive (S.U.A.P.)</li> <li>- Sportello Unico Edilizia (S.U.E.)</li> <li>- Demanio e patrimonio: Spiaggia - Gestione del Territorio - Catasto - Sistema Informativo Territoriale</li> </ul>
---

- Informatica – Telematica – Telefonia - Energia
- Servizio Idrico Integrato – Funzionamento e Manutenzione Impianti
- Rifiuti Solidi Urbani - Servizi Ecologici ed Ambientali

### RISORSE FINANZIARIE ASSEGNATE

Cap. Art.	Descrizione	Prev.Def. 2016		Previsioni 2017	Previsioni 2018	Previsioni 2019
150 2	Contributo eventi calamitosi U 1.09.03.08/2 P.d.C.: 2.01.01.02	0.00	CP CS	0.00 585.98	0.00	0.00
460 1	Quota 1% progettazione OO.PP da ripartire P.d.C.: 3.01.02.01	20.000.00	CP CS	20.000.00 22.680.00	20.000.00	20.000.00
460 2	Proventi dell'Ufficio Tecnico P.d.C.: 3.01.02.01	15.000.00	CP CS	15.000.00 15.000.00	15.000.00	15.000.00
461 1	oblazioni rilevate dall'UTC P.d.C.: 3.02.03.01	5.000.00	CP CS	5.000.00 5.000.00	5.000.00	5.000.00
860 1	PROVENTI DEI BENI COMUNALI P.d.C.: 3.01.03.02	2.900.00	CP CS	2.900.00 2.900.00	2.900.00	2.900.00
860 2	proventi vendita loculi cimiteriali P.d.C.: 3.01.03.02	66.000.00	CP CS	123.925.00 123.925.00	0.00	0.00
970 1	PROVENTI DALLE CONCESSIONI CIMITERIALI P.d.C.: 4.04.01.10	20.000.00	CP CS	20.000.00 20.000.00	20.000.00	20.000.00
975 1	PROVENTI DELLE ALIENAZIONI P.d.C.: 4.04.02.01	0.00	CP CS	2.880.00 0.00	0.00	0.00
980 1	PROVENTI PER CONCESSIONI EDILIZIE P.d.C.: 4.05.01.01	105.000.00	CP CS	60.000.00 71.000.00	60.000.00	60.000.00
980 2	PROVENTI PER CONDONI EDILIZI P.d.C.: 4.05.01.01	24.000.00	CP CS	20.000.00 25.821.80	20.000.00	20.000.00
1010 3	Contributo eventi calamitosi DA 1622/2009 U/ 2.08.01.01/17 P.d.C.: 4.02.01.02	0.00	CP CS	0.00 413.80	0.00	0.00

Cap. Art.	Descrizione	Prev.Def. 2016		Previsioni 2017	Previsioni 2018	Previsioni 2019
1110 1	Mutuo Cassa DD.PP manutenz.ne straordinaria scuola elementare P.d.C.: 6.03.01.04	0.00	CP CS	0.00 7.454.89	0.00	0.00
1110 2	Mutuo Cassa DD.PP adeguamento norme scuola media Macherione Pos. 4470529/00 P.d.C.: 6.03.01.04	0.00	CP CS	0.00 14.572.49	0.00	0.00
1110 3	Mutuo Cassa DD.PP Lavori recupero funzionale ex Cine Teatro Comunale P.d.C.: 6.03.01.04	0.00	CP CS	0.00 315.689.55	0.00	0.00
1110 4	Riutilizzo mutuo Cassa DDPP acquisto scuolabus P.d.C.: 6.03.01.04	0.00	CP CS	0.00 9.947.78	0.00	0.00
1130 1	MUTUO CASSA DD.PP LAVORI VERDE ATTREZZATO COCULA P.d.C.: 6.03.01.04	0.00	CP CS	0.00 13.996.31	0.00	0.00
F.P.V	Cap./Art. Finanziatore 1010 / 1 2016 Cap./Art. Finanziato 20150104 / 1 2017	114.942.08		17.153.93		
F.P.V	Cap./Art. Finanziatore 1 / 1 2016 Cap./Art. Finanziato 20150107 / 1 2017			531.075.59		
F.P.V	Cap./Art. Finanziatore 11 / 1 2016 Cap./Art. Finanziato 20150107 / 1 2017	=====		18.924.41	=====	=====
F.P.V	Cap./Art. Finanziatore 11 / 1 2016 Cap./Art. Finanziato 20150108 / 1 2017			46.643.90		
F.P.V	Cap./Art. Finanziatore 1010 / 1 2016 Cap./Art. Finanziato 20150601 / 1 2017	11.792.90		11.792.90		
F.P.V	Cap./Art. Finanziatore 1010 / 1 2016 Cap./Art. Finanziato 20910602 / 1 2017	57.180.37		45.217.00		
F.P.V	Cap./Art. Finanziatore 1 / 1 2016 Cap./Art. Finanziato 21050101 / 1 2017			24.750.00		
F.P.V	Cap./Art. Finanziatore 11 / 1 2016 Cap./Art. Finanziato 21050103 / 1 2017			23.500.00		
10150302 1	Manutenzione beni patrimoniali con proventi concessioni edilizie ( 25% ) P.d.C.: 1.03.02.09 Miss.: 1 Pgm.:5	20.000.00	CP CS	10.000.00 25.579.40	10.000.00	10.000.00
10150305 1	Consumi energia elettrica P.d.C.: 1.03.02.05 Miss.: 1 Pgm.:5	1.900.00	CP CS	800.00 1.989.34	800.00	800.00
10160101 1	Retribuzioni al personale dell'Area tecnica P.d.C.: 1.01.01.01 Miss.: 1 Pgm.:6	174.500.00	CP CS	174.500.00 174.500.00	174.500.00	174.500.00
10160105 1	Oneri contributivi personale Area Tecnica P.d.C.: 1.01.02.01 Miss.: 1 Pgm.:6	49.900.00	CP CS	49.900.00 50.098.16	49.900.00	49.900.00
10160107 1	Indennità di missione e rimborso spese P.d.C.: 1.01.01.01 Miss.: 1 Pgm.:6	6.200.00	CP CS	4.800.00 4.800.00	4.800.00	4.800.00
10160201 1	Spese generali di funzionamento P.d.C.: 1.03.01.02 Miss.: 1 Pgm.:6	1.300.00	CP CS	500.00 741.40	300.00	300.00

Capit. Artic. N.Iden.	Descrizione	Prev.Def. 2016		Previsioni 2017	Previsioni 2018	Previsioni 2019
10160301 1	Spese generali di funzionamento		CP	400.00	200.00	200.00
10160301	P.d.C.: 1.03.02.99 Miss.: 1 Pgm.:6	1.000.00	CS	509.55		
10160305 1	Manutenzione estintori		CP	1.000.00	1.000.00	1.000.00
10160305	Prestazioni di servizi P.d.C.: 1.03.02.09 Miss.: 1 Pgm.:6	1.497.76	CS	1.595.36		
10160309 1	Consumi energia elettrica		CP	2.800.00	800.00	800.00
10160309	P.d.C.: 1.03.02.05 Miss.: 1 Pgm.:6	1.600.00	CS	1.217.65		
10160702 1	Imposta Irap personale area tecnica		CP	14.900.00	14.900.00	14.900.00
10160702	P.d.C.: 1.02.01.01 Miss.: 1 Pgm.:6	14.900.00	CS	14.900.00		
10180308 1	servizi informatici prestazione di servizi		CP	37.000.00	10.000.00	10.000.00
0	P.d.C.: 1.03.02.09 Miss.: 1 Pgm.:11	0.00	CS	37.000.00		
10620201 1	Acquisto di beni di consumo e/o di materie prime		CP	200.00	200.00	200.00
10620201	P.d.C.: 1.03.01.02 Miss.: 6 Pgm.:1	200.00	CS	200.00		
10620301 1	Spese di funzionamento campi sportivi		CP	0.00	0.00	0.00
10620301	P.d.C.: 1.03.02.09 Miss.: 6 Pgm.:1	500.00	CS	457.12		
10620302 1	Consumi energia elettrica		CP	6.500.00	1.000.00	1.000.00
10620302	P.d.C.: 1.03.02.05 Miss.: 6 Pgm.:1	3.500.00	CS	6.500.00		
10810201 1	Manutenzione delle strade e piazze		CP	300.00	300.00	300.00
10810201	P.d.C.: 1.03.01.02 Miss.: 10 Pgm.:5	500.00	CS	300.00		
10810301 1	Manutenzione strade e piazze comunali		CP	2.000.00	2.000.00	2.000.00
10810301	P.d.C.: 1.03.02.09 Miss.: 10 Pgm.:5	2.000.00	CS	3.700.00		
10810308 1	Manutenzione vie e piazze finanz. proventi CDS		CP	8.500.00	8.500.00	8.500.00
10810308	P.d.C.: 1.03.02.09 Miss.: 10 Pgm.:5	4.000.00	CS	8.500.00		
10810309 1	Consumi energia elettrica		CP	200.00	200.00	200.00
10810309	P.d.C.: 1.03.02.05 Miss.: 10 Pgm.:5	200.00	CS	200.00		
10810310 1	Manutenzione stradale finanz. oneri urbanizzazione		CP	4.000.00	4.000.00	4.000.00
10810310	Prestazioni di servizi P.d.C.: 1.03.02.09 Miss.: 10 Pgm.:5	15.000.00	CS	10.000.00		
10810311 1	manutenzione regia trazzera finanziata da proventi parcheggi		CP	8.500.00	8.500.00	8.500.00
0	P.d.C.: 1.03.02.09 Miss.: 8 Pgm.:1	0.00	CS	8.500.00		
10820301 1	Consumi energia elettrica		CP	160.000.00	30.000.00	30.000.00
10820301	P.d.C.: 1.03.02.05 Miss.: 10 Pgm.:5	200.000.00	CS	275.421.70		
10910303 1	Incarichi per revisione progettazioni		CP	0.00	0.00	0.00
10910303	P.d.C.: 1.03.02.11 Miss.: 8 Pgm.:1	12.908.80	CS	12.908.80		

Capit. Artic. N.Iden.	Descrizione	Prev.Def. 2016		Previsioni 2017	Previsioni 2018	Previsioni 2019
10940101 1	Retribuzioni al personale del servizio idrico		CP	42.600.00	42.600.00	42.600.00
10940101	P.d.C.: 1.01.01.01 Miss.: 9 Pgm.:4	42.600.00	CS	42.600.00		
10940105 1	Oneri contributivi		CP	11.150.00	11.150.00	11.150.00
10940105	P.d.C.: 1.01.02.01 Miss.: 9 Pgm.:4	11.150.00	CS	11.150.00		
10940202 1	Acquisto beni di consumo e/o di materie prime		CP	500.00	500.00	500.00
10940202	P.d.C.: 1.03.01.02 Miss.: 9 Pgm.:4	500.00	CS	988.00		
10940203 1	Approvvigionamenti idrici		CP	0.00	0.00	0.00
10940203	P.d.C.: 1.03.01.02 Miss.: 9 Pgm.:4	0.00	CS	419.378.62		
10940204 1	Manutenzione rete fognante		CP	200.00	200.00	200.00
10940204	P.d.C.: 1.03.01.02 Miss.: 9 Pgm.:4	500.00	CS	688.00		
10940301 1	Manutenzione rete idrica		CP	2.000.00	2.000.00	2.000.00
10940301	P.d.C.: 1.03.02.09 Miss.: 9 Pgm.:4	2.000.00	CS	3.124.43		
10940302 1	Energia elettrica per sollevamento acqua		CP	140.000.00	20.000.00	20.000.00
10940302	P.d.C.: 1.03.02.05 Miss.: 9 Pgm.:4	120.000.00	CS	194.091.49		
10940303 1	Spese generali di funzionamento servizio		CP	2.614.72	1.000.00	1.000.00
10940303	P.d.C.: 1.03.02.99 Miss.: 9 Pgm.:4	1.500.00	CS	2.614.72		
10940304 1	Manutenzione ord. rete idrica e fognaria finanz. oneri urba.		CP	16.000.00	16.000.00	16.000.00
10940304	P.d.C.: 1.03.02.09 Miss.: 9 Pgm.:4	15.000.00	CS	39.290.80		
10940307 1	Manutenzione rete fognante		CP	1.000.00	1.000.00	1.000.00
10940307	P.d.C.: 1.03.02.09 Miss.: 9 Pgm.:4	2.000.00	CS	2.982.50		
10940309 1	Spese per l'impianto di depurazione		CP	95.000.00	103.000.00	103.000.00
10940309	P.d.C.: 1.03.02.09 Miss.: 9 Pgm.:4	116.400.00	CS	225.000.00		
10940314 1	Consumi energia elettrica fognatura		CP	1.800.00	300.00	300.00
10940314	P.d.C.: 1.03.02.05 Miss.: 9 Pgm.:4	600.00	CS	677.51		
10940317 1	Consumi energia elettrica impianto depurazione		CP	58.000.00	8.000.00	8.000.00
10940317	P.d.C.: 1.03.02.05 Miss.: 9 Pgm.:4	20.000.00	CS	58.000.00		
10940702 1	Imposta Irap su retribuzione personale servizio idrico		CP	3.650.00	3.650.00	3.650.00
10940702	P.d.C.: 1.02.01.01 Miss.: 9 Pgm.:4	3.650.00	CS	3.650.00		



Capit. Artic. N. Iden.	Descrizione	Prev. Def. 2016		Previsioni 2017	Previsioni 2018	Previsioni 2019
10950301 1 10950301	Spese per il servizio smaltimento rifiuti affidato all'ATO P.d.C.: 1.03.02.15 Miss.: 9 Pgm.:3	1.037.045.00	CP CS	1.008.310.81 1.410.589.88	1.008.310.81	1.008.310.81
10960301 1 10960301	Manutenzione verde pubblico P.d.C.: 1.03.02.09 Miss.: 9 Pgm.:2	7.000.00	CP CS	6.000.00 20.050.00	6.000.00	6.000.00
10960306 1 10960306	Mantenimento verde pubblico fin. oneri urb. P.d.C.: 1.03.02.09 Miss.: 9 Pgm.:2	14.500.00	CP CS	10.000.00 10.000.00	10.000.00	10.000.00
10960308 1 10960308	consumi energia elettrica P.d.C.: 1.03.02.05 Miss.: 9 Pgm.:2	1.150.00	CP CS	10.000.00 10.000.00	5.000.00	5.000.00
11050202 1 11050202	Spese per il servizio di illuminazione votiva P.d.C.: 1.03.01.02 Miss.: 12 Pgm.:9	500.00	CP CS	500.00 1.000.00	500.00	500.00
11050301 1 11050301	Spese generali di funzionamento P.d.C.: 1.03.02.09 Miss.: 12 Pgm.:9	500.00	CP CS	500.00 1.000.00	500.00	500.00
11050302 1 11050302	Spese per il servizio di illuminazione votiva P.d.C.: 1.03.02.09 Miss.: 12 Pgm.:9	1.000.00	CP CS	1.200.00 3.585.99	1.000.00	1.000.00
11050303 1 11050303	Consumi energia elettrica illuminazione votiva P.d.C.: 1.03.02.05 Miss.: 12 Pgm.:9	2.500.00	CP CS	3.500.00 3.598.84	500.00	500.00
11050304 1 11050304	Canoni telefonici P.d.C.: 1.03.02.05 Miss.: 12 Pgm.:9	4.500.00	CP CS	2.500.00 5.958.40	500.00	500.00
20150104 1 20150104	Manutenzione straordinaria dei beni demaniali e patrimoniali Fondi regionali P.d.C.: 2.02.01.09 Miss.: 1 Pgm.:5	136.308.85	CP CS	128.635.93 257.217.07	121.482.00	121.482.00
20150105 1 20150105	Manutenzione straordinaria beni immobili finanziati da entrate da alienazioni P.d.C.: 2.02.01.09 Miss.: 1 Pgm.:5	0.00	CP CS	0.00 1.332.01	0.00	0.00
20150107 1 0	manutenzione straordinaria beni immobili finanziati da avanzato da avanzato P.d.C.: 2.02.01.09 Miss.: 1 Pgm.:5	550.000.00	CP CS	550.000.00 450.000.00	0.00	0.00

Capit. Artic. N.Iden.	Descrizione	Prev.Def. 2016		Previsioni 2017	Previsioni 2018	Previsioni 2019
20150108 1 0	manutenzione straordinaria beni immobili finanziati da onere P.d.C.: 2.02.01.09 Miss.: 1 Pgm.:5	64.500.00	CP CS	86.523.90 50.420.36	40.000.00	40.000.00
20150601 1 20150601	Fondo di rotazione P.d.C.: 2.02.03.05 Miss.: 1 Pgm.:5	11.792.90	CP CS	11.792.90 11.792.90	0.00	0.00
20150602 1 20150602	Incarichi professionali progettazione PUDM P.d.C.: 2.02.03.05 Miss.: 1 Pgm.:5	0.00	CP CS	0.00 2.453.88	0.00	0.00
20620101 1 20620101	Stadio comunale, palazzo dello sport ed altri impianti Acquisizione di beni immobili P.d.C.: 2.02.01.09 Miss.: 6 Pgm.:1	15.000.00	CP CS	0.00 15.000.00	0.00	0.00
20810101 1 20810101	Manutenzione straordinaria vie e piazze finanziate con oneri cimiteri P.d.C.: 2.02.01.09 Miss.: 10 Pgm.:5	20.000.00	CP CS	20.000.00 20.000.00	20.000.00	20.000.00
20810118 1 20810118	Messa in sicurezza infrastrutture stradali CDS P.d.C.: 2.02.01.09 Miss.: 10 Pgm.:5	2.000.00	CP CS	4.000.00 4.000.00	4.000.00	4.000.00
20910601 1 20910601	Incarichi professionali esterni P.d.C.: 2.02.03.05 Miss.: 8 Pgm.:1	39.566.37	CP CS	0.00 40.996.17	0.00	0.00
20910602 1 20910602	Incarichi professionali esterni avanzo P.d.C.: 2.02.03.05 Miss.: 8 Pgm.:1	61.180.37	CP CS	45.217.00 57.180.37	0.00	0.00
20940103 1 20940103	manutenzione straordinaria rete idrica finanziata da privati P.d.C.: 2.02.01.09 Miss.: 9 Pgm.:4	17.000.00	CP CS	0.00 17.000.00	0.00	0.00
20940105 1 20940105	Manutenzione rete idrica e fognante finanziata con oneri urbanizz. P.d.C.: 2.02.01.09 Miss.: 9 Pgm.:4	0.00	CP CS	0.00 3.866.30	0.00	0.00
20940501 1 0	acquisizione contatori per servizio idrico P.d.C.: 2.02.01.04 Miss.: 9 Pgm.:4	4.787.00	CP CS	0.00 4.785.50	0.00	0.00
20940601 1 20940601	Potenziamento acquedotto esterno fondi FERS P.d.C.: 2.02.03.05 Miss.: 9 Pgm.:4	4.332.80	CP CS	0.00 4.332.80	0.00	0.00
21050101 1 21050101	Costruzione loculi cimiteriali finanziati da avanzo vincolato P.d.C.: 2.02.01.09 Miss.: 12 Pgm.:9	66.000.00	CP CS	24.750.00 24.750.00	0.00	0.00
21050103 1 0	ampliamento cimitero comunale finanziato da avanzo vincolato P.d.C.: 2.02.01.09 Miss.: 12 Pgm.:9	24.000.00	CP CS	23.500.00 24.000.00	0.00	0.00
21050104 1 0	costruzione loculi cimiteriali P.d.C.: 2.02.01.99 Miss.: 12 Pgm.:9	0.00	CP CS	66.000.00 0.00	0.00	0.00
21120101 1 21120101	Realizzazione area mercatale entrata entrata 1030/2 P.d.C.: 2.02.01.09 Miss.: 14 Pgm.:2	0.00	CP CS	0.00 44.336.45	0.00	0.00

<b>Responsabile Area</b>	<b>Sig. GIUSEPPE BRAZZANTE</b>	<i>Istruttore direttivo tecnico - cat. DI</i>
<b>Contatti</b>	<p><i>Locali Ex Ambulatorio A.S.P., Via Trifilò, 13</i>  <i>Orario di ricevimento: martedì e giovedì dalle 10.00 alle 12,00 e dalle 16.00 alle 18.00 - venerdì dalle 10,00 alle 12,00</i>  <i>Tel.: 095 7771083</i>  <i>Tel.: 095 7760307</i>  <i>E-mail: <a href="mailto:tributi@comune.calatabiano.ct.it">tributi@comune.calatabiano.ct.it</a></i>  <i>E-mail: <a href="mailto:tributi.acquedotto@comune.calatabiano.ct.it">tributi.acquedotto@comune.calatabiano.ct.it</a></i>  <i>PEC: <a href="mailto:tributi@pec.comune.calatabiano.ct.it">tributi@pec.comune.calatabiano.ct.it</a></i>  <i>Fax: 095 7760170</i></p>	
<b>Competenze</b>	<ul style="list-style-type: none"> <li>- <i>direzione, gestione e coordinamento area gestione entrate tributarie ed extratributarie</i></li> <li>- <i>contenzioso tributario</i></li> <li>- <i>imposta comunale sugli immobili, imposta municipale unica e imposta unica comunale</i></li> <li>- <i>servizio idrico integrato - gestione contratti - riscossione ordinaria</i></li> <li>- <i>illuminazione votiva</i></li> <li>- <i>in relazione agli obiettivi definiti dai programmi dell'Amministrazione, adozione degli atti e dei provvedimenti amministrativi, concernenti l'area di riferimento, in particolare, di quelli finali che impegnano l'Amministrazione verso l'esterno</i></li> <li>- <i>gestione finanziaria, tecnica ed amministrativa, ivi inclusi autonomi poteri di spesa, di organizzazione delle risorse umane, strumentali e di controllo</i></li> <li>- <i>responsabilità in via esclusiva dell'attività amministrativa, della gestione e dei relativi risultati, con riferimento:</i> <ul style="list-style-type: none"> <li>✓ <i>al perseguimento degli obiettivi assegnati nel rispetto dei programmi e degli indirizzi fissati dagli organi politici, nonché del piano delle performance</i></li> <li>✓ <i>all'attuazione del piano anticorruzione e delle legge sulla trasparenza e correlate determinazioni, disposizioni e direttive del Segretario Comunale</i></li> <li>✓ <i>ai rendimenti e dei risultati della gestione finanziaria, tecnica ed amministrativa, anche sotto l'aspetto dell'adeguatezza del grado di soddisfacimento dell'interesse pubblico, incluse le decisioni organizzative e di gestione del personale</i></li> <li>✓ <i>alla funzionalità della struttura organizzativa cui sono preposti e dell'impiego ottimale delle risorse finanziarie, umane e strumentali assegnate</i></li> <li>✓ <i>al buon andamento e della economicità della gestione</i></li> </ul> </li> <li>- <i>esercizio di una diretta attività di sovrintendenza e di coordinamento dell'attività dei responsabili di servizi e di procedimento, oltre che di poteri di impulso sugli atti istruttori interni ed esterni e poteri di diffida e messa in mora in caso di ritardi e inadempimenti</i></li> </ul>	

## OBIETTIVI SPECIFICI DA CONSEGUIRE

<b>OBIETTIVI</b>	<p>a) Miglioramento e/o potenziamento dell'efficacia e dell'efficienza dei servizi tributari e patrimoniali e rispetto dei tempi procedurali</p> <p>b) Attuazione P.T.P.C.T. e conseguimento adeguati livelli di trasparenza e legalità</p> <p>c) Contrasto evasione ed elusione fiscale</p> <p>d) Obiettivi assegnati con atti di indirizzo della Giunta Comunale</p>
<b>RISULTATI ATTESI/target</b>	<ul style="list-style-type: none"> <li>▪ Incremento flussi di cassa</li> <li>▪ Riduzione residui attivi</li> <li>▪ Velocizzazione riscossione</li> <li>▪ Allargamento base imponibile ed orientamento all'equità fiscale</li> <li>▪ Promozione e diffusione della cultura della legalità</li> </ul>
<b>INDICATORI</b>	<p>n. criticità emerse</p> <p>n. lamentele espresse dall'utenza interna o esterna</p> <p>n. disservizi prodotti</p> <p>n. pratiche evase</p> <p>n. solleciti</p> <p>n. accertamenti</p> <p>n. compensazioni</p> <p>n. regolamenti, atti, contratti, provvedimenti predisposti e/o adottati</p> <p>n. modulistica predisposta per l'inserimento sul sito istituzionale</p> <p>rispetto termini del procedimento</p> <p>rispetto scadenze</p> <p>risorse impiegate per il conseguimento obiettivi assegnati</p> <p>n. liste di carico per l'ingiunzione di pagamento emesse</p> <p>percentuali di riscossioni sugli accertamenti</p> <p>n. procedure informatiche attivate</p> <p>n. processi automatizzati</p> <p>verifiche autocertificazioni</p> <p>n. richieste accesso civico</p> <p>attuazione misure P.T.P.C.T.</p>

### ATTIVITA' DA SVOLGERE PER IL RAGGIUNGIMENTO DEGLI OBIETTIVI

<b>ATTIVITA' ISTITUZIONALE ORDINARIA</b>	<p>Rilevanza particolare è acquisita dalla dimensione dell'efficienza ed efficacia complessiva dell'attività istituzionale ordinaria, incluso, pertanto, anche il rispetto dei tempi procedurali, ossia da quei processi di lavoro, a carattere permanente, ricorrente o continuativo, che, pur non avendo necessariamente un legame diretto con le priorità politiche, hanno come finalità il funzionamento dell'organizzazione.</p> <p>Pertanto, obiettivi attuati attraverso processi di lavoro ricollegabili a tale attività, denominata ATTIVITA' ISTITUZIONALE ORDINARIA, sono costituiti, a titolo esemplificativo da:</p> <p><i>costante aggiornamento e divulgazione sul sito istituzionale modulistica entrate ed avvisi informativi per l'utenza; predisposizione strumenti normativi interni di natura regolamentare aggiornati all'evoluzione legislativa; attività di sportello; attività contrattuale, ecc.</i></p>
<b>ATTIVITA' STRATEGICHE PRIORITARIE</b>	<ul style="list-style-type: none"> <li>- Aggiornamento costante banche dati entrate ed anagrafe contribuenti</li> <li>- Riscossione coattiva entrate tributarie e patrimoniali mediante ingiunzione fiscale</li> <li>- Monitoraggio costante attività concessionario</li> <li>- Accertamenti d'ufficio</li> </ul>

- Prelevamenti tempestivi delle somme pagate dai contribuenti
- Fotolettura contatori idrici e rilevazione consumi da parte dell'utenza
- Attuazione misure P.T.P.C.T.

### RISORSE UMANE ASSEGNATE

<p><i>Dott.ssa Anna DI GANGI</i>  <i>Sig. Salvatore NOCERA</i>  <i>Sig.ra Sabrina BEVACQUA</i>  <i>Sig. Antonio CORDIMA</i></p>	<p><i>Istruttore contabile - cat C</i>  <i>Collaboratore amministrativo - cat. B3</i>  <i>Esecutore ai servizi di supporto – cat. B1</i>  <i>Esecutore tecnico – cat. B1</i></p>
---	--

### RISORSE STRUMENTALI ASSEGNATE

Quelle in dotazione a ciascun servizio ed analiticamente elencate nell'inventario del Comune.

### DATI STRUTTURALI DEI SERVIZI FORNITI

<b>Area Entrate</b>
<ul style="list-style-type: none"> <li>- <b>Contenzioso Tributario - Imposta Comunale Sugli Immobili (I.C.I.), Imposta Municipale Unica (I.M.U.) e Imposta Municipale Unica (I.U.C.) - Servizio Idrico Integrato (S.I.I.), Riscossione Ordinaria e Gestione Contratti - Illuminazione Votiva</b></li> <li>- <b>Tassa Smaltimento Rifiuti Solidi Urbani (T.A.R.S.U.) - Tributo Comunale sui Rifiuti e sui Servizi (T.A.R.E.S.) - Tassa sui Rifiuti (T.A.R.I.) - Concessione Suolo Pubblico e Canone Occupazione Suolo Pubblico (C.O.S.A.P.)</b></li> <li>- <b>Pubblicità ed Affissioni - Riscossione Coattiva Canone Servizio Idrico Integrato (S.I.I.)</b></li> </ul>

## RISORSE FINANZIARIE ASSEGNATE

Cap. Art.	Descrizione	Prev.Def. 2016		Previsioni 2017	Previsioni 2018	Previsioni 2019
10 1	Imposta comunale sugli immobili P.d.C.: 1.01.01.08	0.00	CP CS	0.00 153.482.60	0.00	0.00
10 2	Recupero ICI da evasioni - nota Ufficio Tributi 14000/07 14000 del 08.11.2007 P.d.C.: 1.01.01.08	0.00	CP CS	0.00 44.062.74	0.00	0.00
10 3	recupero ICI anni 2005/2006 da evasione nota 2090/2009 P.d.C.: 1.01.01.08	0.00	CP CS	0.00 58.958.99	0.00	0.00
10 4	Recupero da evasione nota prot. 3162/2010 P.d.C.: 1.01.01.08	0.00	CP CS	0.00 33.940.84	0.00	0.00
10 5	ICI 2008 recupero evasioni nota prot. 1803/2011 P.d.C.: 1.01.01.08	0.00	CP CS	0.00 57.593.61	0.00	0.00
10 6	ICI recupero evasioni anno 2009/2010/2011 (note prot. 10503-12629-12727/2014) P.d.C.: 1.01.01.08	0.00	CP CS	0.00 100.000.00	0.00	0.00
11 1	Imposta municipale propria IMU P.d.C.: 1.01.01.08	826.489.28	CP CS	853.000.00 800.000.00	853.000.00	853.000.00
11 2	IMU evasione P.d.C.: 1.01.01.08	393.417.93	CP CS	313.900.00 300.000.00	76.500.00	76.500.00
25 1	TASI (Tributi sui servizi indivisibili) P.d.C.: 1.01.01.99	3.000.00	CP CS	6.000.00 60.515.54	6.000.00	6.000.00
30 1	IMPOSTA COMUNALE SULLA PUBBLICITA' P.d.C.: 1.01.01.53	3.000.00	CP CS	3.000.00 4.240.92	3.000.00	3.000.00
40 1	ADDIZIONALE SUL CONSUMO DI ENERGIA ELETTRICA P.d.C.: 1.01.01.99	1.000.00	CP CS	1.000.00 1.000.00	1.000.00	1.000.00
41 1	ADDIZIONALE COMUNALE ALL'IRPEF P.d.C.: 1.01.01.16	295.000.00	CP CS	295.000.00 547.854.39	295.000.00	295.000.00
70 2	Tassa per lo smaltimento rifiuti - Recupero evasioni nota ufficio tributi 14000 del 08.11.200 P.d.C.: 1.01.01.51	0.00	CP CS	0.00 24.072.03	0.00	0.00
70 1	Tassa smaltimento rifiuti P.d.C.: 1.01.01.51	0.00	CP CS	0.00 85.008.11	0.00	0.00

Cap. Art.	Descrizione	Prev.Def. 2016		Previsioni 2017	Previsioni 2018	Previsioni 2019
70 3	TARSU anno 2006/2007 da evasione tributaria nota 2090/2009 P.d.C.: 1.01.01.51	0.00	CP CS	0.00 113.118.52	0.00	0.00
70 4	Recupero da evasione TARSU 2008 nota 3162/2010 P.d.C.: 1.01.01.51	0.00	CP CS	0.00 150.000.00	0.00	0.00
70 5	TARSU 2009 recupero evasioni nota prot. 3177/2011 P.d.C.: 1.01.01.51	0.00	CP CS	0.00 100.000.00	0.00	0.00
70 6	tarsu recupero evasioni 2010 P.d.C.: 1.01.01.51	0.00	CP CS	0.00 167.394.80	0.00	0.00
70 7	TARSU da evasioni dal 2011 al 2014 P.d.C.: 1.01.01.51	175.032.07	CP CS	28.759.64 89.927.59	46.000.00	46.000.00
71 1	TRIBUTO COMUNALE SUI RIFIUTI E SUI SERVIZI (TARES) P.d.C.: 1.01.01.51	0.00	CP CS	0.00 500.000.00	0.00	0.00
72 1	TARI P.d.C.: 1.01.01.51	1.114.257.93	CP CS	1.114.257.93 2.100.000.00	1.114.257.93	1.114.257.93
100 1	TASSE PER CONCORSI A POSTI DI RUOLO P.d.C.: 1.01.01.99	217.00	CP CS	200.00 200.00	200.00	200.00
110 1	DIRITTI SULLE PUBBLICHE AFFISSIONI P.d.C.: 1.01.01.53	500.00	CP CS	500.00 878.49	500.00	500.00
480 1	Rimborsi per gestione pratiche morosità P.d.C.: 3.01.02.01	50.000.00	CP CS	50.000.00 133.830.90	50.000.00	50.000.00
480 7	sanzioni e interessi e spese su evasioni tributari e IMU/TARi P.d.C.: 3.01.02.01	0.00	CP CS	311.350.00 100.000.00	100.000.00	100.000.00
680 1	Proventi servizio acquedotto P.d.C.: 3.01.02.01	233.403.00	CP CS	240.000.00 700.000.00	240.000.00	240.000.00
680 2	Proventi servizio fognatura P.d.C.: 3.01.02.01	38.000.00	CP CS	38.000.00 156.964.64	38.000.00	38.000.00

Cap. Art.	Descrizione	Prev.Def. 2016		Previsioni 2017	Previsioni 2018	Previsioni 2019
680 3	Proventi servizio di depurazione P.d.C.: 3.01.02.01	111.000,00	CP CS	113.000,00 200.000,00	113.000,00	113.000,00
680 4	Diritti di allaccio alla rete idrica P.d.C.: 3.01.02.01	10.000,00	CP CS	10.000,00 10.000,00	10.000,00	10.000,00
680 5	attingimento acqua cimitero comunale P.d.C.: 3.01.02.01	2.000,00	CP CS	2.000,00 2.000,00	2.000,00	2.000,00
740 1	SERVIZIO NECROSCOPICO E CIMITERIALE - PROVENTI ILLUMINAZIONE EVOTIVA P.d.C.: 3.01.02.01	15.120,00	CP CS	15.144,91 17.701,30	15.144,91	15.144,91
870 1	COSAP Proventi occupazione spazi ed aree pubbliche P.d.C.: 3.01.03.01	28.000,00	CP CS	30.000,00 58.934,61	30.000,00	30.000,00
	TOTALI	3.299.437,21	CP CS	3.425.112,48 6.786.682,51	2.993.602,84	2.993.602,84
F.P.V	Cap./Art. Finanziatore 11 / 1 2016 Cap./Art. Finanziato 10140101 / 1 2017	2.700,00		2.700,00		
F.P.V	Cap./Art. Finanziatore 11 / 1 2016 Cap./Art. Finanziato 10140103 / 1 2017	642,60		642,60		
F.P.V	Cap./Art. Finanziatore 11 / 1 2016 Cap./Art. Finanziato 10140701 / 1 2017	229,52		229,50		



Capit. Artic. N. Iden.	Descrizione	Prev. Def. 2016		Previsioni 2017	Previsioni 2018	Previsioni 2019
10140101 1	Retribuzioni al personale dell'Area tributi		CP	114.400,00	92.400,00	92.400,00
10140101	P.d.C.: 1.01.01.01 Miss.: 1 Pgm.:4	115.500,00	CS	121.294,43		
10140103 1	Oneri contributivi		CP	30.160,00	24.300,00	24.300,00
10140103	P.d.C.: 1.01.02.01 Miss.: 1 Pgm.:4	30.842,60	CS	32.252,51		
10140201 1	Spese generali di funzionamento		CP	1.000,00	500,00	500,00
10140201	P.d.C.: 1.03.01.02 Miss.: 1 Pgm.:4	1.000,00	CS	1.041,97		
10140302 1	Spese per la riscossione dei tributi		CP	1.500,00	1.500,00	1.500,00
10140302	P.d.C.: 1.03.02.99 Miss.: 1 Pgm.:4	10.250,00	CS	22.459,14		
10140304 1	Spese generali di funzionamento		CP	10.400,00	10.000,00	10.000,00
10140304	P.d.C.: 1.03.02.99 Miss.: 1 Pgm.:4	18.173,20	CS	25.298,36		
10140305 1	Canoni telefonici		CP	2.500,00	500,00	500,00
10140305	P.d.C.: 1.03.02.05 Miss.: 1 Pgm.:4	500,00	CS	915,57		
10140306 1	Consumi energia elettrica		CP	3.000,00	500,00	500,00
10140306	P.d.C.: 1.03.02.05 Miss.: 1 Pgm.:4	3.000,00	CS	2.358,38		
10140309 1	spese per gestione pratiche morosità Prestazioni di servizi		CP	50.000,00	50.000,00	50.000,00
10140309	P.d.C.: 1.03.02.16 Miss.: 1 Pgm.:4	50.000,00	CS	85.452,61		
10140502 1	Rimborso di tributi non dovuti		CP	0,00	0,00	0,00
10140502	P.d.C.: 1.04.02.05 Miss.: 1 Pgm.:4	500,00	CS	28,00		
10140503 1	Tributo provinciale TARI Trasferimenti		CP	0,00	0,00	0,00
10140503	P.d.C.: 1.04.01.02 Miss.: 1 Pgm.:4	0,00	CS	52.437,00		
10140701 1	Imposta Irap su retribuzione personale area tributi		CP	9.710,00	10.000,00	10.000,00
10140701	P.d.C.: 1.02.01.01 Miss.: 1 Pgm.:4	9.829,52	CS	9.710,00		
10180123 1	oneri diretti finanziati da recupero evasioni tributare Personale		CP	0,00	0,00	0,00
10180123	P.d.C.: 1.01.01.01 Miss.: 1 Pgm.:11	0,00	CS	16.395,53		
10180124 1	oneri riflessi finanziati da recupero evasioni tributare Personale		CP	0,00	0,00	0,00
10180124	P.d.C.: 1.01.02.01 Miss.: 1 Pgm.:11	0,00	CS	3.902,15		
10180709 1	IRAP finanziati da recupero evasioni tributare Imposte e tasse		CP	0,00	0,00	0,00
10180709	P.d.C.: 1.02.01.01 Miss.: 1 Pgm.:11	0,00	CS	1.393,61		
10950302 1	Quota carico dell'Ente TARES/TARI famiglie disagiate Prestazioni di servizi		CP	0,00	0,00	0,00
10950302	P.d.C.: 1.03.02.15 Miss.: 9 Pgm.:3	0,00	CS	7.818,00		
10950501 1 0	addizionale provinciale sui rifiuti (TEFA)		CP	53.059,90	53.059,90	53.059,90
	P.d.C.: 1.04.01.02 Miss.: 9 Pgm.:3	53.059,90	CS	150.000,00		

<b>Responsabile Area Amministrativa e Vigilanza</b>	<b>Comm. isp. sup. Carmelo PAONE</b>	<i>Istruttore direttivo di vigilanza - cat. D1</i>
<b>Contatti</b>	<i>Palazzo Comunale, Piazza V. Emanuele, 32 - primo piano</i> <i>Orario di ricevimento: da lunedì a venerdì dalle 9,00 alle 13,00 - martedì e giovedì dalle 16,30 alle 17,30</i> <i>Tel.: 095 7771039</i> <i>E-mail: <a href="mailto:servizigenerali@comune.calatabiano.ct.it">servizigenerali@comune.calatabiano.ct.it</a></i> <i>PEC: <a href="mailto:poliziamunicipale@pec.comune.calatabiano.ct.it">poliziamunicipale@pec.comune.calatabiano.ct.it</a></i>	
<b>Competenze</b>	<ul style="list-style-type: none"> <li>- <i>direzione, gestione e coordinamento area amministrativa</i></li> <li>- <i>in relazione agli obiettivi definiti dai programmi dell'Amministrazione, adozione degli atti e dei provvedimenti amministrativi, concernenti l'area di riferimento, in particolare, di quelli finali che impegnano l'Amministrazione verso l'esterno</i></li> <li>- <i>gestione finanziaria, tecnica ed amministrativa, ivi inclusi autonomi poteri di spesa, di organizzazione delle risorse umane, strumentali e di controllo</i></li> <li>- <i>responsabilità in via esclusiva dell'attività amministrativa, della gestione e dei relativi risultati, con riferimento:</i> <ul style="list-style-type: none"> <li>✓ <i>al perseguimento degli obiettivi assegnati nel rispetto dei programmi e degli indirizzi fissati dagli organi politici, nonché del piano delle performance</i></li> <li>✓ <i>all'attuazione del piano anticorruzione e delle legge sulla trasparenza e correlate determinazioni, disposizioni e direttive del Segretario Comunale</i></li> <li>✓ <i>ai rendimenti e dei risultati della gestione finanziaria, tecnica ed amministrativa, anche sotto l'aspetto dell'adeguatezza del grado di soddisfacimento dell'interesse pubblico, incluse le decisioni organizzative e di gestione del personale</i></li> <li>✓ <i>alla funzionalità della struttura organizzativa cui sono preposti e dell'impiego ottimale delle risorse finanziarie, umane e strumentali assegnate</i></li> <li>✓ <i>al buon andamento e della economicità della gestione</i></li> </ul> </li> <li>- <i>esercizio di una diretta attività di sovrintendenza e di coordinamento dell'attività dei responsabili di servizi e di procedimento, oltre che di poteri di impulso sugli atti istruttori interni ed esterni e poteri di diffida e messa in mora in caso di ritardi e inadempimenti</i></li> <li>- <i>Responsabile pubblica istruzione e servizi scolastici</i></li> </ul>	
<b>Contatti</b>	<i>POLIZIA MUNICIPALE Piazza V. Emanuele, n. 25</i> <i>Orario di ricevimento: da lunedì a venerdì dalle 9.00 alle 13,00 e dalle 16.00 alle 19.00</i> <i>Tel.: 095 7771061</i> <i>Tel.: 095 7771081</i> <i>Numero Verde: 800298522</i> <i>E-mail: <a href="mailto:poliziamunicipale@comune.calatabiano.ct.it">poliziamunicipale@comune.calatabiano.ct.it</a></i> <i>PEC: <a href="mailto:poliziamunicipale@calatabianopec.e-etna.it">poliziamunicipale@calatabianopec.e-etna.it</a></i> <i>Fax: 095 645268</i>	
<b>Competenze</b>	<ul style="list-style-type: none"> <li>▪ <i>direzione, gestione e coordinamento area vigilanza</i></li> <li>▪ <i>polizia edilizia e giudiziaria</i></li> <li>- <i>in relazione agli obiettivi definiti dai programmi dell'Amministrazione, adozione degli atti e dei provvedimenti amministrativi, concernenti l'area di</i></li> </ul>	

	<p><i>riferimento, in particolare, di quelli finali che impegnano l'Amministrazione verso l'esterno</i></p> <ul style="list-style-type: none"> <li>- <i>gestione finanziaria, tecnica ed amministrativa, ivi inclusi autonomi poteri di spesa, di organizzazione delle risorse umane, strumentali e di controllo</i></li> <li>- <i>responsabilità in via esclusiva dell'attività amministrativa, della gestione e dei relativi risultati, con riferimento:</i> <ul style="list-style-type: none"> <li>✓ <i>al perseguimento degli obiettivi assegnati nel rispetto dei programmi e degli indirizzi fissati dagli organi politici, nonché del piano delle performance</i></li> <li>✓ <i>all'attuazione del piano anticorruzione e delle legge sulla trasparenza e correlate determinazioni, disposizioni e direttive del Segretario Comunale</i></li> <li>✓ <i>ai rendimenti e dei risultati della gestione finanziaria, tecnica ed amministrativa, anche sotto l'aspetto dell'adeguatezza del grado di soddisfacimento dell'interesse pubblico, incluse le decisioni organizzative e di gestione del personale</i></li> <li>✓ <i>alla funzionalità della struttura organizzativa cui sono preposti e dell'impiego ottimale delle risorse finanziarie, umane e strumentali assegnate</i></li> <li>✓ <i>al buon andamento e della economicità della gestione</i></li> </ul> </li> <li>▪ <i>esercizio di una diretta attività di sovrintendenza e di coordinamento dell'attività dei responsabili di servizi e di procedimento, oltre che di poteri di impulso sugli atti istruttori interni ed esterni e poteri di diffida e messa in mora in caso di ritardi e inadempimenti</i></li> </ul>
--	--

#### OBIETTIVI SPECIFICI DA CONSEGUIRE

<b>OBIETTIVI</b>	<ul style="list-style-type: none"> <li>a) Miglioramento e/o potenziamento dell'efficacia e dell'efficienza dei servizi generali, amministrativi, demografici, legali, del personale e di vigilanza e rispetto dei tempi procedurali</li> <li>a) Funzionamento degli organi istituzionali</li> <li>b) Funzionamento autoparco</li> <li>c) Attuazione P.T.P.C.T. e conseguimento adeguati livelli di trasparenza e legalità</li> <li>d) Mitigazione delle condizioni di povertà ed emarginazione sociale e creazione di opportunità occupazionali</li> <li>e) Assistenza scolastica e biblioteca</li> <li>f) Promozione eventi culturali, attività sportive e ricreative</li> <li>g) Controllo del territorio</li> <li>h) Sicurezza ed ordine pubblico</li> <li>i) Obiettivi specifici assegnati con atti di indirizzo della Giunta Comunale</li> </ul>
<b>RISULTATI ATTESI/target</b>	<ul style="list-style-type: none"> <li>▪ Mantenimento <i>standard</i> dei servizi in ambito demografico e statistico</li> <li>▪ Efficace ed efficiente offerta di servizi all'utenza interna ed esterna, ivi inclusa l'attività di sportello</li> <li>▪ Qualità della vita cittadina (ordine e sicurezza pubblica)</li> <li>▪ Massimizzazione proventi contravvenzionali</li> <li>▪ Mancata segnalazione di inefficienze nei servizi erogati alla popolazione scolastica frequentante le scuole sino alla media inferiore</li> <li>▪ Valorizzazione delle risorse culturali ed ambientali, tra le quali anche quelle cui è legata la memoria e l'identità della popolazione, anche al fine di un'offerta turistica integrata con possibile indotto economico locale</li> <li>▪ Fruizione beni e servizi in ambito territoriale a valenza culturale</li> <li>▪ Opportunità occupazionali</li> <li>▪ Superamento stati di disagio sociale</li> <li>▪ Promozione e diffusione della cultura della legalità</li> </ul>

<b>INDICATORI</b>	n. criticità emerse n. lamentele espresse dall'utenza interna o esterna n. disservizi prodotti n. pratiche evase n. controlli effettuati n. regolamenti, atti, contratti, provvedimenti predisposti e/o adottati n. modulistica predisposta per l'inserimento sul sito istituzionale rispetto termini del procedimento rispetto scadenze risorse impiegate per il conseguimento obiettivi assegnati n. accertamenti di entrata effettuati n. liste di carico per l'ingiunzione di pagamento emessi percentuali di riscossioni sugli accertamenti n. procedure informatiche attivate n. processi automatizzati verifiche autocertificazioni n. relazioni di servizio o report redatti n. verbali notificati n. sopralluoghi effettuati n. servizi istituiti e/o organizzati n. forniture o servizi acquisiti n. richieste accesso civico attuazione misure P.T.P.C.T.
-------------------	--

#### ATTIVITA' DA SVOLGERE PER IL RAGGIUNGIMENTO DEGLI OBIETTIVI

<b>ATTIVITA' ISTITUZIONALE ORDINARIA</b>	<p>Rilevanza particolare è acquisita dalla dimensione dell'efficienza ed efficacia complessiva dell'attività istituzionale ordinaria, incluso, pertanto, anche il rispetto dei tempi procedurali, ossia da quei processi di lavoro, a carattere permanente, ricorrente o continuativo, che, pur non avendo necessariamente un legame diretto con le priorità politiche, hanno come finalità il funzionamento dell'organizzazione.</p> <p>Pertanto, obiettivi attuati attraverso processi di lavoro ricollegabili a tale attività, denominata <b>ATTIVITA' ISTITUZIONALE ORDINARIA</b>, sono costituiti, da:</p> <p><i>statistiche; attività collaborative con enti ed organi esterni per le verifiche di autocertificazioni e scambio dati; attività di sportello; autoparco: revisioni, assicurazioni, stato di conservazione per eventuali interventi manutentivi, rottamazione e/o alienazione veicoli in stato di particolare usura e vetustà, predisposizione piano triennale ex art. 2, co. 594, della L. n. 244/2007, per la parte relativa all'acquisto di nuove ed indispensabili autovetture di servizio e procedure d'acquisto; ricognizione procedimenti giudiziari pendenti distinti nei diversi gradi di giurisdizione e loro archiviazione informatica; adeguamento all'evoluzione legislativa del regolamento dei contratti; ecc.; controlli sul territorio, sul regolare espletamento del servizio rifiuti, sulla viabilità e circolazione, sugli esercizi commerciali, sul mercato settimanale, urbanistico-edilizi, ecc.; reclutamento ausiliari del traffico; ecc.</i></p>
<b>ATTIVITA' STRATEGICHE PRIORITARIE</b>	<p style="text-align: center;"><b>AREA AMMINISTRATIVA</b></p> <ul style="list-style-type: none"> <li>- Attività riconnesse alla toponomastica</li> <li>- Mantenimento standard in ambito demografico e statistico</li> <li>- Celebrazione dei matrimoni fuori dalla sede comunale in località San Marco</li> </ul>

(obiettivo di mantenimento)

- Attivazione azioni di sensibilizzazione e qualità dei rapporti con la società civile mediante l'utilizzo del software "questionari e sondaggi on line"
- Istituzione CUG
- Reclutamento personale, portavoce-addetto stampa
- Operatività sportello U.R.P.
- Revisione contratti assicurativi
- Gestione prestito librario
- Miglioramento attività ed organizzazione servizio di biblioteca comunale, con messa a disposizione patrimonio librario on line ed attivazione sportello per il prestito bibliotecario assistita da campagna di comunicazione
- Organizzazione rassegna teatrale
- Attivazione e definizione procedure per l'utilizzo di soggetti disagiati ed anziani in attività lavorative pubbliche
- Attuazione progetti di servizio civile
- Valorizzazione delle produzioni agricole tipiche del territorio, quale la "Nespola di Calatabiano", come patrimonio culturale locale da conoscere e assaporare e sostegno in genere delle attività produttive anche mediante organizzazione dell'evento: "Sagra delle Nespole"
- Erogazione servizi di mensa scolastica e di trasporto scolastico
- Abbonamenti scolastici
- Acquisto attrezzature scolastiche
- Erogazione buoni-libro e borse di studio per merito scolastico
- Realizzazione mercatino dei libri scolastici usati
- Progetto "Alternanza scuola lavoro"
- Organizzazione grest estivo
- Organizzazione "Estate calatabianese"; "Serate Medioevali e Palio dei Crujllas"; "Sapori e colori di Sicilia"; Concerti dell'avvento
- Promozione iniziativa "Calatabiano incontra la tragedia greca"
- Convenzioni con associazioni (*Vox cordis*, Artistico-Culturale-Amatoriale "V. Bellini", "G.S.C." Calatabiano Calcio, Rangers)
- Erogazione servizi di assistenza igienico-personale e per l'autonomia e la comunicazione di alunni con disabilità frequentanti le scuole dell'infanzia, primarie e secondarie di primo grado
- Erogazione servizio assistenza domiciliare ai disabili, ai disabili gravissimi ed agli anziani ultra settantacinque anni
- Erogazione servizio assistenza domiciliare anziani - assistenza domiciliare integrata - telesoccorso
- Organizzazione soggiorni climatici anziani
- Monitoraggio contenzioso in corso e costituzione banca dati
- Realizzazione e potenziamento dei flussi di informazione all'interno ed all'esterno, concorrendo ad affermare il diritto dei cittadini ad un'efficace comunicazione e contribuendo alla definizione di un'immagine precisa e credibile dell'istituzione pubblica. Ottimizzazione dell'efficienza e dell'efficacia dei prodotti - servizi attraverso un adeguato sistema di comunicazione idonea a garantire un'informazione trasparente ed esauriente sull'operato di questa pubblica amministrazione; pubblicizzare e consentire l'accesso ai servizi promuovendo nuove relazioni con i cittadini
- Costituzione nuovo albo comunale operatori economici
- Aggiornamento elenco comunale avvocati
- Affidamento incarico rspp e medico del lavoro
- Attuazione misure P.T.P.C.T.

#### AREA VIGILANZA

- Massimizzazione attività di vigilanza in ambito territoriale per incrementare il livello di sicurezza e l'ordine pubblico sul territorio comunale
- Attuazione del progetto di videosorveglianza, il quale prevede, in relazione alla sicurezza urbana, l'installazione di sistemi di videosorveglianza, in aree sensibili, per prevenire forme di microcriminalità e vandalismo, e soprattutto, per perseguire l'obiettivo di prevenzione e di deterrenza di fatti criminosi
- Adeguato controllo del territorio anche al fine di prevenire incendi e abbandono incontrollato di rifiuti con formazione di micro discariche abusive; verifica eventuali disservizi da parte dell'affidatario in materia di gestione rifiuti; vigilanza finalizzata alla lotta all'evasione delle entrate locali
- Sopperire alla carenza di strutture ed iniziative volte alla tutela ed al pronto intervento sugli animali di affezione, vaganti nel territorio, ed al loro mantenimento dopo la cattura ed esercizio delle azioni necessarie per dare esecuzione ed attuazione agli obblighi imposti dalla vigente normativa (L. n. 281/91 e L.R. n. 15/2000), relativamente ai servizi di cattura cani randagi e vaganti e ricovero degli stessi
- Contribuire, attraverso l'educazione stradale al processo di formazione giovanile, all'interno di quel grande campo di raccordo culturale ed interdisciplinare che è l' "Educazione alla Convivenza Civile"
- Gestione diretta (obiettivo di mantenimento) parcheggio San Marco
- Reclutamento ausiliari della sosta
- Segnaletica stradale
- Sistema autovelox in località SS 114 – Lapide Nuova
- Rilascio del tesserino, previsto dall'art. 2, comma 1, della legge regionale 1 febbraio 2006, n. 3 per la raccolta dei funghi epigei
- Attuazione misure P.T.P.C.T.

## RISORSE UMANE ASSEGNATE

<p><i>Dr.ssa Santa DI BELLA (*)</i>  <i>Sig. Pancrazio PETRALIA</i>  <i>Sig.ra Rosaria NOCCIOLA (*)</i>  <i>Sig.ra Antonina SAMPERI (*)</i>  <i>Sig. Antonio UCCHINO</i>  <i>Sig.ra Adelaide VALENTINO (*)</i>  <i>Sig.ra Maria Catena VASTA</i>  <i>Sig. Bruno SCIUTO</i>  <i>Sig.ra Antonina SETTIMO</i>  <i>Sig. Giuseppe VALASTRO</i>  <i>Sig. Antonino AMOROSO</i>  <i>Sig. Giovanni LIVORNESE</i>  <i>Sig. Rosario REITANO</i></p>	<p><i>Istruttore direttivo amministrativo - cat. D1</i>  <i>Istruttore direttivo contabile - cat. D1</i>  <i>Istruttore amministrativo - cat. C</i>  <i>Istruttore amministrativo - cat. C</i>  <i>Istruttore amministrativo - cat. C</i>  <i>Istruttore amministrativo - cat. C</i>  <i>Istruttore amministrativo - cat. C</i>  <i>Collaboratore amministrativo - cat. B3</i>  <i>Collaboratore amministrativo - cat. B3</i>  <i>Collaboratore amministrativo - cat. B3</i>  <i>Esecutore ai servizi di supporto - cat. B1</i>  <i>Esecutore ai servizi di supporto - cat. B1</i>  <i>Esecutore ai servizi di supporto - cat. B1</i></p>
--	---

(\*) in quiescenza dal 01.03.2017

(\*) in quiescenza dal 10.01.2017

(\*) in quiescenza dal 09.08.2017

(\*) in congedo ordinario obbligatorio per prossimo collocamento in quiescenza, stante il divieto di monetizzazione ferie non fruito

<p><i>Isp. capo Francesco FRANCO</i>  <i>Isp. capo Alfio LIMINA</i>  <i>Isp. capo Antonio LIMINA</i>  <i>Isp. capo Francesco RIOLO</i>  <i>Isp. Carmelo Russo</i></p>	<p><i>Istruttore di vigilanza - cat C</i>  <i>Istruttore di vigilanza - cat C</i>  <i>Istruttore di vigilanza - cat C</i>  <i>Istruttore di vigilanza - cat C</i>  <i>Istruttore di vigilanza - cat C</i></p>
---	---

## RISORSE STRUMENTALI ASSEGNATE

Quelle in dotazione a ciascun servizio ed analiticamente elencate nell'inventario del Comune.

## DATI STRUTTURALI DEI SERVIZI FORNITI

### Area Amministrativa

- Affari Generali - Organi Istituzionali - Segreteria - Organizzazione e Gestione Amministrativa del Personale - Notifiche - Pubblicazioni - Consegna Atti a Deposito - Ufficio per i Procedimenti Disciplinari
- Protocollo
- Statistica
- Contratti - Sviluppo Economico – Commercio
- Elettorale - Giudici Popolari
- Rilascio Certificati e Carte d'identità
- Anagrafe - Leva Militare – Aire
- Stato Civile - Anagrafe Assistiti Decentrata - Verifica Autocertificazioni
- Socio-Assistenziali
- Culturali - Sport - Turismo e Spettacolo - U.R.P.
- Beni Culturali - Biblioteca - Archivio Storico - Autoparco - Legali e Contenzioso del Lavoro
- Scolastici

### Area Vigilanza

- Polizia Amministrativa - Affari Istituzionali e Generali - Relazioni con il Pubblico e Front Office
- Polizia Stradale - Verbali e Contenzioso Contravvenzionale - Infortunistica Stradale - Segnaletica, Attrezzature e Automezzi
- Polizia Edilizia – Accertamenti Anagrafici, Informazioni e Notifica Atti di P.M. – Vigilanza Regolamenti e Ordinanze
- Polizia Commerciale e Annonaria
- Polizia Ambientale ed Ecologica – Pubblicità ed Affissioni
- Polizia Giudiziaria

### Tipologia di servizio Polizia Municipale

Rilevazione Abusi Edilizi

Sopralluoghi per Controlli Cantieri Edili

Sopralluoghi per Controlli Negozi e Pubblici Esercizi

Rilevazioni di Incidenti Stradali

Accertamenti Violazioni Regolamenti ed Ordinanze Sindacali

Fermi, Sequestri e Rimozioni

Verbali Accertamenti di Violazione al Codice della Strada

Nulla-Osta per Manifestazioni Ciclistiche

Nulla-Osta per Manifestazioni Religiose

Nulla-Osta per Occupazioni Suolo Pubblico

Nulla-Osta per Mercato Settimanale

Nulla-Osta per Fiere

Accertamenti Ambientali

Pass Parcheggio a Pagamento in Località San Marco

Contrassegni Invalidi

Cortei Funebri



Permessi Zona A Traffico Limitata
Servizio Venatorio – Rilascio Tesserini
Vigilanza e Viabilità Scuole
Accalappiamento Cani
Segnalazioni Guasti Pubblica Illuminazione
Autentiche Firme per Passaggi di Proprietà
Licenze Fuochi d'artificio
Ricezione, Consegna ed Invio Documenti Smarriti
Rilevazione Infortuni sul Lavoro
Autentiche a Domicilio
Iscrizione e Cambi di Abitazione Cancellazione
Accertamenti Anagrafici Cittadini Italiani
T.S.O.

### RISORSE FINANZIARIE ASSEGNATE

Capit. Artic. N.Iden.	Descrizione	Prev.Def. 2016	Previsioni 2017	Previsioni 2018	Previsioni 2019
Avan. 12	Fondo indennità di fine mandato applicato per Capitolo 10110322 Articolo 1	=====	7.117,37	=====	=====
Avan. 12	Fondo indennità di fine mandato applicato per Capitolo 10110709 Articolo 1	=====	604,99	=====	=====
10110321 1 0	indennità di fine mandato sindaco P.d.C.: 1.03.02.01 Miss.: 1 Pgm.:1	0,00	CP CS 700,00 700,00	0,00	0,00
10110322 1 0	indennità di fine mandato finanziato da avanzo d i amministr P.d.C.: 1.03.02.01 Miss.: 1 Pgm.:1	0,00	CP CS 7.117,37 7.117,37	0,00	0,00
10110323 1 0	spese per l'ufficio di presidenza P.d.C.: 1.03.02.99 Miss.: 1 Pgm.:1	0,00	CP CS 1.000,00 1.000,00	500,00	500,00
10110708 1 0	IRAP indennità fine mandato P.d.C.: 1.02.01.01 Miss.: 1 Pgm.:1	0,00	CP CS 60,00 60,00	0,00	0,00
10110709 1 0	IRAP indennità fine mand. fin. avanzo amministra zione P.d.C.: 1.02.01.01 Miss.: 1 Pgm.:1	0,00	CP CS 604,99 604,99	0,00	0,00
10160109 1 0	COMPENSO PER LAVORO ACCESSORIO (VAUCHER) P.d.C.: 1.01.01.01 Miss.: 1 Pgm.:6	1.520,00	CP CS 900,00 900,00	0,00	0,00

Capit. Artic. N. Iden.	Descrizione	Prev. Def. 2016		Previsioni 2017	Previsioni 2018	Previsioni 2019
10150310 1 0	PRESTAZIONE OCCASIONALE A SUPPORTO DEL SUAP P.d.C.: 1.03.02.11 Miss.: 1 Pgm.:6	900.00	CP CS	0.00 900.00	0.00	0.00
10170106 1 0	straordinario elettorale a carico Regione P.d.C.: 1.01.01.01 Miss.: 1 Pgm.:7	0.00	CP CS	21.795.00 21.795.00	10.500.00	10.500.00
10170107 1 0	oneri riflessi straord. elettorale carico regione P.d.C.: 1.01.02.01 Miss.: 1 Pgm.:7	0.00	CP CS	5.187.40 5.187.40	2.499.50	2.499.50
10170203 1 0	acquisto beni elezioni a carico Regione P.d.C.: 1.03.01.02 Miss.: 1 Pgm.:7	0.00	CP CS	4.000.00 4.000.00	5.608.50	5.608.50
10170303 1 0	prestazioni serv. elezioni a carico Regione P.d.C.: 1.03.02.09 Miss.: 1 Pgm.:7	0.00	CP CS	12.500.00 12.500.00	5.499.50	5.499.50
10170503 1 0	onorario componenti seggio elett. carico regione P.d.C.: 1.04.02.05 Miss.: 1 Pgm.:7	0.00	CP CS	8.000.00 8.000.00	5.000.00	5.000.00
10170703 1 0	IRAP su straord. elett. carico Regione P.d.C.: 1.02.01.01 Miss.: 1 Pgm.:7	0.00	CP CS	1.852.60 1.852.60	892.50	892.50
113 1	AUTORIZZAZIONE RILASCIO TESSERINI FUNGHI P.d.C.: 1.01.01.99	3.000.00	CP CS	3.000.00 3.030.00	3.000.00	3.000.00
140 1	Contributo Statale per acq.to libri di testo U 1.0 4.05.05/1 P.d.C.: 2.01.01.01	20.615.12	CP CS	20.000.00 20.000.00	20.000.00	20.000.00
140 2	contributo spese elettorali P.d.C.: 2.01.01.01	39.486.13	CP CS	53.335.00 53.335.00	30.000.00	30.000.00
150 3	contributi regionali art. 11 L.R. 431/98 accesso a bitazioni U 1.10.04.05/4 P.d.C.: 2.01.01.02	10.000.00	CP CS	10.000.00 13.779.33	10.000.00	10.000.00
150 4 2	Contributo regionale borse di studio U 1.04.05.05/ P.d.C.: 2.01.01.02	20.000.00	CP CS	20.000.00 27.452.90	20.000.00	20.000.00
150 5	Contributo spese trasporto alunni P.d.C.: 2.01.01.02	0.00	CP CS	0.00 64.890.00	0.00	0.00
150 6	Finanziamento incentivazione produttività VV.UU L. R.17/90 P.d.C.: 2.01.01.02	0.00	CP CS	0.00 1.993.80	0.00	0.00
150 7	Contributo a favore famiglie numerose DA 2454/2008 P.d.C.: 2.01.01.02	5.000.00	CP CS	5.000.00 5.000.00	5.000.00	5.000.00
230 2	Contributo eliminazione barriere architetton. U 1. 10.04.05/9negli edifici privati P.d.C.: 2.01.01.02	10.000.00	CP CS	10.000.00 10.000.00	10.000.00	10.000.00
230 4	Bonus figlio 1.10.04.05/22 P.d.C.: 2.01.01.02	4.000.00	CP CS	4.000.00 4.000.00	4.000.00	4.000.00

Capit. Artic. N. Iden.	Descrizione	Prev. Def. 2016		Previsioni 2017	Previsioni 2018	Previsioni 2019
230 5	Contributo disabili psichici art.76 4A/c l.r. n.2/2002 P.d.C.: 2.01.01.02	10.000.00	CP CS	15.000.00 16.592.01	15.000.00	15.000.00
440 2	Trasferimenti dal comune capofila di Giarre Legge 328/2000 U 1.10.04.05/15 P.d.C.: 2.01.01.02	5.789.52	CP CS	15.000.00 15.000.00	15.000.00	15.000.00
440 3	Trasfer. dal Comune di Giarre Bonus socio - sanitari L.R. 10/2003 EU 1.10.04.05/13 P.d.C.: 2.01.01.02	12.959.06	CP CS	25.000.00 25.000.00	25.000.00	25.000.00
440 6	Contributo Comune di Giarre sostegno economico SLA uscita 1.10.04.05/25 P.d.C.: 2.01.01.02	0.00	CP CS	2.400.00 2.400.00	2.400.00	2.400.00
440 9	Trasferimenti dal Comune di Giarre programma "Convergenza" uscita 1.10.04.05/27 P.d.C.: 2.01.01.02	0.00	CP CS	0.00 73.861.00	0.00	0.00
441 2	contributo da privati e imprese per manifestazioni 10520308 P.d.C.: 2.01.03.02	41.000.00	CP CS	40.000.00 40.000.00	40.000.00	40.000.00
450 1	Diritti di segreteria - proventi da certificazioni P.d.C.: 3.01.02.01	5.000.00	CP CS	5.000.00 5.130.76	5.000.00	5.000.00
450 2	Diritti di rogito e di segreteria con quota partecipativa del segretario P.d.C.: 3.01.02.01	5.000.00	CP CS	5.000.00 5.000.00	5.000.00	5.000.00
450 3	Tariffa celebrazione matrimoni civili P.d.C.: 3.01.02.01	5.000.00	CP CS	5.000.00 5.000.00	5.000.00	5.000.00
470 1	DIRITTI PER IL RILASCIO DI CARTE D'IDENTITA' P.d.C.: 3.01.02.01	5.000.00	CP CS	5.000.00 5.304.44	5.000.00	5.000.00
471 1	DIRITTO FISSO ATTI DI SEPARAZIONE O DIVORZIO P.d.C.: 3.01.02.01	500.00	CP CS	500.00 500.00	500.00	500.00
480 5	Spese notifica atti P.d.C.: 3.01.02.01	3.000.00	CP CS	3.000.00 10.347.40	3.000.00	3.000.00
480 6	rimborso oneri personale in convenzione P.d.C.: 3.01.02.01	5.031.36	CP CS	5.031.36 5.450.64	5.031.36	5.031.36
482 1	recupero somme eredi Gentile P.d.C.: 3.05.02.04	0.00	CP CS	653.825.09 653.825.09	0.00	0.00

Cap. Art.	Descrizione	Prev. Def. 2016	Previsioni 2017	Previsioni 2018	Previsioni 2019
485 1	COMPARTECIPAZIONE SPESA SERVIZIO REFEZIONE SCOLASTICA P.d.C.: 3.01.02.01	12.000.00	CP CS 14.500.00 14.500.00	14.500.00	14.500.00
510 1	Proventi violazione codice della strada ruoli coat tivi P.d.C.: 3.02.02.01	30.000.00	CP CS 0.00 50.000.00	0.00	0.00
510 2	Proventi violazione CDS P.d.C.: 3.02.02.01	120.000.00	CP CS 100.000.00 163.651.25	100.000.00	100.000.00
730 1	ASSISTENZA E BENEFICENZA PUBBLICA E SERVIZI ALLA PERSONA QUOTE DI COMPARTECIPAZIONE NELLA SPESA P.d.C.: 3.01.02.01	55.681.44	CP CS 55.000.00 55.000.00	50.000.00	50.000.00
730 2	Compartecipazione viaggio soggiorno per anziani P.d.C.: 3.01.02.01	0.00	CP CS 10.00 10.00	0.00	0.00
870 2	Proventi tassa di posteggio su aree pubbliche-Regia trazzera P.d.C.: 3.01.03.01	106.248.00	CP CS 128.235.60 128.235.60	128.235.60	128.235.60
870 3	tassa posteggio mercato settimanale P.d.C.: 3.01.03.01	4.000.00	CP CS 4.000.00 4.000.00	4.000.00	4.000.00
F.P.V	Cap./Art. Finanziatore 11 / 1 2016 Cap./Art. Finanziato 10110312 / 1 2017			2.196.00	
F.P.V	Cap./Art. Finanziatore 11 / 1 2016 Cap./Art. Finanziato 10120306 / 1 2017	150.047.86		81.601.27	
F.P.V	Cap./Art. Finanziatore 11 / 1 2016 Cap./Art. Finanziato 10120307 / 1 2017	31.527.97		25.157.33	
F.P.V	Cap./Art. Finanziatore 11 / 1 2016 Cap./Art. Finanziato 10120702 / 1 2017	480,86		480,86	
F.P.V	Cap./Art. Finanziatore 11 / 1 2016 Cap./Art. Finanziato 10160106 / 1 2017	2.960,35		2.875,00	
F.P.V	Cap./Art. Finanziatore 11 / 1 2016 Cap./Art. Finanziato 10160108 / 1 2017	1.065,19		684,25	
F.P.V	Cap./Art. Finanziatore 11 / 1 2016 Cap./Art. Finanziato 10150703 / 1 2017	87,95		244,38	
F.P.V	Cap./Art. Finanziatore 11 / 1 2016 Cap./Art. Finanziato 10180104 / 1 2017	8.000,00		5.597,80	
F.P.V	Cap./Art. Finanziatore 11 / 1 2016 Cap./Art. Finanziato 10180105 / 1 2017	1.904,00		1.332,28	
F.P.V	Cap./Art. Finanziatore 11 / 1 2016 Cap./Art. Finanziato 10180121 / 1 2017	23.355,76		23.355,76	
F.P.V	Cap./Art. Finanziatore 11 / 1 2016 Cap./Art. Finanziato 10180122 / 1 2017	5.558,67		5.558,67	
F.P.V	Cap./Art. Finanziatore 11 / 1 2016 Cap./Art. Finanziato 10180701 / 1 2017	680,00		475,81	
F.P.V	Cap./Art. Finanziatore 11 / 1 2016 Cap./Art. Finanziato 10180708 / 1 2017	1.985,24		1.985,24	

Cap. Art.	Descrizione		Prev.Def. 2016	Previsioni 2017	Previsioni 2018	Previsioni 2019
F.P.V	Cap./Art. Finanziatore 11 / 1 2016 Cap./Art. Finanziato 10310101 / 1 2017		3.124.96	3.125.00		
F.P.V	Cap./Art. Finanziatore 11 / 1 2016 Cap./Art. Finanziato 10310106 / 1 2017		822.62	743.75		
F.P.V	Cap./Art. Finanziatore 11 / 1 2016 Cap./Art. Finanziato 10310313 / 1 2017			2.221.30		
F.P.V	Cap./Art. Finanziatore 11 / 1 2016 Cap./Art. Finanziato 10310702 / 1 2017		265.65	265.65		
Avan. 15	vincoli derivanti da trasferimenti applicato per Capitolo 10450503 Articolo 1			7.452.90		
Avan. 15	vincoli derivanti da trasferimenti applicato per Capitolo 11040529 Articolo 1			1.529.43		
Avan. 15	vincoli derivanti da trasferimenti applicato per Capitolo 11040530 Articolo 1			11.903.40		
Avan. 18	Fondo debiti fuori bilancio applicato per Capitolo 10180801 Articolo 1			123.000,00		

Capit. Artic. N. Iden.	Descrizione	Prev. Def. 2016		Previsioni 2017	Previsioni 2018	Previsioni 2019
10110302 1	Indennità di carica Sindaco e Assessori		CP	73.160,00	79.520,00	79.520,00
10110302	P.d.C.: 1.03.02.01 Miss.: 1 Pgm.:1	88.100,00	CS	73.160,00		
10110303 1	Indennità di presenza a sedute consiliari		CP	3.000,00	2.000,00	2.000,00
10110303	P.d.C.: 1.03.02.01 Miss.: 1 Pgm.:1	4.500,00	CS	5.658,24		
10110308 1	Indennità di carica Presidenza del Consiglio		CP	14.800,00	14.910,00	14.910,00
10110308	P.d.C.: 1.03.02.01 Miss.: 1 Pgm.:1	16.472,00	CS	14.800,00		
10110312 1	Spese per pubblicazioni e notiziari		CP	2.196,00	0,00	0,00
10110312	P.d.C.: 1.03.02.15 Miss.: 1 Pgm.:1	4.000,00	CS	2.196,00		
10110317 1	Spese per l'addetto stampa del Sindaco		CP	7.500,00	11.400,00	11.400,00
10110317	P.d.C.: 1.03.02.15 Miss.: 1 Pgm.:1	9.600,00	CS	9.100,00		
10110319 1	Spese per l'Organismo Interno di valutazione Prestazioni di servizi		CP	6.562,00	6.562,00	6.562,00
10110319	P.d.C.: 1.03.02.15 Miss.: 1 Pgm.:1	6.562,00	CS	26.243,83		
10110701 1	Tassa di possesso automezzi		CP	231,37	236,87	236,87
10110701	P.d.C.: 1.02.01.99 Miss.: 1 Pgm.:1	236,87	CS	231,37		
10110702 1	Imposta Irap sindaco assessori		CP	6.218,00	6.760,00	6.760,00
10110702	P.d.C.: 1.02.01.01 Miss.: 1 Pgm.:1	7.470,00	CS	6.218,00		
10110704 1	IRAP su indennità presidente CC		CP	1.258,00	1.268,00	1.268,00
10110704	P.d.C.: 1.02.01.01 Miss.: 1 Pgm.:1	1.401,00	CS	1.258,00		
10110705 1	IRAP su gettoni presenza CC		CP	255,00	255,00	255,00
10110705	P.d.C.: 1.02.01.01 Miss.: 1 Pgm.:1	382,50	CS	480,94		
10110801 1	Rifusione spese legali		CP	27.000,00	10.000,00	10.000,00
10110801	P.d.C.: 1.10.99.99 Miss.: 1 Pgm.:1	0,00	CS	27.000,00		
10120109 1	Indennità di missione e rimborso spese		CP	300,00	300,00	300,00
10120109	P.d.C.: 1.01.01.01 Miss.: 1 Pgm.:2	900,00	CS	342,46		
10120201 1	Spese generali di funzionamento		CP	2.500,00	2.000,00	2.000,00
10120201	P.d.C.: 1.03.01.02 Miss.: 1 Pgm.:2	3.000,00	CS	3.598,12		
10120206 1	Fornitura buoni pasto		CP	0,00	0,00	0,00
10120206	P.d.C.: 1.03.01.02 Miss.: 1 Pgm.:2	15.000,00	CS	14.976,52		
10120301 1	Spese generali di funzionamento		CP	22.690,00	6.623,40	5.000,00
10120301	P.d.C.: 1.03.02.99 Miss.: 1 Pgm.:2	9.983,00	CS	39.878,01		
10120305 1	Spese per la sicurezza sul luogo di lavoro		CP	3.800,00	3.800,00	3.800,00
10120305	P.d.C.: 1.03.02.99 Miss.: 1 Pgm.:2	2.390,00	CS	5.638,96		
10120306 1	Spese per liti ed arbitraggi		CP	131.000,00	30.000,00	30.000,00
10120306	P.d.C.: 1.10.99.99 Miss.: 1 Pgm.:2	190.329,70	CS	222.385,08		

Capit. Artic. N. Iden.	Descrizione	Prev. Def. 2016		Previsioni 2017	Previsioni 2018	Previsioni 2019
10120307 1	Spese per liti ed arbitraggi		CP	25.157,33	0,00	0,00
10120307	P.d.C.: 1.03.02.99 Miss.: 1 Pgm.:2	31.527,97	CS	27.504,49		
10120308 1	Spese per commissioni e visite mediche		CP	100,00	100,00	100,00
10120308	P.d.C.: 1.03.02.18 Miss.: 1 Pgm.:2	600,00	CS	100,00		
10120312 1	Consumi energia elettrica		CP	12.000,00	1.000,00	1.000,00
10120312	P.d.C.: 1.03.02.05 Miss.: 1 Pgm.:2	3.600,00	CS	12.149,32		
10120313 1	Canoni telefonici		CP	15.000,00	3.000,00	3.000,00
10120313	P.d.C.: 1.03.02.05 Miss.: 1 Pgm.:2	4.500,00	CS	18.582,83		
10120402 1	Affitto terreno autovelox		CP	1.020,00	1.020,00	1.020,00
10120402	Utilizzo di beni di terzi P.d.C.: 1.03.02.07 Miss.: 1 Pgm.:2	1.042,00	CS	2.040,00		
10120702 1	Imposta Irap su retribuzioni personale servizi generali		CP	18.800,00	18.650,00	18.650,00
10120702	P.d.C.: 1.02.01.01 Miss.: 1 Pgm.:2	20.294,02	CS	19.751,71		
10120706 1	Tasse di possesso automezzi		CP	121,87	121,87	121,87
10120706	Imposte e tasse P.d.C.: 1.02.01.99 Miss.: 1 Pgm.:2	121,87	CS	121,87		
10140702 1	Tassa possesso automezzi		CP	151,87	151,87	151,87
10140702	P.d.C.: 1.02.01.99 Miss.: 1 Pgm.:4	151,87	CS	151,87		
10160106 1	Retribuzioni al responsabile dell'Area tecnica		CP	31.438,25	38.015,00	38.015,00
10160106	P.d.C.: 1.01.01.01 Miss.: 1 Pgm.:6	30.963,60	CS	31.438,25		
10160108 1	Oneri contributivi su retribuzioni responsabile Area tecnica		CP	8.264,16	10.075,00	10.075,00
10160108	P.d.C.: 1.01.02.01 Miss.: 1 Pgm.:6	8.745,10	CS	8.264,16		
10160701 1	Tasse circolazione automezzi ed altre tasse		CP	121,87	121,87	121,87
10160701	P.d.C.: 1.02.01.99 Miss.: 1 Pgm.:6	121,87	CS	121,87		
10160703 1	Imposta Irap retribuzioni responsabile Area tecnica		CP	2.667,59	3.231,00	3.231,00
10160703	P.d.C.: 1.02.01.01 Miss.: 1 Pgm.:6	2.591,16	CS	2.667,59		
10170101 1	Retribuzioni al personale Anagrafe e Stato Civile		CP	90.000,00	90.000,00	90.000,00
10170101	P.d.C.: 1.01.01.01 Miss.: 1 Pgm.:7	90.000,00	CS	90.000,00		
10170102 1 0	straordinario consultazioni elettorali		CP	12.724,82	0,00	0,00
	P.d.C.: 1.01.01.01 Miss.: 1 Pgm.:7	20.364,46	CS	22.884,38		
10170103 1	Oneri contributivi		CP	24.900,00	24.900,00	24.900,00
10170103	P.d.C.: 1.01.02.01 Miss.: 1 Pgm.:7	24.900,00	CS	24.958,70		

Capit. Artic. N. Iden.	Descrizione	Prev. Def. 2016		Previsioni 2017	Previsioni 2018	Previsioni 2019
10170104 1 0	oneri riflessi straordinario consultazioni elettorali P.d.C.: 1.01.02.01 Miss.: 1 Pgm.:7	4.846,69	CP CS	3.028,87 5.446,82	0,00	0,00
10170201 1 10170201	Spese generali di funzionamento P.d.C.: 1.03.01.02 Miss.: 1 Pgm.:7	1.300,00	CP CS	600,00 1.419,34	300,00	300,00
10170202 1 0	acquisto beni per consultazioni elettorali P.d.C.: 1.03.01.02 Miss.: 1 Pgm.:7	1.200,00	CP CS	600,00 1.244,34	500,00	0,00
10170301 1 10170301	Spese generali di funzionamento Servizi demografici P.d.C.: 1.03.02.99 Miss.: 1 Pgm.:7	1.802,96	CP CS	1.600,00 4.682,90	500,00	500,00
10170302 1 0	prestazione servizi con sultazioni elettorali P.d.C.: 1.03.02.99 Miss.: 1 Pgm.:7	3.700,00	CP CS	2.000,00 5.640,00	2.000,00	0,00
10170304 1 10170304	Canoni telefonici P.d.C.: 1.03.02.05 Miss.: 1 Pgm.:7	200,00	CP CS	200,00 238,50	200,00	200,00
10170401 1 10170401	Locazione immobili adibiti a delegazione Pasteria - Comando VV.UU e Ufficio Tributi P.d.C.: 1.03.02.07 Miss.: 1 Pgm.:7	7.920,00	CP CS	7.814,34 12.778,24	7.814,34	7.814,34
10170501 1 0	onorari componenti di seggio consultazioni elettorali P.d.C.: 1.04.02.05 Miss.: 1 Pgm.:7	7.644,00	CP CS	13.350,00 17.172,00	0,00	0,00
10170502 1 0	spese commissione elettorale mmandamentale P.d.C.: 1.04.01.02 Miss.: 1 Pgm.:7	6.805,00	CP CS	700,00 5.498,71	700,00	700,00
10170701 1 10170701	Imposta Irap su retribuzione personale servizi demografici P.d.C.: 1.02.01.01 Miss.: 1 Pgm.:7	7.700,00	CP CS	7.700,00 7.700,00	7.700,00	7.700,00
10170702 1 0	IRAP straordinario consultazioni elettorali P.d.C.: 1.02.01.01 Miss.: 1 Pgm.:7	1.730,98	CP CS	1.082,45 1.945,99	0,00	0,00



Capit. Artic. N.Iden.	Descrizione	Prev.Def. 2016		Previsioni 2017	Previsioni 2018	Previsioni 2019
10180104 1	Fondo per il trattamento accessorio		CP	84.847,78	72.943,97	72.943,97
10180104	P.d.C.: 1.01.01.01 Miss.: 1 Pgm.:11	80.943,97	CS	135.850,35		
10180105 1	Oneri contributivi trattamento accessorio		CP	20.193,77	17.360,66	17.360,66
10180105	P.d.C.: 1.01.02.01 Miss.: 1 Pgm.:11	19.264,66	CS	32.361,05		
10180121 1	Oneri diretti Fondo produttività entrate parcheggio regia trazzera		CP	46.711,52	23.355,76	23.355,76
10180121	P.d.C.: 1.01.01.01 Miss.: 1 Pgm.:11	46.711,52	CS	25.059,44		
10180122 1	Oneri riflessii Fondo produttività entrate parcheggio regia trazzera		CP	11.117,34	5.558,67	5.558,67
10180122	P.d.C.: 1.01.02.01 Miss.: 1 Pgm.:11	11.117,34	CS	5.964,14		
10180201 1	Spese generali di funzionamento		CP	1.500,00	1.000,00	1.000,00
10180201	P.d.C.: 1.03.01.02 Miss.: 1 Pgm.:11	3.000,00	CS	2.685,93		
10180305 1	Spese per l'aggiornamento e la formazione		CP	300,00	300,00	300,00
10180305	P.d.C.: 1.03.02.04 Miss.: 1 Pgm.:11	1.793,40	CS	500,00		
10180401 1	Locazione immobili adibiti a Ufficio Postale Pastoria		CP	5.368,16	5.368,16	5.368,16
10180401	P.d.C.: 1.03.02.07 Miss.: 1 Pgm.:11	5.368,16	CS	11.183,66		
10180501 1	Quota al Comune di Giarre concorso nella spesa locali Ufficio circoscrizionale di collocamento		CP	2.926,60	2.926,60	2.926,60
10180501	P.d.C.: 1.04.01.02 Miss.: 1 Pgm.:11	10.376,60	CS	13.303,20		
10180502 1	Quota dovuto al Comune di Giarre per l'archivio notarile		CP	1.375,75	1.375,75	1.375,75
10180502	P.d.C.: 1.04.01.02 Miss.: 1 Pgm.:11	5.325,75	CS	6.701,50		
10180506 1	Contributo associazioni di volontariato fin. entrate parche.		CP	24.280,78	24.280,78	24.280,78
10180506	P.d.C.: 1.04.04.01 Miss.: 1 Pgm.:11	17.712,40	CS	24.280,78		

Capit. Artic. N.Iden.	Descrizione	Prev.Def. 2016		Previsioni 2017	Previsioni 2018	Previsioni 2019
10180508 1 10180508	Contributo associazioni di volontariato Trasferimenti P.d.C.: 1.04.04.01 Miss.: 1 Pgm.:11	0.00	CP CS	1.500.00 1.500.00	0.00	0.00
10180509 1 0	contributo associazioni volontariato finanziato avanzo vinco P.d.C.: 1.04.04.01 Miss.: 1 Pgm.:11	5.000.00	CP CS	0.00 500.00	0.00	0.00
10180701 1 10180701	Imposta Irap su trattamento accessorio P.d.C.: 1.02.01.01 Miss.: 1 Pgm.:11	6.880.24	CP CS	7.212.04 11.744.98	6.200.24	6.200.24
10180708 1 10180708	IRAP Fondo produttività entrate parcheggio regia trazzera P.d.C.: 1.02.01.01 Miss.: 1 Pgm.:11	3.970.48	CP CS	3.970.48 2.130.05	1.985.24	1.985.24
10180801 1 10180801	Fondo per il pagamento dei debiti fuori bilancio P.d.C.: 1.10.99.99 Miss.: 1 Pgm.:11	326.500.00	CP CS	212.500.00 341.939.89	10.000.00	10.000.00
10180805 1 0	Fondo passività potenziali P.d.C.: 1.10.01.99 Miss.: 20 Pgm.:3	125.000.00	CP CS	125.000.00 125.000.00	125.000.00	125.000.00
10180806 1 0	fondo accantonamento indennità di fine mandato P.d.C.: 1.10.01.99 Miss.: 20 Pgm.:3	1.655.00	CP CS	1.747.47 1.747.47	2.995.66	2.995.66
10180807 1 0	Fondo accantonamento rinnovi contrattuali P.d.C.: 1.10.01.04 Miss.: 20 Pgm.:3	0.00	CP CS	5.751.64 5.751.64	0.00	0.00
10210501 1 0	compartecipazione spese mantenimento uffici giud lice di pace P.d.C.: 1.04.01.02 Miss.: 2 Pgm.:1	20.953.92	CP CS	10.283.45 31.237.37	10.283.45	10.283.45
10310101 1 10310101	Retribuzioni al personale dell'Area di vigilanza P.d.C.: 1.01.01.01 Miss.: 3 Pgm.:1	148.424.96	CP CS	172.500.00 172.500.00	172.500.00	172.500.00
10310102 1 10310102	Retribuzioni al personale in posizione di comand o***** P.d.C.: 1.09.01.01 Miss.: 3 Pgm.:1	12.332.16	CP CS	16.682.16 41.927.86	25.332.16	25.968.42
10310103 1 10310103	Miglioramenti servizi di Polizia Municipale Lr 1 7/90 P.d.C.: 1.01.01.01 Miss.: 3 Pgm.:1	15.855.22	CP CS	7.955.22 16.744.14	7.927.61	7.927.61

Capit. Artic. N. Iden.	Descrizione	Prev. Def. 2016		Previsioni 2017	Previsioni 2018	Previsioni 2019
10310104 1	Oneri contributivi per il personale comandato*** *****		CP	4.481,93	6.826,93	6.928,38
10310104	P.d.C.: 1.01.02.01 Miss.: 3 Pgm.:1	3.326,93	CS	11.435,85		
10310105 1	Fondo assistenza e previdenza finanz. CDS		CP	5.500,00	5.500,00	5.500,00
10310105	P.d.C.: 1.01.02.02 Miss.: 3 Pgm.:1	5.000,00	CS	4.648,64		
10310106 1	Oneri contributivi al personale Area Vigilanza		CP	47.000,00	47.000,00	47.000,00
10310106	P.d.C.: 1.01.02.01 Miss.: 3 Pgm.:1	40.522,62	CS	47.000,00		
10310108 1	Oneri contributivi su miglioramento servizi L.R. 17/90		CP	2.024,14	1.982,69	1.982,69
10310108	P.d.C.: 1.01.02.01 Miss.: 3 Pgm.:1	3.965,38	CS	4.000,00		
10310109 1	Indennità di missione rimborso spese		CP	500,00	500,00	500,00
10310109	P.d.C.: 1.01.01.01 Miss.: 3 Pgm.:1	950,00	CS	673,00		
10310112 1	oneri diretti pers. tempo determinato ausiliari del traffico		CP	16.487,72	16.487,72	16.487,72
10310112	P.d.C.: 1.01.01.01 Miss.: 3 Pgm.:1	16.487,72	CS	16.487,72		
10310113 1	oneri riflessi pers. tempo determinato ausiliari del traffi		CP	5.376,83	5.376,83	5.376,83
10310113	P.d.C.: 1.01.02.01 Miss.: 3 Pgm.:1	5.376,83	CS	5.376,83		
10310205 1	Spese generali di funzionamento		CP	3.500,00	1.000,00	1.000,00
10310205	P.d.C.: 1.03.01.02 Miss.: 3 Pgm.:1	5.000,00	CS	3.400,00		
10310206 1	acquisto bollettari fin. parcheggio regia trazze ra		CP	5.000,00	5.000,00	5.000,00
10310206	P.d.C.: 1.03.01.02 Miss.: 3 Pgm.:1	3.989,40	CS	4.200,00		
10310207 1	fornitura indumenti fin. proventi regia trazzera		CP	700,00	700,00	700,00
0	P.d.C.: 1.03.01.02 Miss.: 3 Pgm.:1	1.617,57	CS	1.617,57		
10310208 1	Acquisto di beni di consumo e/o di materie prime CDS		CP	3.281,25	3.281,25	3.281,25
10310208	P.d.C.: 1.03.01.02 Miss.: 3 Pgm.:1	2.160,25	CS	2.989,46		
10310302 1	Attuazione programmi di educazione stradale CDS		CP	462,50	462,50	462,50
10310302	P.d.C.: 1.03.02.15 Miss.: 3 Pgm.:1	200,00	CS	0,00		

Capit. Artic. N.Iden.	Descrizione	Prev.Def. 2016		Previsioni 2017	Previsioni 2018	Previsioni 2019
10310303 1	Manutenzione mezzi tecnici CDS		CP	3.000,00	3.000,00	3.000,00
10310303 0	P.d.C.: 1.03.02.09 Miss.: 3 Pgm.:1	3.293,00	CS	2.832,84		
10310304 1	assicurazione finanziati dai proventi Regia Tra zzera		CP	2.200,00	2.200,00	2.200,00
10310304 0	P.d.C.: 1.03.02.99 Miss.: 3 Pgm.:1	1.800,00	CS	2.200,00		
10310306 1	Prevenzione del randagismo		CP	53.500,00	30.000,00	30.000,00
10310306 0	P.d.C.: 1.03.02.15 Miss.: 3 Pgm.:1	45.000,00	CS	137.822,43		
10310308 1	Formazione e corsi di aggiornamento del personal e CDS		CP	450,00	450,00	450,00
10310308 0	P.d.C.: 1.03.02.04 Miss.: 3 Pgm.:1	466,00	CS	833,15		
10310309 1	Gestione ufficio polizia municipale		CP	5.500,00	4.000,00	4.000,00
10310309 0	P.d.C.: 1.03.02.99 Miss.: 3 Pgm.:1	8.000,00	CS	11.019,15		
10310310 1	Consumi energia elettrica		CP	1.000,00	500,00	500,00
10310310 0	P.d.C.: 1.03.02.05 Miss.: 3 Pgm.:1	2.100,00	CS	1.911,97		
10310311 1	Canoni telefonici		CP	4.000,00	500,00	500,00
10310311 0	P.d.C.: 1.03.02.05 Miss.: 3 Pgm.:1	1.500,00	CS	5.000,00		
10310312 1	prevenzione randagismo finanziato proventi CDS Prestazioni di servizi		CP	6.500,00	6.500,00	6.500,00
10310312 0	P.d.C.: 1.03.02.15 Miss.: 3 Pgm.:1	5.000,00	CS	5.000,00		
10310313 1	servizio video sorveglianza		CP	2.221,30	6.000,00	6.000,00
10310313 0	P.d.C.: 1.03.02.15 Miss.: 3 Pgm.:2	2.500,00	CS	2.221,30		
10310314 1	prevenzione randagismo finanziato da avanzo vinc colato		CP	0,00	0,00	0,00
10310314 0	P.d.C.: 1.03.02.15 Miss.: 3 Pgm.:1	12.401,39	CS	12.401,39		
10310701 1	Imposte tasse e bolli su veicoli		CP	278,74	278,74	278,74
10310701 0	P.d.C.: 1.02.01.99 Miss.: 3 Pgm.:1	278,74	CS	278,74		
10310702 1	Imposta Irap personale Area Vigilanza		CP	14.700,00	14.700,00	14.700,00
10310702 0	P.d.C.: 1.02.01.01 Miss.: 3 Pgm.:1	12.665,65	CS	14.700,00		
10310704 1	Irap su indennità dei VV.UU. L.r.17/90		CP	847,74	673,87	673,87
10310704 0	P.d.C.: 1.02.01.01 Miss.: 3 Pgm.:1	1.347,74	CS	1.594,84		

Capit. Artic. N. Iden.	Descrizione	Prev. Def. 2016		Previsioni 2017	Previsioni 2018	Previsioni 2019
10310705 1	IRAP su retribuzione personale a comando		CP	1.418,19	2.151,85	2.207,32
10310705	P.d.C.: 1.02.01.01 Miss.: 3 Pgm.:1	1.048,19	CS	3.563,94		
10310706 1	IRAP pers. tempo determinato ausiliari del traffico		CP	1.429,34	1.429,34	1.429,34
10310706	P.d.C.: 1.02.01.01 Miss.: 3 Pgm.:1	1.429,34	CS	1.429,34		
10410201 1	Acquisto di beni di consumo e/o di materie prime		CP	100,00	100,00	100,00
10410201	P.d.C.: 1.03.01.02 Miss.: 4 Pgm.:1	500,00	CS	100,00		
10410302 1	consumi energetici		CP	2.000,00	1.000,00	1.000,00
10410302	P.d.C.: 1.03.02.05 Miss.: 4 Pgm.:1	3.500,00	CS	4.236,53		
10410303 1	canoni telefonici		CP	1.100,00	400,00	400,00
10410303	P.d.C.: 1.03.02.05 Miss.: 4 Pgm.:1	1.000,00	CS	896,70		
10410304 1	consumi gas naturale		CP	4.000,00	4.000,00	4.000,00
0	P.d.C.: 1.03.02.05 Miss.: 4 Pgm.:1	0,00	CS	4.000,00		
10410401 1	Fitto reale di locali adibiti alla scuola materna statale.		CP	5.246,20	4.842,65	4.842,65
10410401	P.d.C.: 1.03.02.07 Miss.: 4 Pgm.:1	5.438,58	CS	9.685,25		
10420201 1	Acquisto di beni di consumo e/o di materie prime		CP	100,00	100,00	100,00
10420201	P.d.C.: 1.03.01.02 Miss.: 4 Pgm.:2	600,00	CS	200,00		
10420301 1	Prestazioni di servizi manutenzioni ordinaria		CP	0,00	0,00	0,00
10420301	P.d.C.: 1.03.02.09 Miss.: 4 Pgm.:2	500,00	CS	934,88		
10420302 1	consumi energetici		CP	3.500,00	1.000,00	1.000,00
10420302	P.d.C.: 1.03.02.05 Miss.: 4 Pgm.:2	7.100,00	CS	6.385,88		
10420303 1	canoni telefonici		CP	2.700,00	500,00	500,00
10420303	P.d.C.: 1.03.02.05 Miss.: 4 Pgm.:2	750,00	CS	3.134,71		
10420304 1	consumi gas naturale		CP	4.000,00	2.000,00	2.000,00
0	P.d.C.: 1.03.02.05 Miss.: 4 Pgm.:2	0,00	CS	4.000,00		

Capit. Artic. N.Iden.	Descrizione	Prev.Def. 2016		Previsioni 2017	Previsioni 2018	Previsioni 2019
10430201 1	Spese di funzionamento		CP	100.00	100.00	100.00
10430201	P.d.C.: 1.03.01.02 Miss.: 4 Pgm.:2	500.00	CS	100.00		
10430301 1	Spese di funzionamento		CP	500.00	500.00	500.00
10430301	P.d.C.: 1.03.02.09 Miss.: 4 Pgm.:2	1.000.00	CS	1.000.00		
10430302 1	Consumi energia elettrica		CP	8.000.00	1.000.00	1.000.00
10430302	P.d.C.: 1.03.02.05 Miss.: 4 Pgm.:2	9.500.00	CS	13.649.19		
10430303 1	Canoni telefonici		CP	5.800.00	800.00	800.00
10430303	P.d.C.: 1.03.02.05 Miss.: 4 Pgm.:2	800.00	CS	5.800.00		
10430304 1	consumi gas naturale		CP	4.000.00	2.000.00	2.000.00
0	P.d.C.: 1.03.02.05 Miss.: 4 Pgm.:2	0.00	CS	4.000.00		
10450101 1	Retribuzione al personale dell' Assistenza scolastica		CP	72.992.00	72.992.00	72.992.00
10450101	P.d.C.: 1.01.01.01 Miss.: 4 Pgm.:6	72.992.00	CS	72.992.00		
10450102 1	Oneri contributivi		CP	20.050.00	20.050.00	20.050.00
10450102	P.d.C.: 1.01.02.01 Miss.: 4 Pgm.:6	20.050.00	CS	20.050.00		
10450103 1	oneri diretti per attività lavorativa interinale autista scuolabus		CP	3.306.48	3.306.48	3.306.48
10450103	P.d.C.: 1.01.01.01 Miss.: 4 Pgm.:6	4.195.00	CS	7.553.68		
10450104 1	oneri riflessiper attività lavorativa interinale autista scuolabus		CP	1.311.00	1.311.00	1.311.00
10450104	P.d.C.: 1.01.02.01 Miss.: 4 Pgm.:6	1.662.50	CS	4.675.68		
10450201 1	Spese di funzionamento scuolabus		CP	2.000.00	1.000.00	1.000.00
10450201	P.d.C.: 1.03.01.02 Miss.: 4 Pgm.:6	1.500.00	CS	1.000.00		
10450202 1	Fornitura buoni libri per gli alunni		CP	5.000.00	1.000.00	1.000.00
10450202	P.d.C.: 1.03.01.02 Miss.: 4 Pgm.:6	7.000.00	CS	20.106.48		
10450301 1	Trasporto scolastico		CP	4.500.00	3.000.00	1.000.00
10450301	P.d.C.: 1.03.02.09 Miss.: 4 Pgm.:6	3.500.00	CS	3.500.00		
10450303 1	Trasporto scolastico all'interno del territorio		CP	250.00	250.00	250.00
10450303	P.d.C.: 1.03.02.99 Miss.: 4 Pgm.:6	737.69	CS	974.31		

Capit. Artic. N.Iden.	Descrizione	Prev.Def. 2016		Previsioni 2017	Previsioni 2018	Previsioni 2019
10450305 1	Trasporti scolastici effettuati da terzi		CP	90.000.00	50.000.00	50.000.00
10450305	P.d.C.: 1.03.02.15 Miss.: 4 Pgm.:6	90.000.00	CS	188.835.10		
10450307 1	Spese per la refezione scolastica		CP	29.510.54	30.000.00	30.000.00
10450307	P.d.C.: 1.03.02.15 Miss.: 4 Pgm.:6	24.438.40	CS	40.000.00		
10450501 1	Contributo stat. alle famiglie per acq. libri scolast E140/2		CP	20.000.00	20.000.00	20.000.00
10450501	P.d.C.: 1.04.02.05 Miss.: 4 Pgm.:6	20.615.12	CS	24.590.16		
10450502 1	Borse di studio alunni e stud. contrib.regionale E 150/7		CP	20.000.00	20.000.00	20.000.00
10450502	P.d.C.: 1.04.02.05 Miss.: 4 Pgm.:6	20.000.00	CS	20.000.00		
10450503 1	contributo borse di studio avanzo vincolato		CP	7.452.90	0.00	0.00
0	P.d.C.: 1.04.02.05 Miss.: 4 Pgm.:7	0.00	CS	7.452.90		
10450505 1	Borse di studio per merito scolastico Trasferimenti		CP	700.00	0.00	0.00
10450505	P.d.C.: 1.04.02.05 Miss.: 4 Pgm.:6	2.250.00	CS	1.300.00		
10450701 1	Tasse auto e veicoli trasporti scolastici		CP	608.74	608.74	608.74
10450701	P.d.C.: 1.02.01.99 Miss.: 4 Pgm.:6	608.74	CS	608.74		
10450702 1	Imposta Irap su retribuzione personale scolastico		CP	6.210.00	6.210.00	6.210.00
10450702	P.d.C.: 1.02.01.01 Miss.: 4 Pgm.:6	6.210.00	CS	6.210.00		
10450703 1	irap attività interinale autista scuolabus Imposte e tasse		CP	129.72	129.72	129.72
10450703	P.d.C.: 1.02.01.01 Miss.: 4 Pgm.:6	164.50	CS	278.26		
10510101 1	Retribuzione al personale della Biblioteca		CP	25.500.00	25.500.00	25.500.00
10510101	P.d.C.: 1.01.01.01 Miss.: 5 Pgm.:2	25.500.00	CS	25.500.00		
10510102 1	Oneri contributivi		CP	6.950.00	6.950.00	6.950.00
10510102	P.d.C.: 1.01.02.01 Miss.: 5 Pgm.:2	6.950.00	CS	6.950.00		
10510201 1	Acquisto di beni di consumo e/o di materie prime		CP	100.00	100.00	100.00
10510201	P.d.C.: 1.03.01.02 Miss.: 5 Pgm.:2	100.00	CS	100.00		
10510302 1	canoni telefonici		CP	2.100.00	500.00	500.00
10510302	P.d.C.: 1.03.02.05 Miss.: 5 Pgm.:2	1.250.00	CS	2.890.12		

Capit. Artic. N.Iden.	Descrizione	Prev.Def. 2016		Previsioni 2017	Previsioni 2018	Previsioni 2019
10510701 1 10510701	Imposta Irap su retribuzione servizio biblioteca P.d.C.: 1.02.01.01 Miss.: 5 Pgm.:2	2.170.00	CP CS	2.170.00 2.170.00	2.170.00	2.170.00
10520204 1 10520204	Spettacoli e manifestazioni culturali. P.d.C.: 1.03.01.02 Miss.: 5 Pgm.:2	0.00	CP CS	0.00 181.50	0.00	0.00
10520303 1 10520303	Spettacoli e manifestazioni culturali di pubbl. i nt. P.d.C.: 1.03.02.02 Miss.: 5 Pgm.:2	45.790.00	CP CS	46.800.00 101.740.08	15.000.00	15.000.00
10520304 1 10520304	Consumi energia elettrica teatro comunale P.d.C.: 1.03.02.05 Miss.: 5 Pgm.:2	1.800.00	CP CS	2.200.00 2.046.06	500.00	500.00
10520307 1 10520307	Manifestazioni culturali finanziate dal altri en ti del sett.pubblico (SOAT) entrata 440/13 P.d.C.: 1.03.02.02 Miss.: 5 Pgm.:2	0.00	CP CS	0.00 1.500.00	0.00	0.00
10520308 1 10520308	Manifestazioni culturali (finanziatia da privati ) Entrata Prestazioni di servizi 441/2 P.d.C.: 1.03.02.02 Miss.: 5 Pgm.:2	41.000.00	CP CS	40.000.00 40.956.40	40.000.00	40.000.00
10520309 1 0	manifestazioni culturali finanziati da avanzo vi ncolato P.d.C.: 1.03.02.02 Miss.: 5 Pgm.:2	1.753.55	CP CS	0.00 1.753.55	0.00	0.00
10520503 1 10520503	Contributo per attività culturali P.d.C.: 1.04.04.01 Miss.: 5 Pgm.:2	0.00	CP CS	5.000.00 5.000.00	5.000.00	5.000.00
10630501 1 10630501	Contributi per Manifestazioni ed iniziative P.d.C.: 1.04.04.01 Miss.: 6 Pgm.:1	8.000.00	CP CS	8.000.00 8.000.00	6.000.00	6.000.00
10910502 1 10910502	Quota di partecipazione al golf tour P.d.C.: 1.04.05.99 Miss.: 8 Pgm.:1	0.00	CP CS	0.00 1.040.00	0.00	0.00
10940701 1 10940701	Tassa di circolazione automezzi P.d.C.: 1.02.01.99 Miss.: 9 Pgm.:4	652.48	CP CS	625.75 625.75	652.48	652.48
11010301 1 11010301	L.R.22/86 Minori ed infanti illegittimi P.d.C.: 1.03.02.99 Miss.: 12 Pgm.:1	22.362.00	CP CS	27.977.00 72.441.74	15.000.00	15.000.00



Capit. Artic. N.Iden.	Descrizione	Prev.Def. 2016		Previsioni 2017	Previsioni 2018	Previsioni 2019
11010302 1 11010302	Attività minori svantaggiati nel territorio foon di comunali P.d.C.: 1.03.02.02 Miss.: 12 Pgm.:1	2.000.00	CP CS	0.00 2.631.15	2.000.00	2.000.00
11010501 1 11010501	L.R.22/86 assistenza minori handicap P.d.C.: 1.04.02.05 Miss.: 12 Pgm.:1	12.500.00	CP CS	15.000.00 15.000.00	7.000.00	7.000.00
11010503 1 11010503	Quota al comune di Giarre per cofin. bonus socio sanitario P.d.C.: 1.04.05.99 Miss.: 12 Pgm.:1	2.591.81	CP CS	4.761.42 4.761.42	2.380.71	2.380.71
11030301 1 11030301	Consumi energia elettrica centro anziani P.d.C.: 1.03.02.05 Miss.: 12 Pgm.:3	1.500.00	CP CS	800.00 1.225.87	500.00	500.00
11040101 1 11040101	Retribuzione al personale del servizio assistenz a benef. P.d.C.: 1.01.01.01 Miss.: 12 Pgm.:7	45.750.00	CP CS	1.200.00 1.200.00	0.00	0.00
11040102 1 11040102	retribuzione assistente sociale P.d.C.: 1.01.01.01 Miss.: 12 Pgm.:7	15.816.96	CP CS	13.386.96 13.386.96	15.816.96	15.816.96
11040104 1 11040104	Oneri contributivi assistenza e beneficenza P.d.C.: 1.01.02.01 Miss.: 12 Pgm.:7	12.900.00	CP CS	350.00 350.00	0.00	0.00
11040105 1 11040105	oneri riflessi assistente sociale P.d.C.: 1.01.02.01 Miss.: 12 Pgm.:7	4.636.68	CP CS	3.986.68 3.986.68	4.536.68	4.536.68
11040304 1 11040304	L.R.22/86 assistenza domiciliare anziani P.d.C.: 1.03.02.99 Miss.: 12 Pgm.:7	51.725.92	CP CS	50.673.55 100.000.00	46.338.00	46.338.00
11040306 1 11040306	L.R.22/86 spese di ricovero anziani P.d.C.: 1.03.02.99 Miss.: 12 Pgm.:7	47.638.00	CP CS	34.424.00 154.256.80	15.000.00	15.000.00
11040308 1 11040308	Attività ricreative in campo sociaie P.d.C.: 1.03.02.02 Miss.: 12 Pgm.:7	10.260.00	CP CS	4.500.00 14.500.00	1.000.00	1.000.00
11040317 1 11040317	L.R.22/86 interventi a favore dei disabili psich ici. P.d.C.: 1.03.02.18 Miss.: 12 Pgm.:7	94.420.00	CP CS	84.350.00 263.899.77	30.000.00	30.000.00

Capit. Artic. N.Iden.	Descrizione	Prev.Def. 2016		Previsioni 2017	Previsioni 2018	Previsioni 2019
11040319 1 11040319	L.R.22/86 prestazioni di serv.trasporto handicapati. P.d.C.: 1.03.02.99 Miss.: 12 Pgm.:7	36.904.00	CP CS	33.000.00 76.402.02	15.000.00	15.000.00
11040328 1 11040328	Consumi energetici gabinetti pubblici P.d.C.: 1.03.02.05 Miss.: 12 Pgm.:7	500.00	CP CS	600.00 405.61	100.00	100.00
11040330 1 11040330	Spese per traffici telefonici P.d.C.: 1.03.02.05 Miss.: 12 Pgm.:7	600.00	CP CS	600.00 792.07	300.00	300.00
11040331 1 11040331	Spese di funzionamento Uffici servizi sociali P.d.C.: 1.03.02.99 Miss.: 12 Pgm.:7	1.802.96	CP CS	2.000.00 4.562.54	1.350.00	1.350.00
11040338 1 0	progettazione servizio civile P.d.C.: 1.03.02.11 Miss.: 12 Pgm.:3	4.270.00	CP CS	4.270.00 8.540.00	4.270.00	4.270.00
11040404 1 11040404	Canone locazione immobile Via Trifilò P.d.C.: 1.03.02.07 Miss.: 12 Pgm.:7	5.826.85	CP CS	5.826.85 20.968.14	5.826.85	5.826.85
11040501 1 11040501	Contributi alle ass. di volontariato servizi sociali P.d.C.: 1.04.04.01 Miss.: 12 Pgm.:7	500.00	CP CS	500.00 1.000.00	500.00	500.00
11040504 1 11040504	Contributi reg.art. 11 Legge 431/98 accessi abitazioni E 150/3 P.d.C.: 1.04.02.05 Miss.: 12 Pgm.:7	10.000.00	CP CS	10.000.00 10.801.17	10.000.00	10.000.00
11040506 1 11040506	Contributo alle famiglie bisognose P.d.C.: 1.04.02.05 Miss.: 12 Pgm.:7	26.000.00	CP CS	20.000.00 23.750.00	10.000.00	10.000.00
11040509 1 11040509	Contributo privati eliminaz.barriere architettoniche E 230/2 P.d.C.: 1.04.02.05 Miss.: 12 Pgm.:7	10.000.00	CP CS	10.000.00 10.000.00	10.000.00	10.000.00
11040513 1 11040513	Utilizzazione risorse dal Comune di Giarre Bonus Socio Sanitario L.R. 10/2003 E 440/5 P.d.C.: 1.04.01.02 Miss.: 12 Pgm.:7	12.959.06	CP CS	25.000.00 25.000.00	25.000.00	25.000.00
11040515 1 11040515	Assegno civico prestaz. lavorative legge 328/2000 Trasferimenti P.d.C.: 1.04.02.05 Miss.: 12 Pgm.:7	5.789.52	CP CS	15.000.00 15.000.00	15.000.00	15.000.00
11040521 1 11040521	Contributo a favore famiglie numerose DA 2454/2008 e 150/12 Trasferimenti P.d.C.: 1.04.02.05 Miss.: 12 Pgm.:7	5.000.00	CP CS	5.000.00 5.000.00	5.000.00	5.000.00
11040522 1 11040522	Contributi bonus figlio ris.230/4 Trasferimenti P.d.C.: 1.04.02.05 Miss.: 12 Pgm.:7	4.000.00	CP CS	4.000.00 4.000.00	4.000.00	4.000.00

Capit. Artic. N.Iden.	Descrizione	Prev.Def. 2016		Previsioni 2017	Previsioni 2018	Previsioni 2019
11040525 1 11040525	Trasferimenti a soggetti SLA Entrata 440/12 P.d.C.: 1.04.02.05 Miss.: 12 Pgm.:7	2.400.00	CP CS	2.400.00 2.400.00	2.400.00	2.400.00
11040527 1 11040527	Trasferimenti al Comune di Giarre programma "Convergenza" entrata risorsa 440/15 P.d.C.: 1.04.01.02 Miss.: 12 Pgm.:7	0.00	CP CS	0.00 49.728.00	0.00	0.00
11040528 1 0	contributo accesso abitazioni in locazione avanzo vincolato P.d.C.: 1.04.02.05 Miss.: 12 Pgm.:7	2.978.16	CP CS	0.00 2.978.16	0.00	0.00
11040529 1 0	borse lavoro avanzo vincolato l. 328/2000 P.d.C.: 1.04.02.05 Miss.: 12 Pgm.:7	605.04	CP CS	1.529.43 1.529.43	0.00	0.00
11040530 1 0	bonus socio sanitario avanzo vincolato P.d.C.: 1.04.02.05 Miss.: 12 Pgm.:5	0.00	CP CS	11.903.40 11.903.40	0.00	0.00
11040701 1 11040701	Imposta Irap personale servizi socio assistenziali P.d.C.: 1.02.01.01 Miss.: 12 Pgm.:7	3.900.00	CP CS	100.00 100.00	0.00	0.00
11040702 1 11040702	imposta irap assistente sociale P.d.C.: 1.02.01.01 Miss.: 12 Pgm.:7	1.344.48	CP CS	1.225.00 1.225.00	1.344.48	1.344.48
11170503 1 11170503	quota dovuta alla regione rilascio tess. racc. funghi 30% Trasferimenti P.d.C.: 1.04.01.02 Miss.: 16 Pgm.:1	900.00	CP CS	900.00 1.206.00	900.00	900.00
11170504 1 11170504	Quota dovuta alla provincia rilascio tess. racc. funghi 20% Trasferimenti P.d.C.: 1.04.01.02 Miss.: 16 Pgm.:1	600.00	CP CS	600.00 804.00	600.00	600.00
20180501 1 20180501	Acquisizione di beni mobili P.d.C.: 2.02.01.03 Miss.: 1 Pgm.:11	0.00	CP CS	0.00 189.90	0.00	0.00
20180504 1 20180501	Acquisizione di beni mobili P.d.C.: 2.02.01.05 Miss.: 1 Pgm.:11	9.951.48	CP CS	10.000.00 4.997.07	0.00	0.00
20310501 1 20310501	Spese acquisto di beni tecnici, AUTOMEZZI PROVENTI TI C.D.S. P.d.C.: 2.02.01.01 Miss.: 3 Pgm.:1	4.112.50	CP CS	10.000.00 3.700.99	10.000.00	10.000.00
20310504 1 20310504	Acquisto vestiario CDS P.d.C.: 2.02.01.99 Miss.: 3 Pgm.:1	5.548.56	CP CS	6.500.00 3.049.39	6.500.00	6.500.00
20420503 1 20420501	Spese di acquisto beni mobili P.d.C.: 2.02.01.04 Miss.: 4 Pgm.:2	0.00	CP CS	2.880.00 0.00	0.00	0.00
20420505 1 20420502	Acquisizione di beni mobili finanz. oneri urbanizzazione P.d.C.: 2.02.01.04 Miss.: 4 Pgm.:2	0.00	CP CS	120.00 0.00	0.00	0.00
20810501 1 20810501	Acquisto segnaletica proventi violazione CDS P.d.C.: 2.02.01.04 Miss.: 10 Pgm.:5	4.156.25	CP CS	4.731.25 4.154.71	4.731.25	4.731.25

## 6. ULTERIORI INDICATORI DI PERFORMANCE

indagini di *customer satisfaction*

livello di regolarità amministrativa e contabile degli atti prodotti in attuazione del **regolamento del sistema integrato dei controlli interni** (decreto legge 10 ottobre 2012, n. 174/12 convertito in legge 07 dicembre 2012, n. 213), approvato con delibera del Consiglio Comunale n. 13 del 05.04.2013, esecutiva ai sensi di legge

controllo sugli equilibri finanziari, finalizzato a garantire il costante controllo degli equilibri finanziari della gestione di competenza, della gestione dei residui e della gestione di cassa, anche ai fini della realizzazione degli obiettivi di finanza pubblica determinati dal patto di stabilità interno, in attuazione del **regolamento del sistema integrato dei controlli interni** (decreto legge 10 ottobre 2012, n. 174/12 convertito in legge 07 dicembre 2012, n. 213), approvato con delibera del Consiglio Comunale n. 13 del 05.04.2013, esecutiva ai sensi di legge

## 7. MONITORAGGIO E RENDICONTAZIONE

L'Amministrazione, con cadenza periodica, effettua la verifica sullo stato di attuazione degli obiettivi, mediante specifiche rilevazioni effettuate dall'Organismo di Valutazione coadiuvato dagli organi interni preposti.

L'attività di monitoraggio viene sottoposta all'esame degli Organi di vertice e presentata ai Responsabili di Area dell'Ente in specifiche riunioni finalizzate alla verifica dello stato della gestione e alla individuazione di eventuali correttivi.

A conclusione di ogni anno solare, sono predisposte apposite relazioni, da pubblicare sul sito istituzionale nella sezione "Amministrazione Trasparente", contenenti la rendicontazione dell'attività svolta da ciascun Responsabile di Area con riferimento agli obiettivi di performance.

## 8. MISURAZIONE E VALUTAZIONE

Per la valutazione della performance si applica il "Sistema di valutazione delle performance" in vigore presso l'Ente. L'amministrazione evidenzia che anche l'attività ordinaria e routinaria ed il conseguimento degli obiettivi di struttura sono valutati ai fini della premialità.

## 9. LE AZIONI DI MIGLIORAMENTO DEL CICLO DELLA PERFORMANCE

- a) La comunicazione e l'informazione occupano un posto di rilievo in ogni amministrazione pubblica ed, al fine di assicurare un costante confronto con la cittadinanza, l'Amministrazione si propone di:
- prestare attenzione all'ascolto ed alle critiche;
  - ottimizzare il funzionamento degli sportelli al pubblico;
  - potenziare l'uso dei comunicati stampa e degli avvisi pubblicati sul sito *web* istituzionale per una costante informazione sull'attività amministrativa posta in essere;
  - aggiornare e rendere fruibile il sito ai cittadini mettendo in rete il più alto numero di dati, informazioni e moduli in modo che il cittadino possa disporre senza spostamento fisico;
  - promuovere nuove forme di interconnessione utilizzando tecnologie avanzate;

- costituire forum permanenti come luogo di libera discussione e partecipazione alla vita pubblica.
- b) Per riuscire a dare ascolto, a fornire risposte efficaci ed in tempo reale, ad avvalersi del giudizio e delle critiche come stimolo al miglioramento ed alla rivisitazione costante dell'azione amministrativa, appare assai utile l'implementazione di progetti di rilevazione della valutazione da parte degli utenti dei servizi erogati e della funzionalità dei pubblici uffici.
- La rilevazione del grado di soddisfazione dell'utenza per i servizi ricevuti consente di intervenire con tempestività sulle eventuali criticità riscontrate. L'informazione ai cittadini deve riguardare anche le risorse economiche destinate a finanziare i servizi al fine di poter rapportare le risorse disponibili con i servizi resi.
- Il ciclo di gestione della Performance di questa amministrazione sconta l'attuale assenza di figure professionali deputate alla cura specifica di questo settore dell'amministrazione e, di conseguenza, necessita ricorrere a mirate iniziative di formazione del personale, anche nell'uso delle nuove tecnologie, compatibilmente con le risorse disponibili.
- c) L'Organismo Individuale di Valutazione, coadiuvato dalla struttura interna, controllerà il livello di evoluzione del Ciclo di gestione della performance (diagnosi), facendo sì che gli organi di indirizzo politico-amministrativo ed i Responsabili di Area attuino specifiche azioni volte al suo miglioramento.

## 10. SINTESI DELLE INFORMAZIONI DI INTERESSE PER I CITTADINI E GLI STAKEHOLDER

Finalità del documento	Strategie in atto	Obiettivi generali da perseguire
<ul style="list-style-type: none"> <li>✚ Assicurare trasparenza ed immediata intelligibilità dell'azione amministrativa</li> <li>✚ Perseguire migliori livelli di efficienza, efficacia ed economicità, assicurando la misurabilità degli obiettivi</li> <li>✚ Porre "il sistema della trasparenza" e dei "valori" che ad esso sono sottesi al centro dell'attenzione di tutti i processi decisionali quale "fattore culturale" capace di migliorare il rapporto della P.A. con i cittadini</li> </ul>	<ul style="list-style-type: none"> <li>✚ Migliorare i rapporti con i cittadini</li> <li>✚ Incrementare l'informatizzazione</li> <li>✚ Conseguire finalità di carattere socio-culturale e di promozione del territorio e delle sue tradizioni anche mediante l'attività di partecipazione, solidarietà e pluralismo svolta dai cittadini costituiti in forma associativa</li> <li>✚ Attuare un programma di standard di qualità dei servizi resi al cittadino</li> </ul>	<ul style="list-style-type: none"> <li>✚ Capacità di ascolto e di risposte efficaci ed in tempo reale alle domande poste dall'esterno</li> <li>✚ Impiego del giudizio esterno come stimolo al miglioramento dell'azione amministrativa condotta</li> <li>✚ Rispetto dei termini procedurali</li> <li>✚ Garanzia dello stato sociale, mediante ascolto dei bisogni e promozione di risposte flessibili che valorizzino l'apporto di soggetti del terzo settore e del privato sociale nella progettazione e realizzazione di interventi socio-assistenziali</li> <li>✚ Erogazione dei servizi scolastici</li> <li>✚ Promozione della cultura</li> <li>✚ Difesa della qualità della vita sotto i molteplici aspetti (sicurezza urbana, ambiente, ecc.)</li> <li>✚ Pieno diritto di cittadinanza</li> <li>✚ Prosecuzione e sviluppo dei progetti di innovazione tecnologica</li> <li>✚ Velocizzazione riscossioni per una tempestiva utilizzazione delle risorse finanziarie acquisite, con particolare attenzione al rispetto dei tempi di pagamento relativi agli acquisti di beni e servizi</li> </ul>